

MICHAELA TRÅDLØS DØRKLOKKE TIL STIKKONTAKT OG MED BATTERITRYK

STATIONSSALLEEN 40 • DK-2730 HERLEV

Funktioner:

1. Batteridrevet Dørtryk (sender), drevet af 1 x 3V CR2032-batteri.
2. Senderen er med LED og er vandtæt.
3. Lydgiver (modtager) får strøm fra 110V-240V/50Hz, Stikkontakt
4. LED-indikator i modtageren.
5. Modtageren har 32 melodier og en lydstyrkekontrol på 4 niveauer.
6. 150m rækkevidde i fri luft.
7. Selvlærende teknologi hindre forstyrrelser og interferens

Udvidelsesmuligheder

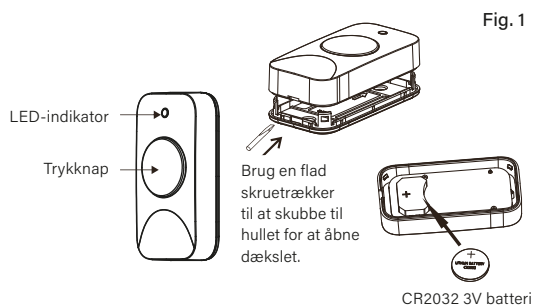
1. 1 sender kan styre op til 8 modtagere.
2. Op til 4 sendere kan styre 1 modtager.

Installation:

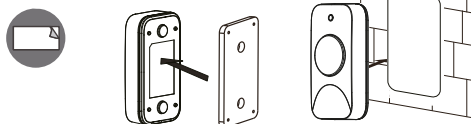
Senderen monteres på dørkarmen.

Tilslut modtager til stikkontakten for strømforsyning.

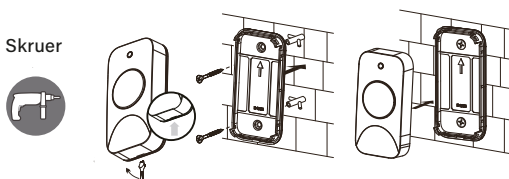
SENDER



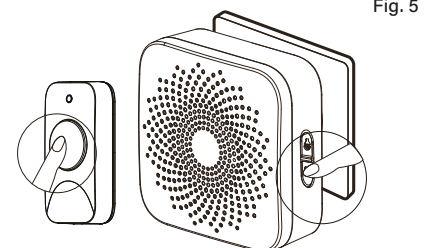
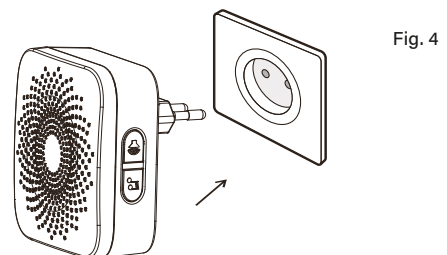
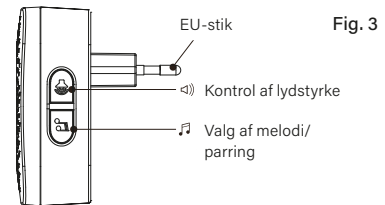
A Selvklæbende tape



B Skruer



MODTAGER



Sådan parrer du:

Senderen og modtageren er blevet parret under produktionen. Hvis din modtager alligevel ikke fungerer, følg nedenstående 3 trin:

1. Ryd parringskoderne inde i modtageren.

Først skal du trykke på "melodivalgsknappen" og holde den nede og sætte den i stikkontakten, indtil du ser modtagerens LED blinke og hører lyden, og derefter slippe knappen, så er nulstillingen fuldført.

2. Parring af sender og modtager.

Tryk og hold "melodivalgsknappen" nede, indtil du hører en "ding ding" lyd, tryk på klokke-knappen, og du vil høre modtageren spille "ding"-lyden, tryk derefter på "melodivalgsknappen" for at afslutte parringstilstanden, og nu kan du begynde at bruge modtageren.

3. Skift melodi:

Tryk på knappen til valg af melodi for at vælge den ønskede melodi.

MICHAELA TRÅDLØS DØRKLOKKE TIL BATTERI OG MED BATTERITRYK

STATIONSALLEEN 40 • DK-2730 HERLEV

Funktioner:

1. Batteridrevet dørtryk (sender), drevet af 1 x 3V CR2032-batteri.
2. Senderen er med LED og er vandtæt.
3. Lydgiver (modtager) drives af 3 x 1,5 V AA-batterier (medfølger ikke).
4. LED-indikator i modtageren.
5. Modtageren har 32 melodier og en lydstyrkekontrol på 4 niveauer.
6. 100m rækkevidde i fri luft.
7. Selvlærende teknologi hindre forstyrrelser og interferens.

Udvidelsesmuligheder:

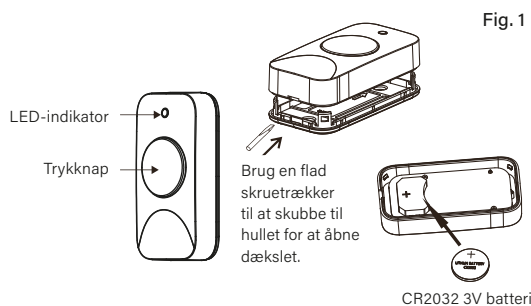
1. 1 sender kan styre op til 8 modtagere.
2. Op til 4 sendere kan styre 1 modtager.

Installation:

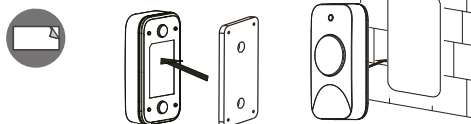
Senderen monteres på dørkarmen.

Modtager kan sættes på et bord eller monteres på væggen.

SENDER



A Selvklæbende tape



B Skruer

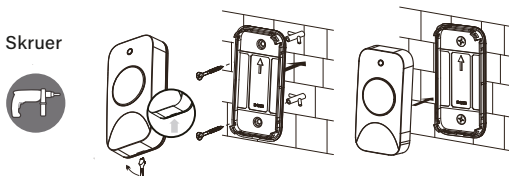
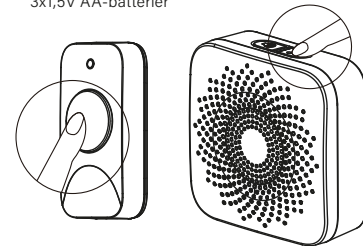
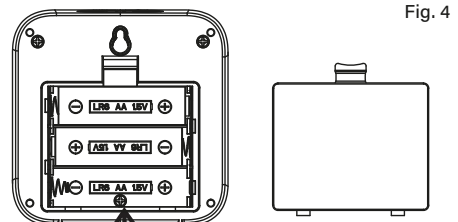
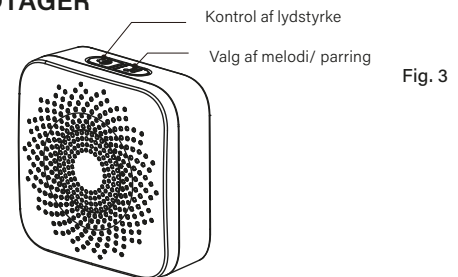


Fig. 2

MODTAGER



Sådan parrer du:

Senderen og modtageren er blevet parret under produktionen. Hvis din modtager alligevel ikke fungerer, følg nedenstående 3 trin:

1. Ryd parringskoderne inde i modtageren.

Først skal du trykke på "melodivalgsknappen" og holde den nede. Imens sættes det sidste batteri i rummet og knappen holdes nede i ca. 8 sekunder. Modtagerens LED vil blinke og herefter slippes knappen. Så er nulstillingen fuldført.

2. Parring af sender og modtager.

Tryk og hold "melodivalgsknappen" på modtageren nede indtil du hører en "ding ding" lyd, tryk derefter på klokke-knappen, og du vil høre modtageren spille "ding"-lyden. Tryk på "melodivalgsknappen" for at afslutte parringstilstanden, og nu kan du begynde at bruge modtageren.

3. Skift melodi:

Tryk på knappen til valg af melodi for at vælge den ønskede melodi.

MICHAELA TRÅDLØS DØRKLOKKE TIL STIKKONTAKT MED KINETISK TRYK

STATIONSALLEEN 40 • DK-2730 HERLEV

Funktioner:

1. Dørtryk (Sender) bruger kinetisk teknologi, der kræves ikke noget batteri.
2. Senderen er med LED og er vandtæt.
3. Lydgiver (Modtager) får strøm fra 110V-240V/50Hz stikkontakt.
4. LED-indikator i modtageren.
5. Modtageren har 32 melodier og en lydstyrkekontrol på 4 niveauer.
6. 150m rækkevidde i fri luft.
7. Selvlærende teknologi hindre forstyrrelser og interferens.

Udvidelsesmuligheder:

1. 1 sender kan styre op til 8 modtagere.
2. Op til 4 sendere kan styre 1 modtager.

Installation:

Senderen monteres på dørkarmen.

Tilslut modtager til stikkontakten for strømforsyning.

SENDER

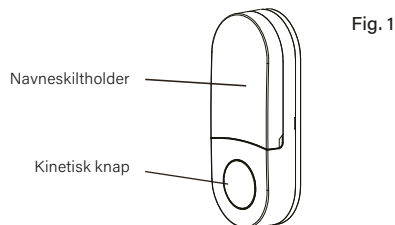
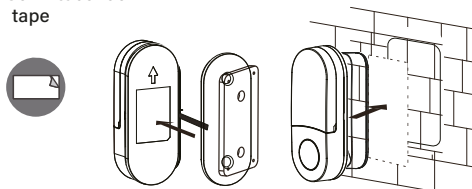


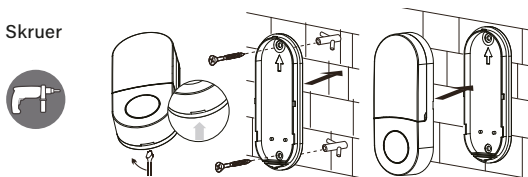
Fig. 1

Fig. 2

A Selvklæbende tape



B Skruer



MODTAGER

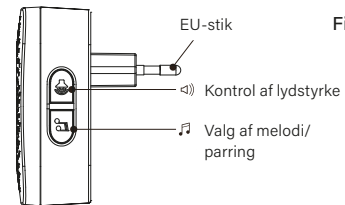


Fig. 3

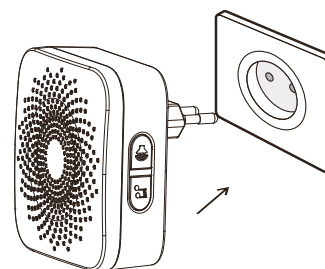


Fig. 4

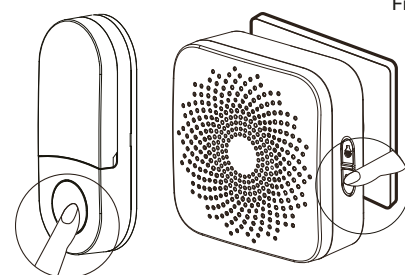


Fig. 5

Sådan parrer du:

Senderen og modtageren er blevet parret under produktionen. Hvis din modtager alligevel ikke fungerer, følg nedenstående 3 trin:

1. Ryd parringskoderne inde i modtageren.

Først skal du trykke på "melodivalgsknappen" og holde den nede og sætte den i stikkontakten, indtil du ser modtagerens LED blinke, og derefter slippe knappen, så er nulstillingen fuldført.

2. Parring af sender og modtager.

Tryk og hold "melodivalgsknappen" på modtageren nede, indtil du hører en "ding ding" lyd, tryk på klokke-knappen, og du vil høre modtageren spille "ding"-lyden, tryk derefter på "melodivalgsknappen" for at afslutte parringstilstanden, og nu kan du begynde at bruge modtager.

3. Skift melodi:

Tryk på knappen til valg af melodi for at vælge den ønskede melodi.

MICHAELA TRÅDLØS DØRKLOKKE TIL BATTERI OG MED KINETISK TRYK

STATIONSALLEEN 40 • DK-2730 HERLEV

Funktioner:

1. Dørtryk (Sender) bruger kinetisk teknologi, der kræves ikke noget batteri.
2. Senderen er med LED og er vandtæt.
3. Lydgiver (modtager) drives af 3 x 1,5 V AA-batterier (medfølger ikke).
4. LED-indikator i modtageren.
5. Modtageren har 32 melodier og en lydstyrkekontrol på 4 niveauer.
6. 100m rækkevidde i fri luft.
7. Selvlærende teknologi hindre forstyrrelser og interferens.

Udvidelsesmuligheder:

1. 1 sender kan styre op til 8 modtagere.
2. Op til 4 sendere kan styre 1 modtager.

Installation:

Senderen monteres på dørkarmen.

Modtager kan sættes på et bord eller monteres på væggen.

SENDER

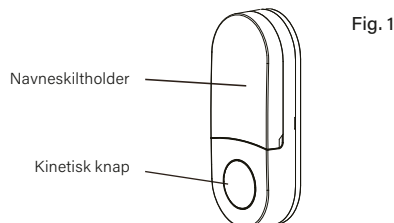


Fig. 1

A Selvklæbende tape

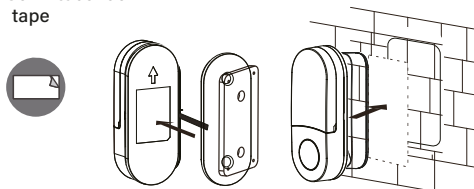
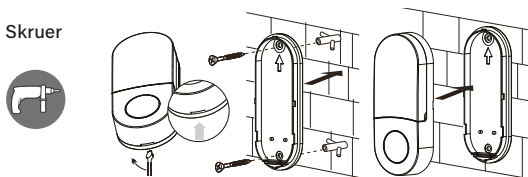


Fig. 2

B Skruer



MODTAGER

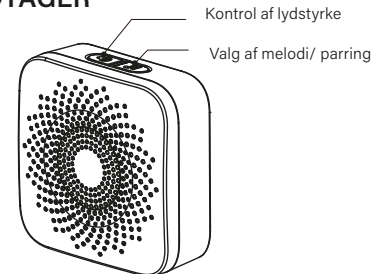


Fig. 3

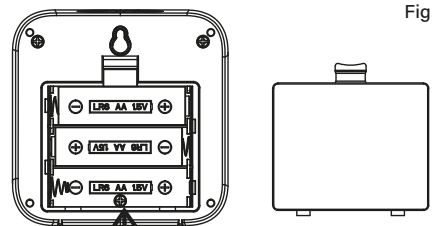
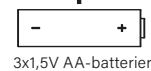
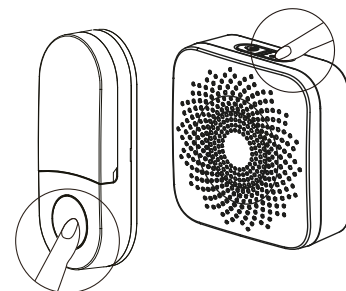


Fig. 4



3x1,5V AA-batterier

Fig. 5



Sådan parrer du:

Senderen og modtageren er blevet parret under produktionen. Hvis din dørklokke alligevel ikke fungerer, følg nedenstående 3 trin:

1. Ryd parringskoderne inde i modtageren.

Først skal du trykke på "melodivalgsknappen" og holde den nede. Imens sættes det sidste batteri i rummet og knappen holdes nede i ca. 8 sekunder. Modtagerens LED vil blinke og herefter slippes knappen. Så er nulstillingen fuldført.

2. Parring af sender og modtager.

Tryk og hold "melodivalgsknappen" på modtageren nede indtil du hører en "ding ding" lyd, tryk derefter på klokke-knappen, og du vil høre modtageren spille "ding"-lyden. Tryk på "melodivalgsknappen" for at afslutte parringstilstanden, og nu kan du begynde at bruge dørklokken.

3. Skift melodi:

Tryk på knappen til valg af melodi for at vælge den ønskede melodi.