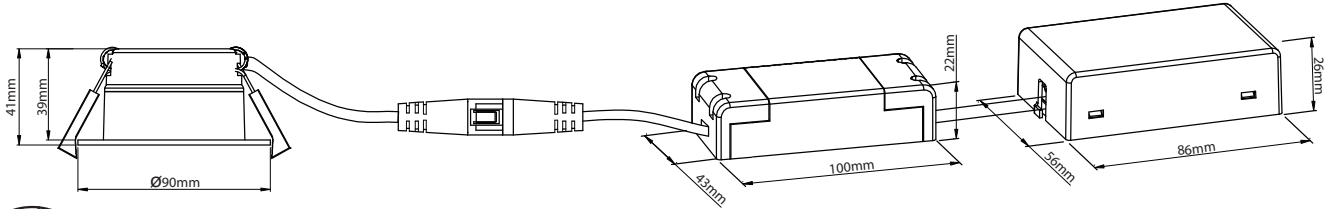


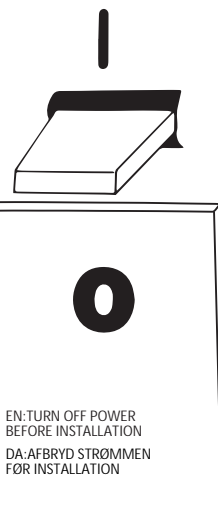
# Hilux

## DS8 Tilt360 DOWNLIGHT



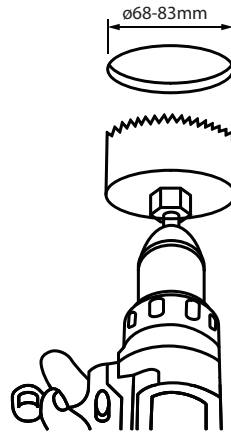
 UDSKÆRINGSHUL Ø68-83mm

**OFF**

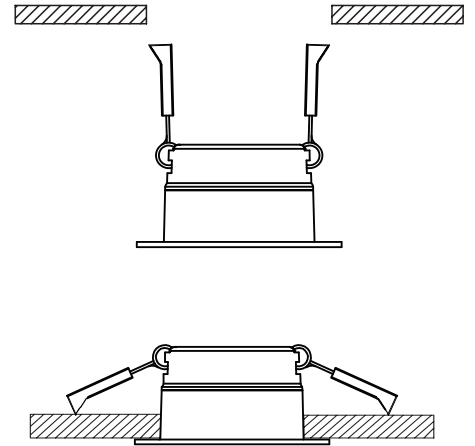


EN: TURN OFF POWER  
BEFORE INSTALLATION  
DA: AFBRYD STRØMMEN  
FØR INSTALLATION

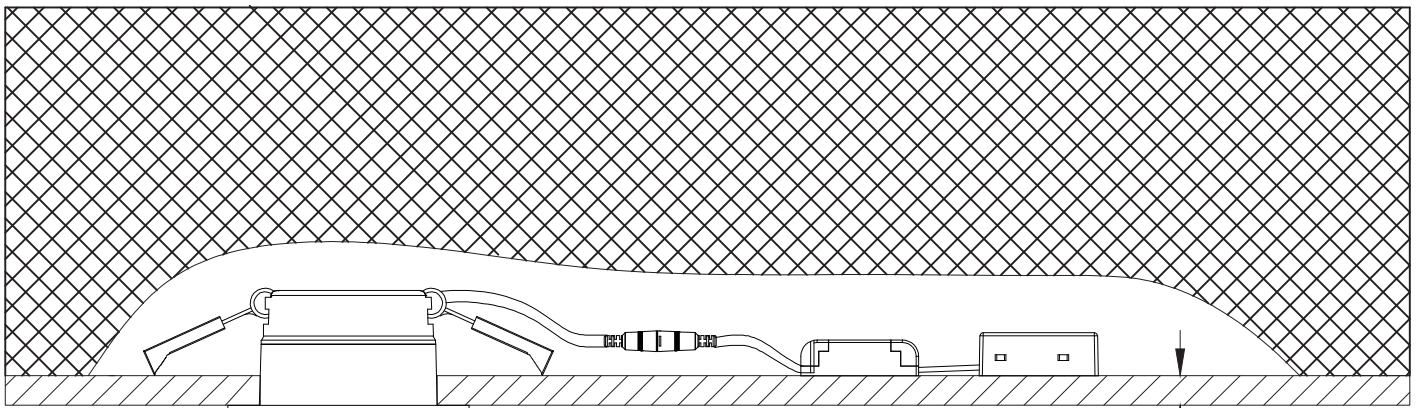
1



2

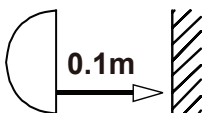


3



4

EN: Minimum distance to flammable material in the beam direction.  
DA: Minimum afstand til brændbart materiale i stråleretningen..



EN: Only to be installed by an authorized electrician.  
DA: Må kun installeres af en autoriseret elektriker.

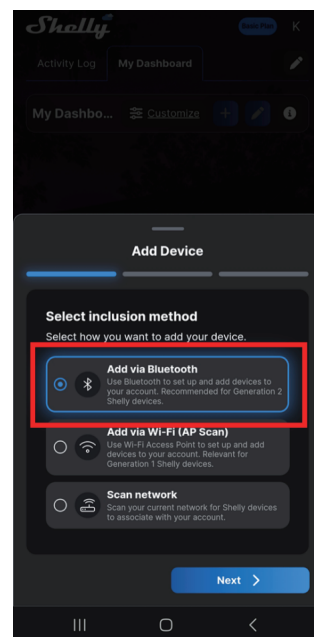
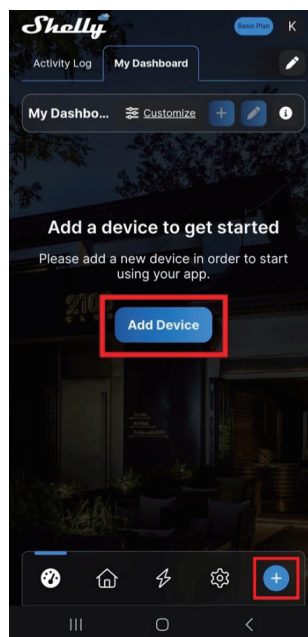
### 1. Download Shelly Smart Control-applikationen

Din enhed kan styres eksternt ved hjælp af Shelly Smart Control-mobilapplikationen. For at installere applikationen skal du scanne QR-koden nedenfor eller søge efter "Shelly Smart Control" i App Store, AppGallery eller Google Play for at installere. Mobilapplikationen er gratis at downloade, og du skal oprette en gratis konto for at begynde at bruge den.



### 2. Tilføj din enhed til Shelly Smart Control

1. Åbn din Shelly Smart Control-app.
2. Tryk på knappen Tilføj enhed, hvis dette er den første enhed, du tilføjer. Hvis du allerede har enheder tilføjet til din konto, skal du trykke på plus tegnet nederst til højre på skærmen.
3. Vælg Tilføj via Bluetooth.
4. Tryk på Næste for at fortsætte. En liste over understøttede enheder vises.
5. Vælg den enhed, du vil tilføje, og tryk på Næste.
6. Når du bliver bedt om det, skal du indtaste dine Wi-Fi-netværksoplysninger og trykke på Tilføj enhed.
7. Vent, indtil din app er færdig med at tilføje enheden; det kan tage nogle minutter. Efter at processen er fuldført, vises en succesmeddelelse.
8. Indtast et navn til din enhed, og vælg dens billede; tryk på Næste.
9. Vælg et rum, som enheden skal tilføjes til, eller opret et nyt ved at trykke på knappen Tilføj rum.
10. Tryk på Gem. Enheden er blevet tilføjet til din konto.



### 3. Nem parring med en Shelly BLU-enhed

1. Når Hilux er tændt, begynder den at søge efter BLU-fjernbetjener i 30 sekunder uden synlige indikationer. En Shelly RC Button 4 eller Shelly BLU-vægkontakt skal sættes i parringstilstand ved at trykke på en af dens knapper 4 gange. Dens LED-indikator begynder at blinke blåt, og enheden går ind i Bluetooth-parring i et minut.
2. Klik på en knap på fjernbetjeneren. Når fjernbetjeneren findes, blinker Hilux to gange til bekræftelse.
3. På fjernbetjeneren skal du vælge knapperne, du vil bruge til at styre Hilux, og derefter trykke på en af dem. Hvis tildelingen er vellykket, blinker Hilux tre gange, hvilket indikerer, at proceduren er fuldført.
4. Nu kan du tænde og slukke Hilux fra fjernbetjeneren, og du kan dæmpe op eller ned ved at holde de respektive taster på fjernbetjeneren nede.

### 4. Fabriksgenstart

Trinene til at nulstille en Hilux-enhed til fabriksindstillingerne via strømcyklus omfatter at slukke og tænde enheden fem på hinanden følgende gange. Når proceduren er fuldført, blinker Hilux et par gange, nulstiller alle indstillinger og konfigurationer og tænder igen med standardindstillingerne - 4600K @ 50% lysstyrke.

Eksempel:

1. Sluk Hilux -> Tænd Hilux i 2-3 sek.
2. Sluk -> Tænd i 2-3 sek.
3. Sluk -> Tænd i 2-3 sek.
4. Sluk -> Tænd i 2-3 sek.
5. Sluk -> Tænd og vent.
6. Hilux-enheden blinker et par gange, nulstiller alle indstillinger og konfigurationer og tænder derefter med fabriksindstillingerne.