



Magnet boremaskine

ECO.100S+/T

med fast base

ECO.100S+/TD

med drejelig base



Tillykke med købet af denne premium magnetiske boremaskine. Hos EUROBOOR stræber vi efter at overgå vores kunders forventninger ved at udvikle og levere førsteklasses og innovative bærbare bore- og skæreløsninger. Vi mener, at en professionel som dig skal kunne stole på en professionel leverandør. Hvilket har ført til, at vi er blevet en stor spiller i den industrielle verden med vores egen fabrik og flere kontorer verden over. Alt sammen fordi vi altid har lyttet til vores kunder og til kravene fra markedet.

Vores vision er fokuseret på at udvikle innovative bærbare værktøjer, der tilfører værdi for vores kunder og letter dem i deres daglige arbejde. Vi mister aldrig bæredygtighed, tidsbesparelser og omkostningsbesparelser af syne.

God fornøjelse med din nye maskine!

Før du betjener din nye magnetboremaskine, skal du først læse alle instruktioner. Du finder instruktionerne i denne vejledning og på advarselmærkaten på din maskine. Med korrekt brug, pleje og vedligeholdelse vil din maskine give dig mange års førsteklasses boreydelse.

FOR AT REDUCERE RISIKOEN FOR SKADE SKAL BRUGEREN LÆSE OG FORSTÅ ALLE INSTRUKTIONER

For at se alle vores kontorer og deres kontaktoplysninger kan du besøge: www.euroboor.com

Den originale manual er udarbejdet på engelsk. Hvis der skulle forekomme uoverensstemmelser i oversættelserne, skal der henvises til den oprindelige version for afklaring.

Indholdsfortegnelse

Indholdsfortegnelse	3
1. Sikkerhed	4
1.1 Generelle sikkerhedsinstruktioner	4
1.2 Specifikke sikkerhedsoplysninger	6
2. Beskrivelse	8
2.1 Tilsigtet brug	8
2.2 Beskrivelse og funktioner	8
2.3 Sagens indhold	9
2.4 Serienummer	9
2.5 Tekniske data	10
2.6 Symboler	12
2.7 Miljø	13
3. Forberedelse og justering	14
3.1 Montering	14
3.2 Før brug	15
4. Brug af maskinen	17
4.1 Kontrolpanel	17
4.2 Morse konisk spindel	17
4.3 Elektromagnet	18
4.4 Fire-trins manuel gearkasse	20
4.5 Tænd og sluk for motoren	21
4.6 Motorens rotation	21
4.7 Kontrol af motorhastighed	21
4.8 Drejningsmoment kontrol	21
4.9 GYRO-TEC sikkerhed	21
4.10 Strøm beskyttelse	22
4.11 Beskyttelse mod overophedning	23
4.12 Kul børster	23
4.13 Smøring af værktøj	23
5. Arbejde med boretilbehør	25
5.1 Kernebor	25
5.2 Spiralbor	26
5.3 Maskine vandhaner	28
5.4 Undersænkeer	29
6. Vedligeholdelse	30
7. Fejlfinding	32
8. Eksplosionstegninger og reservedelsliste	34
8.1 Eksplosioner views	34
8.2 Reservedelslister	37
8.3 Ledningsdiagram	45
8.4 Garanti og service	46
8.5 Erklæring om overensstemmelse	47

1. Sikkerhed

1.1 Generelle sikkerhedsinstruktioner

Brug ikke denne magnetboremaskine, før du har læst og fuldt ud forstået denne vejledning, specifikt "Generelle sikkerhedsinstruktioner" og "Specifikke sikkerhedsoplysninger", herunder figurer, specifikationer, sikkerhedsforskrifter og skilte, der angiver FARE, ADVARSEL og FORSIGTIG.



ADVARSEL: Ved brug af elektrisk værktøj skal grundlæggende sikkerhedsforanstaltninger altid følges for at reducere risikoen for brand, elektrisk stød og personskade.

Overhold også de relevante nationale industrisikkerhedsforskrifter. Manglende overholdelse af sikkerhedsinstruktionerne kan føre til elektrisk stød, forbrændinger og/eller alvorlige kvæstelser.

Denne manual skal opbevares til senere brug og vedlægges magnetboremaskinen, hvis den videregives eller sælges.

Arbejdsområde

1. Hold dit arbejdsområde rent og godt oplyst. Rodede og mørke arbejdsområder øger antallet af ulykker;
2. Brug ikke en Magnet boremaskine i eksplosive atmosfærer, såsom i nærheden af brændbare væsker, gasser eller støv. En Magnet boremaskine kan skabe gnister, som kan antænde støv eller dampe;
3. Hold tilskuere, børn og besøgende væk, mens du betjener en Magnet boremaskine. Distractioner kan få dig til at miste kontrollen.

Elektrisk sikkerhed

1. Et Magnet boremaskinestik skal passe til stikkontakten. Modificer aldrig stikket på nogen måde. Brug ikke nogen adapterstik;
2. Undgå kropskontakt med jordede overflader såsom rør, radiatorer, komfurer og køleskabe. Der er en øget risiko for elektrisk stød, hvis din krop er jordet;
3. Udsæt ikke den magnetiske boremaskine for regn eller våde forhold. Vand, der trænger ind i en maskine, øger risikoen for elektrisk stød;
4. Misbrug ikke ledningen. Brug aldrig ledningen til at bære den magnetiske boremaskine eller træk stikket ud af en stikkontakt. Hold ledningen væk fra varme, olie, skarpe kanter eller bevægelige dele. Udskift straks beskadigede ledninger. Beskadigede ledninger øger risikoen for elektrisk stød;
5. Når du betjener en Magnet boremaskine, skal du bruge en forlængerledning, der er egnet til udendørs brug, dette reducerer risikoen for elektrisk stød;
6. Hvis det er uundgåeligt at betjene en Magnet boremaskine i annonceamp placering, skal du bruge en fejlstrømsenhed (RCD), dette reducerer risikoen for elektrisk stød.

Personlig sikkerhed

1. Vær opmærksom, hold øje med, hvad du laver, og brug din sunde fornuft, når du bruger en Magnet boremaskine. Brug ikke maskinen, mens du er træt eller påvirket af stoffer, alkohol eller medicin. Et øjeblik uopmærksomhed under betjening af en Magnet boremaskine kan resultere i alvorlig personskade;
2. Klæd dig ordentligt på. Bær ikke løst tøj eller smykker. Hold dit hår, tøj og handsker væk fra bevægelige dele. Løst tøj, smykker eller langt hår kan blive fanget i bevægelige dele;
3. Undgå utilsigtet start. Sørg for, at kontakten er slukket, før du tilslutter maskinen. At bære en Magnet boremaskine med fingeren på kontakten eller tilslutte en Magnet boremaskine, der har kontakten tændt, øger ændringen af ulykker;
4. Placer aldrig hænder, fingre, handsker eller tøj i nærheden af boreområdet eller roterende maskindele;
5. Fjern justeringstaster eller kontakter, før du tænder for maskinen. En skruenøgle eller en nøgle, der efterlades fastgjort til en roterende del af maskinen, kan resultere i personskade;
6. Stræk dig ikke for langt. Hold altid ordentligt fodfæste og balance. Korrekt fodfæste og balance giver bedre kontrol over magnetboremaskinen i uventede situationer;
7. Brug sikkerhedsudstyr. Bær altid øjenværn. Støvmaske, skridsikre sikkerhedssko, sikkerhedshjelm og høreværn skal bruges for optimal sikkerhed;
8. Brug altid den medfølgende sikkerhedskæde under ethvert arbejde på ikke-vandrette overflader. Magnet boremaskine kan frigøres fra overfladen.



ADVARSEL: Bær høre- og øjenværn, når du bruger denne maskine.

Brug og pleje af maskinen

1. Når du bruger maskinen på ikke-vandrette overflader, skal du bruge skærepasta. Brug ikke olie, da olien kan dryppe ned i motorenheden;
2. Under betjening af maskinen skal den ringformede fræser afkøles og smøres med skæresmøremidler af høj kvalitet;
3. Fjern altid sneglen fra den ringformede skærer efter hvert hul.



ADVARSEL: Metalsneglen kan være skarp og meget varm!

4. Brug klemmer eller andre praktiske løsninger til at fastgøre og understøtte emnet til en stabil platform. Brug ikke maskinen, når kontakten ikke tænder eller slukker for den. Enhver maskine, der ikke kan styres med kontakten, er farlig og skal repareres;
5. Tag stikket ud af strømkilden, før du foretager justeringer, skifter tilbehør eller opbevarer værktøjet. Sådanne forebyggende sikkerhedsforanstaltninger reducerer risikoen for at starte værktøjet ved et uheld;
6. Opbevar din magnetboremaskine utilgængeligt for børn og andre utrænede personer. Værktøjer er farlige i hænderne på utrænede brugere;
7. Vedligehold din maskine med omhu. Hold skæreværktøjer skarpe og rene. Korrekt vedligeholdt værktøj med skarpe skærekanter er mindre tilbøjelige til at knække og er lettere at kontrollere;
8. Kontroller for forkert justering af bevægelige dele, brud på dele og andre forhold, der kan påvirke maskinens drift. Hvis du opdager skader, skal maskinen serviceres før brug. Mange ulykker er forårsaget af dårligt vedligeholdt værktøj;
9. Brug kun tilbehør, der anbefales af EUROBOOR til din maskinmodel. Tilbehør, der er egnet til én maskine, kan blive farligt, når det bruges på en anden maskine.

Tjeneste

1. Værktøjsservice må kun udføres af kvalificeret reparatør. Service eller vedligeholdelse udført af ukvalificeret personale kan medføre risiko for personskade;
2. Brug kun identiske reservedele ved servicering af et værktøj. Følg instruktionerne i vedligeholdelsesafsnittet i denne vejledning. Brug af uautoriserede dele eller manglende overholdelse af vedligeholdelsesinstruktionerne kan skabe risiko for elektrisk stød eller personskade;
3. EUROBOOR tilbyder ankersæt, der indeholder officielle EUROBOOR reservedele, der passer til din magnetiske boremaskine.

1.2 Specifikke sikkerhedsoplysninger

- Hold fingrene væk fra boreområdet;
- Undgå at røre ved sneglen, der automatisk skubbes ud af pilotstiften, når arbejdsproceduren er afsluttet. Kontakt med sneglen, når den er varm, eller hvis den falder, kan forårsage personskader;
- Brug altid sikkerhedsafskærmningen. Før du tænder for maskinen, skal du sikre dig, at afskærmningen er lukket forsvarligt;
- Brug altid sikkerhedskæden;
- Den magnetiske boremaskine er velegnet til brug på stål med en tykkelse fra 6 mm, uden luftspalte mellem magnetkerneoverfladen og monteringsoverfladen. Krumning, maling og uregelmæssigheder i overfladen skaber et luftspalte. Hold luftspalten på et minimum;
- Placer altid maskinen på en flad overflade;
- Må ikke clamp magnetboremaskinen på små eller uregelmæssigt formede genstande;
- Placer altid maskinen på en overflade, der er fri for spåner, spåner, spåner og overfladesnavs;
- Hold magneten ren og fri for snavs og spåner;
- Tænd ikke for maskinen, før du kontrollerer, om magnetstativet er spændt godt fast til monteringsoverfladen;
- Juster maskinen, så fræsere ikke strækker sig ind i emnet før boring. Udfør ikke design-, monterings- eller konstruktionsaktiviteter på emnet, mens maskinen er tændt;
- Før du tænder for maskinen, skal du sikre dig, at alt tilbehør er monteret korrekt;
- Tænd ikke for maskinen, før den er monteret og installeret i henhold til alle ovennævnte instruktioner;
- Brug altid den anbefalede hastighed til det tilbehør og materiale, du arbejder med;
- Brug ikke maskinen på det samme emne, som elektriske svejsere arbejder på;
- Brug kun et passende skæresmøremiddel. EUROBOOR tilbyder en bred vifte af velovervejede køle- og smøreprøder, der passer til dine behov;
- Brug ikke flydende skærevæsker, mens du borer lodret eller over hovedet. Dyp fræsere i skærepasta, eller påfør en passende spray til disse applikationer;
- Hæld ikke skærevæske i beholderen, mens den er monteret i beslaget. Lad ikke skærevæske trænge ind i boremotoren;
- Før brug skal du sikre dig, at den bevægelige sikkerhedsafskærmning fungerer korrekt;
- I tilfælde af en fastklemt fræser skal du slukke for maskinen, afbryde maskinen fra strømforsyningen og derefter fjerne årsagen til papirstoppet, før du tænder for maskinen igen.

Resterende risiko

På trods af at de relevante sikkerhedsforskrifter følges og deres implementering, kan visse resterende risici ikke undgås. Disse er:

- Nedsat hørelse;
- Risiko for personskade fra flyvende partikler;
- Risiko for forbrændinger på grund af, at tilbehør bliver varmt under drift;
- Risiko for personskade på grund af langvarig brug.

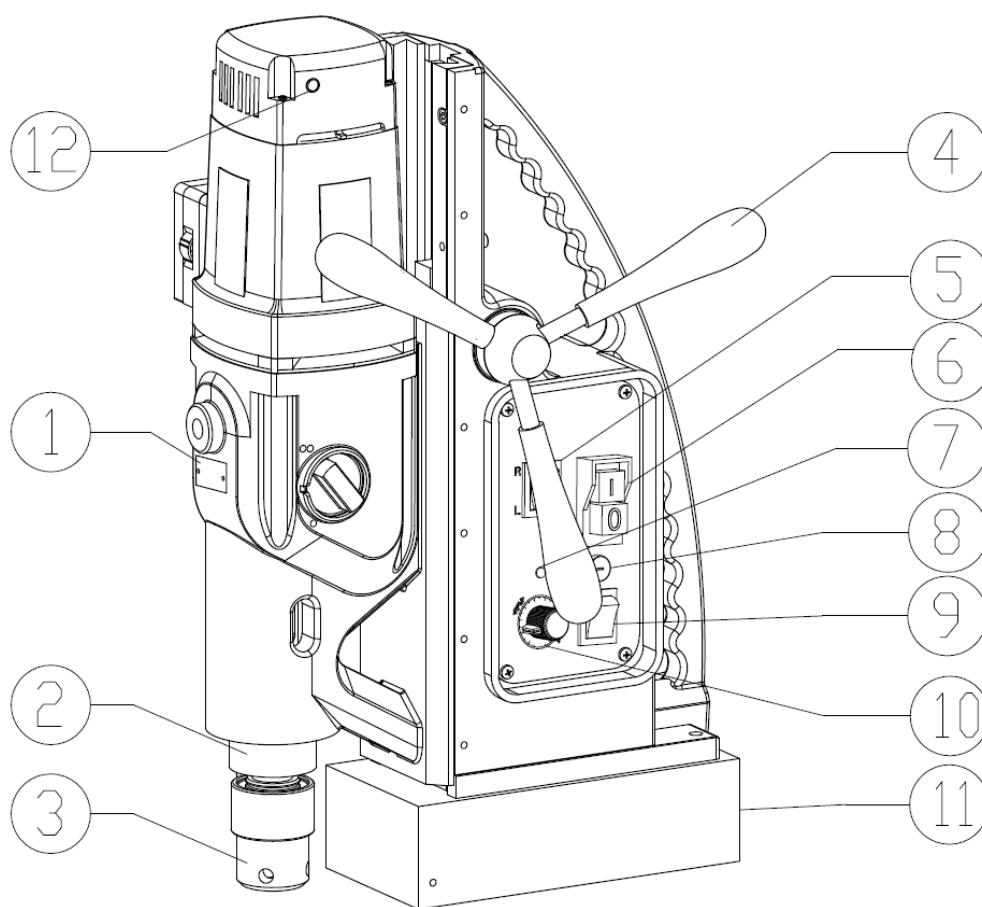
Forsøg altid at reducere disse risici så meget som muligt.

2. Beskrivelse

2.1 Tilsigtet brug

Denne magnetiske boremaskine er beregnet til kommerciel brug som boremaskine til boring af materialer med en magnetiserbar overflade ved hjælp af Kernebor og spiralbor og til Undersænke i et vejrbeskyttet miljø ved hjælp af de applikationsværktøjer og tilbehør, der anbefales af EUROBOOR. Den magnetiske boremaskine kan bruges vandret, lodret eller over hovedet.

2.2 Beskrivelse og funktioner



[billede 2-1]

- | | | | |
|---|----------------------|----|-----------------------------|
| 1 | Gearkasse guide | 7 | Magnet LED-indikator |
| 2 | Udgangsaksel | 8 | Sikring holder |
| 3 | Morse konisk spindel | 9 | Magnet afbryder |
| 4 | Håndtag til foder | 10 | Knap til hastighedskontrol |
| 5 | L/R-kontakt | 11 | Elektromagnet |
| 6 | Motorkontakt | 12 | LED-indikator for kulbørste |

2.3 Sagens indhold

1 x ECO.100S + / T (D) Magnet boremaskine
1 x sikkerhedsafskærmning
3 x håndtag
1 x sidehåndtag M12
1 x unbrakonøgle 2,5 mm
1 x unbrakonøgle 3 mm
1 x unbrakonøgle 4 mm
1 x unbrakonøgle 5 mm
1 x smøresystem
1 x sikkerhedskæde
1 x dorn MT3 til Weldon 31,75 mm (1 1/4") inkl. smøring
1 x adapter Weldon 31,75 til 19,05 mm (1 1/4" til 3/4")
(Ekstraudstyr: dornen MT3 til Weldon 19,05 mm (3/4") inkl. smøring)
1 x Morse konisk ejektor-driftnøgle
1 x brugervejledning
1 x sikkerhedshøreværn
1 x sikkerhedsbriller
1 x sikkerhedshandsker

2.4 Serienummer

Serienummeret er nævnt på maskinen tre gange: indgraveret på rammen, indgraveret på magneten og på serienummeret. mærkat på motorhuset. Yderligere serienummer Klistermærker leveres med maskinen til din administration.

Serienummeret hjælper dig, din forhandler og EUROBOOR med at validere og identificere maskinen.

For eksempel:

1002003001

opdeles i:

100 20 03 001

Maskine serie

År for fremstilling

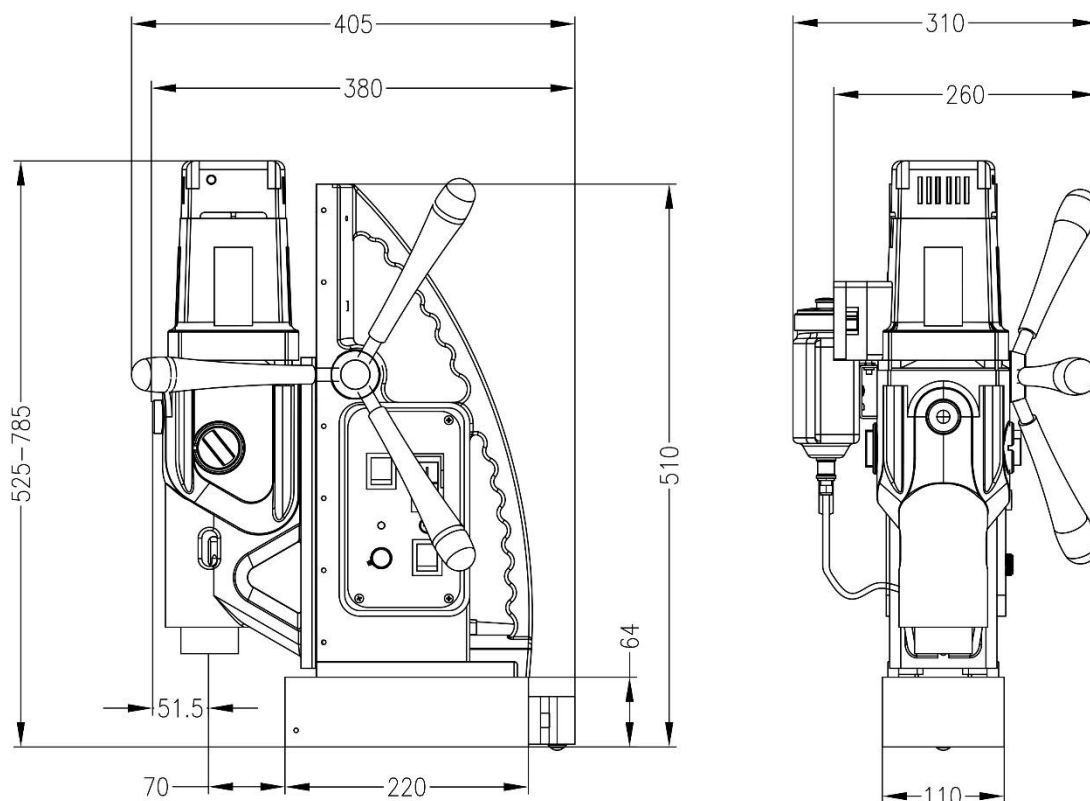
Fremstillingsmåned

Identifikationsnummer

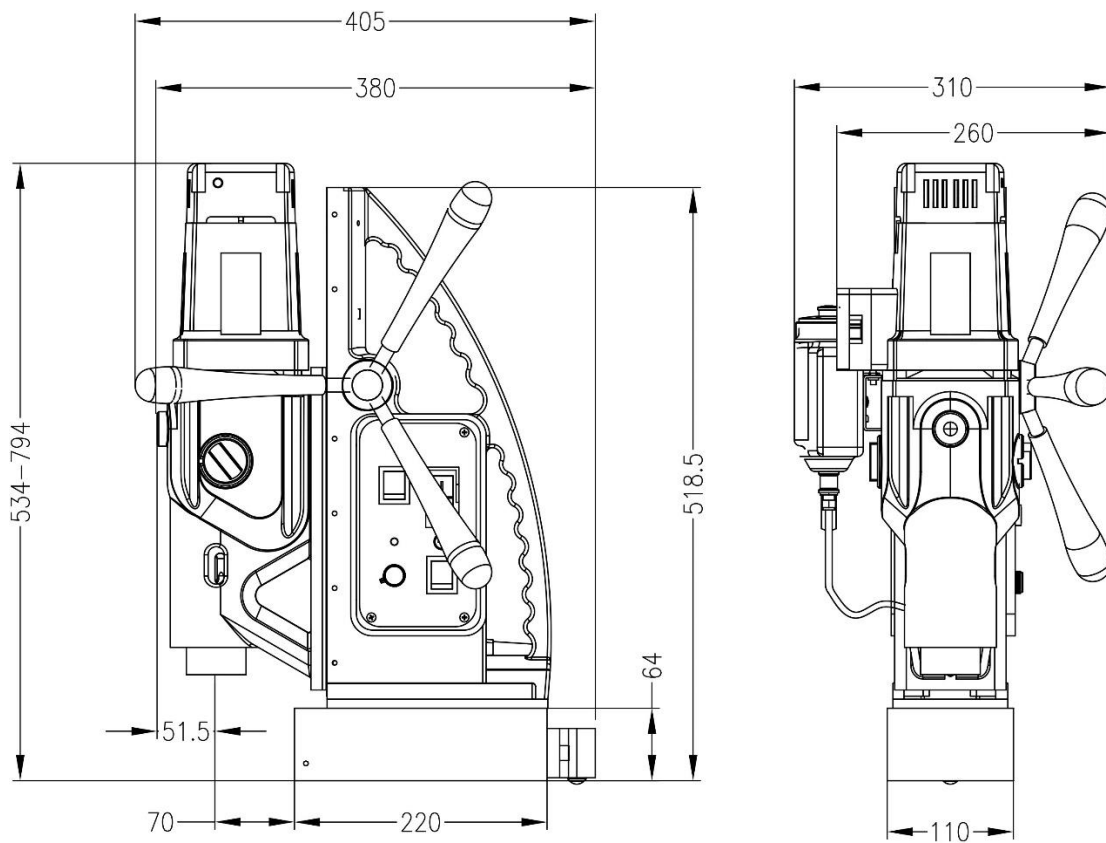
2.5 Tekniske data

	Metrikværdi	Kejserlig
Kernebor	Ø 12 - 100 mm	Ø 1/2" - 13 15/16"
Spiralbor	Ø 1 - 31,75 mm	Ø 1/16" - 1 1/4"
Gevindskæring	M3 - M30	1/8" - 1 3/16"
Undersænke	Ø 10 - 105 mm	Ø 3/8" - 4 1/8"
Længde	365 mm	14 3/8"
Bredde	310 mm	12 3/16"
Højde (ECO.100S + / T)	525 - 785 mm	20 11/16" - 30 15/16"
Højde (ECO.100S + / TD)	534 - 794 mm	21" - 31 1/4"
Slagtilfælde	260 mm	10 1/4"
Vægt	28,5 kg	62,8 pund
Magnet (l x b x h)	220 x 110 x 64 mm	8 11/16" x 4 5/16" x 2 1/2"
Magnetisk kraft	3.000 kg	6,614 pund
Motoreffekt	1.900 W	15,5 A
Samlet effekt	2.050 W	16,7 A
Hastighed (uden belastning)	(I) 42 - 110 omdr./min. (II) 65 - 190 omdr./min. (III) 140 - 400 omdr./min. (IV) 220 - 620 omdr./min.	
Hastighed (1.900 W belastning)	(I) 85 omdr./min. (II) 152 omdr./min. (III) 270 omdr./min. (IV) 480 omdr./min.	
Spindel	MT3 til Weldon 31,75 mm	MT3 til Weldon 1 1/4"
Spænding	220 - 240 V / 50 - 60 Hz	110 - 120 V / 60 Hz

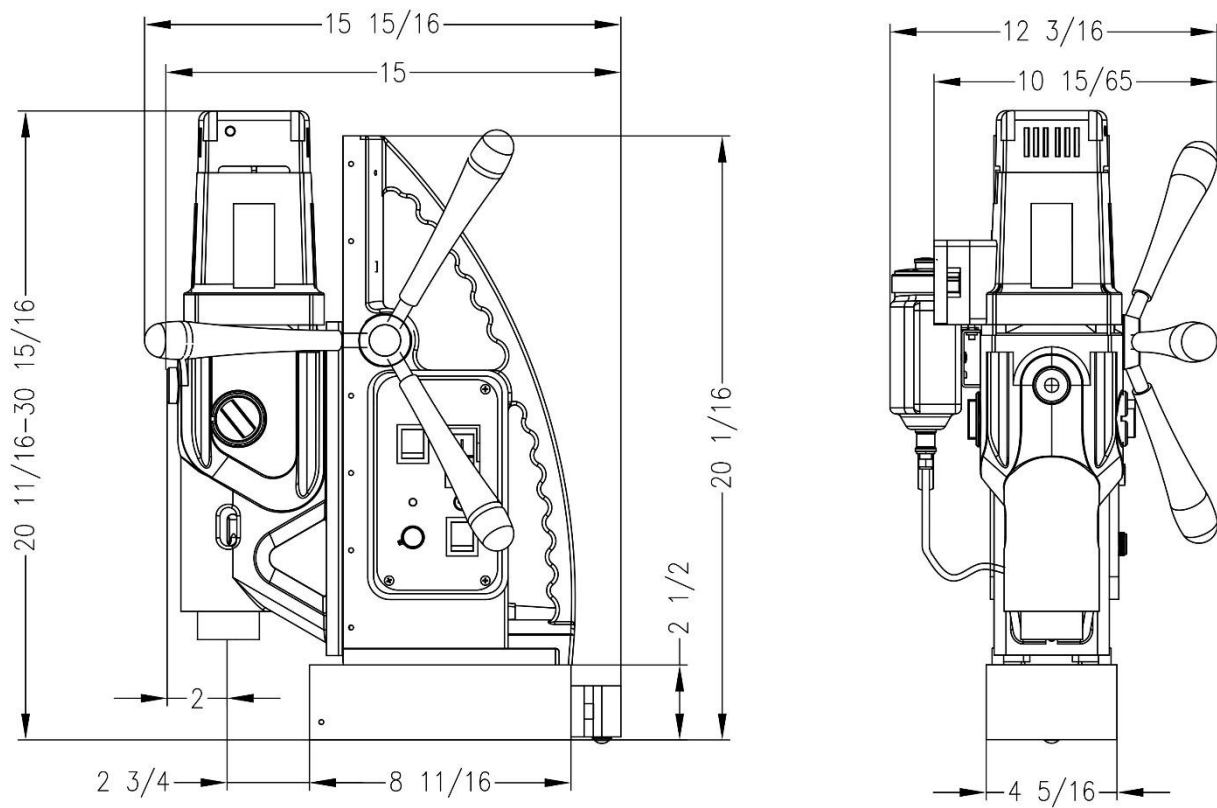
ECO.100S+/T med fast fod (mm)



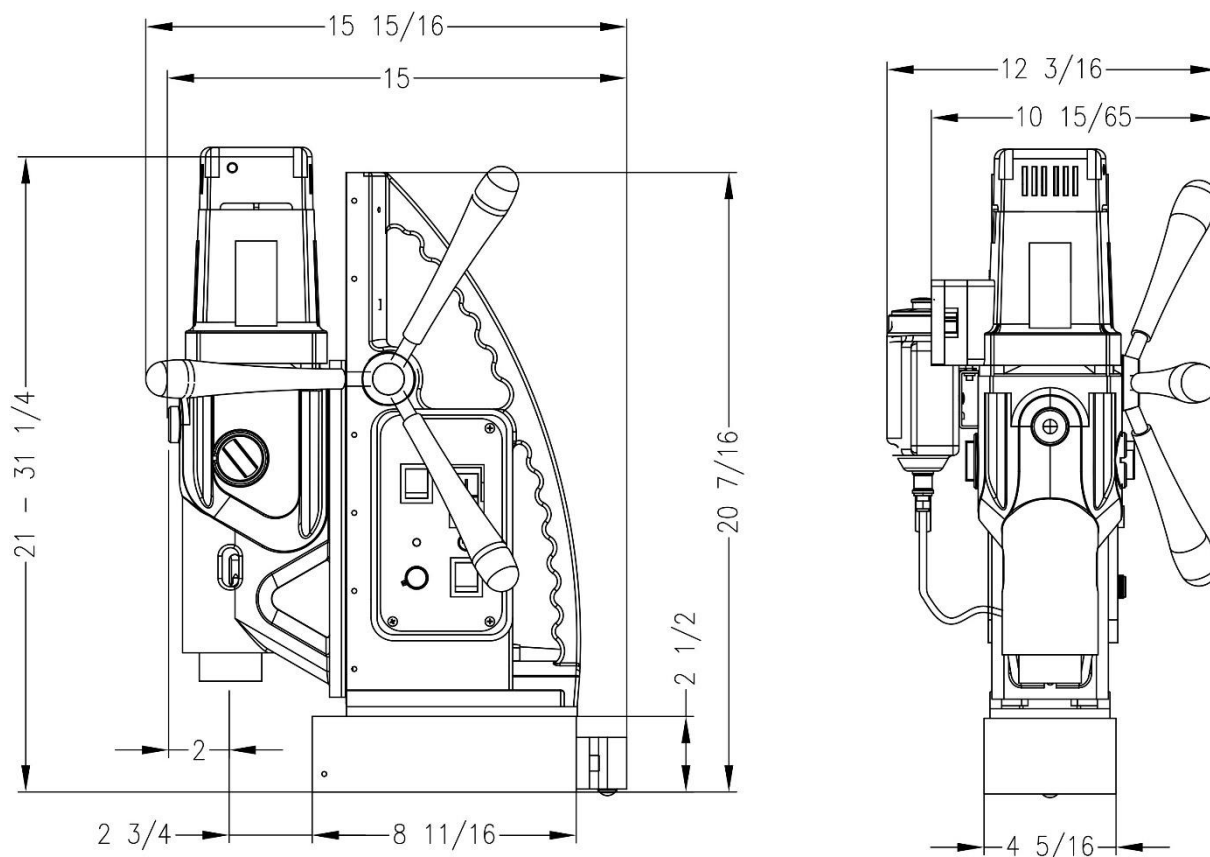
ECO.100S+/TD med drejefod (mm)









ECO.100S+/T med fast bund (tommer)







ECO.100S+/TD med drejelig base (tommer)



2.6 Symboler

Symbol	Udtryk, betydning	Forklaring
	Læs dokumentation	Sørg for at læse dokumentationen i denne brugervejledning og specifikt "Generelle sikkerhedsinstruktioner" og "Specifikke sikkerhedsoplysninger"
	Brug høreværn	Brug høreværn under drift
	Brug øjenværn	Brug øjenværn under drift
	Fare/advarsel/forsigtighed	Læs og anvend oplysningerne i den tilstødende tekst!
	Europæisk overensstemmelse	Overensstemmelse med EEA's maskinregler
	Beskyttelsesklasse I	Produkt med grundisolering og udsatte (berørbare) ledende dele, der er yderligere forbundet til den beskyttende jordleder

Symbol	Udtryk, betydning	Forklaring
	Elektromagnetisk kompatibilitet	I stand til at fungere acceptabelt i sit elektromagnetiske miljø
	Den Internationale Elektrotekniske Kommission	Overensstemmelse med internationale elektrotekniske sikkerhedsstandarder
	ISO9001	Certificeret i henhold til ISO9001:2015 kvalitetsstyringssystem
	UL	Certificeret af Underwriters Laboratories (UL), et anerkendt laboratorium til sikkerhedstest, der er godkendt af det amerikanske føderale agentur OSHA
Mm	Millimeter	Måleenhed for dimensionerne
"	Tomme	Måleenhed for dimensionerne
Kg	Kilogram	Måleenhed for massen
Lbs	Pund	Måleenhed for massen
V	Volt	Måleenhed for den elektriske spænding
En	Ampere	Måleenhed for den elektriske strømstyrke
W	Watt	Måleenhed for output
Rpm	Omdrejninger pr. minut	Måleenhed for revolutionerne

2.7 Miljø



Særskilt indsamling. Dette produkt må ikke bortskaffes sammen med almindeligt husholdningsaffald.



Separat indsamling af brugte produkter og emballage gør det muligt at genanvende materialer og bruge dem igen. Genbrug af genbrugsmaterialer hjælper med at forhindre miljøforurening og reducerer efterspørgslen efter råmaterialer.

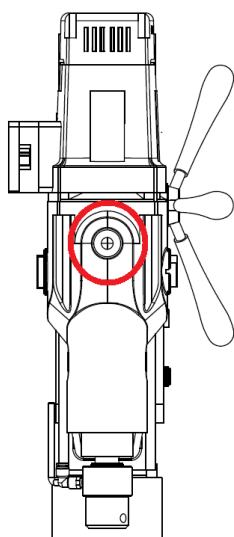
Lokale regler kan indeholde bestemmelser om separat indsamling af elektriske produkter fra husholdningen, på kommunale affaldspladser eller hos forhandleren, når du køber et nyt produkt.

3. Forberedelse og justering

3.1 Montering



ADVARSEL: For at reducere risikoen for personskade skal du slukke for maskinen og afbryde strømkilden, før du installerer og fjerner tilbehør, før du justerer eller ændrer opsætninger eller når du foretager reparationer. Sørg for, at alle kontakter er i OFF-position. En utilsigtet opstart kan forårsage personskade.



Montering af indføringshåndtag

1. Monter hvert af de tre fremføringshåndtag ved at skrue dem ind i navet med uret;
2. Spænd godt fast med hånden.

Håndtagene skal vende lidt udad. Pas på ikke at krydsgevind nogen af komponenterne.

Montering af sidehåndtag (valgfrit)

For at forenkle omplaceringen af maskinen på emnet, med fjederkuglefunktionen på bagenden af magneten eller på anden måde, skal du montere sidehåndtaget på maskinen ved at skrue det ind i det passende sidehul på motorenheden.

[billede 3-1 | Sidehåndtagets position]

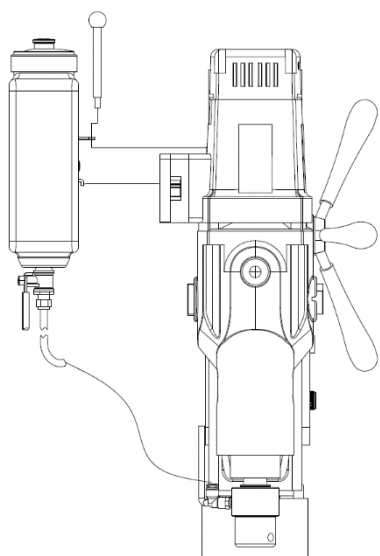
Montering af sikkerhedsafskærmningen

Sikkerhedsafskærmningen beskytter mod spåner og utilsigtet kontakt og skal altid monteres før brug:

1. Hold afskærmningen foran magneten, juster åbningerne i afskærmningen med hullerne i magneten;
2. Monter skrueene i hullerne på siden af magneten.



ADVARSEL: Brug altid sikkerhedsafskærmningen.



Montering af smøresystemet

Smøresystemet kan kun bruges til vandret boring (boret bruges lodret).

1. Hæng tanken på tankholderen;
2. Placer og spænd fastgørelsesstiften;
3. Tilslut slangen til fittingen på gearkassen. Sørg for, at slangen er tilsluttet helt og tæt;
4. For at frakoble slangen skal du trykke på den blå ring på forbindelsen og forsigtigt trække slangen ud.

[billede 3-2]

For at kunne bruge smøresystemet skal det fyldes med en tilstrækkelig mængde skærevæske.

1. Sørg for, at flowregulatoren er lukket;
2. Skru hættten af;
3. Fyld beholderen med skærevæske;
4. Skru hættten på igen.



ADVARSEL: Brug ikke smøresystemet til lodret eller overliggende boring. Brug i stedet EUROBOOR skærepasta eller spray.

Montering af sikkerhedskæden

1. Før sikkerhedskæden gennem rammegrebets åbning;
2. Vikl kæden rundt om emnet;
3. Luk kæden sikkert ved hjælp af låsen.



ADVARSEL: Brug altid sikkerhedskæden, når du borer lodret og/eller på hovedet. Sikkerhedskæden erstatter ikke magnetboremaskinens magnetiske kraft: Den bruges blot til at sikre mod fald i tilfælde af magnetfejl.

3.2 Før brug

Sørg for, at magnetens kontaktflade er plan, ren og rustfri.

Fjern eventuel lak eller primer. Ved arbejde på materialer, der ikke er magnetiserbare, skal der anvendes egnede fikseringsanordninger, der kan fås som tilbehør fra EUROBOOR, f.eks. sugeplade, vakuumplade eller rørboremaskine.

Ved arbejde på stålmaterialer med en materialetykkelse på mindre end 6 mm skal emnet forstærkes med en ekstra stålplade for at garantere den magnetiske holdekraft.

Kontroller maskinen for mulige skader; Før du bruger maskinen, skal du omhyggeligt kontrollere beskyttelseskomponenterne eller let beskadigede komponenter for at sikre, at de fungerer perfekt og efter hensigten.

Kontroller, at bevægelige dele er i perfekt stand, sæt dig ikke fast og kontroller, om delene er beskadigede. Alle dele skal være korrekt installeret og opfylde alle nødvendige betingelser for at sikre perfekt drift af maskinen.

Beskadigede beskyttelseskomponenter skal repareres eller udskiftes i henhold til specifikationerne af EUROBOOR eller enhver autoriseret EUROBOOR-forhandler.

Brug IKKE under våde forhold eller i nærheden af brændbare væsker eller gasser.

Lad IKKE børn komme i kontakt med maskinen. Overvågning er påkrævet, når uerfarne operatører bruger denne maskine.

Elektrisk sikkerhed

Elmotoren er designet til én voltage kun. Kontroller altid, at strømforsyningen svarer til spændingen på typeskiltet.

Din EUROBOOR magnetboremaskine er designet i klasse I (jordet) i henhold til EN 61029-1. Jordledning er påkrævet.

Hvis netledningen er beskadiget, skal den udskiftes med en specielt forberedt ledning, der fås hos EUROBOOR eller din EUROBOOR-forhandler.

Forlængerledning

Hvis der kræves en forlængerledning, skal du bruge et godkendt 3-leder kabel, der er egnet til denne maskines strømindsang (se tekniske data):

- Den mindste lederstørrelse er 1,5 mm² (til 220V) eller 14 AWG (strømstyrke trådmåler til 110V) til 7,5 m (± 25 fod)
- Den mindste lederstørrelse er 2.5 mm² (til 220V) eller 12 AWG (strømstyrke trådmåler til 110V) til 15 m (± 50 fod).
- Den mindste lederstørrelse er 2,5 - 4 mm² (til 220V) eller 10 AWG (strømstyrke trådmåler til 110V) til 30 m (± 100 fod).



ADVARSEL: Når du bruger en rulle, skal du altid rulle kablet helt ud!

Nyttige tip

- Prøv et par enkle projekter med skrotmateriale, indtil du udvikler en "følelse" for den magnetiske boremaskine;
- Lad maskinen køre ind i en periode på otte til ti timer, før du starter med store operationer. Fyld ikke maskinen for meget i denne indkøringsperiode;
- Brug aldrig maskinen med alvorlig overbelastning;
- Hold altid maskinen fri for fugt for at beskytte maskinen, dig selv og andre.

4. Brug af maskinen



ADVARSEL: Overhold altid sikkerhedsinstruktionerne og gældende regler.

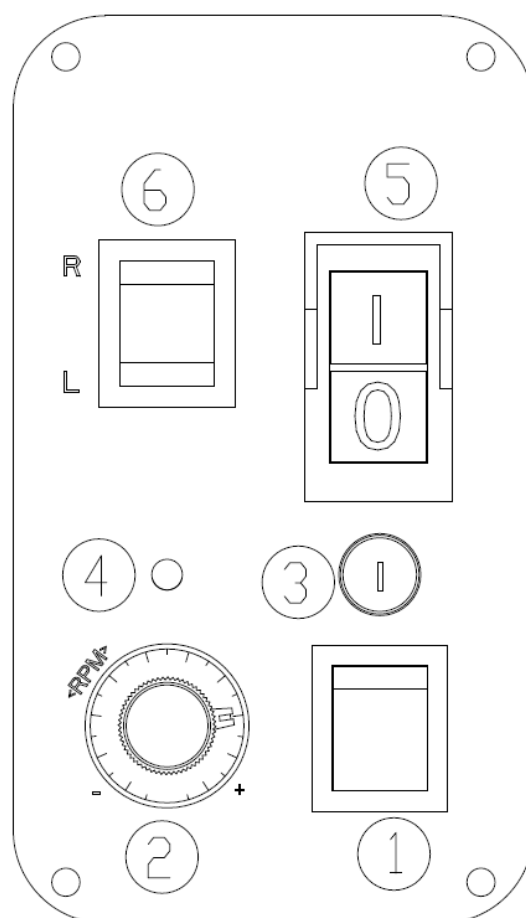


ADVARSEL: For at reducere risikoen for alvorlig personskade skal du slukke for maskinen og afbryde maskinen fra strømkilden, før du foretager justeringer eller fjerner/installerer tilbehør eller tilbehør.

4.1 Kontrolpanel

Betjeningspanelet på din magnetboremaskine er designet til maksimal brugervenlighed og sikkerhed.

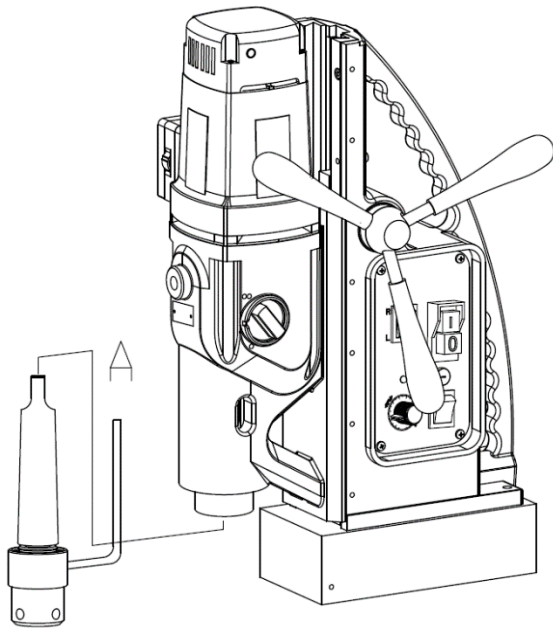
1. Magnet afbryder
2. Knap til hastighedskontrol
3. Sikring holder
4. Magnet LED-indikator
5. Motorkontakt
6. L/R-kontakt



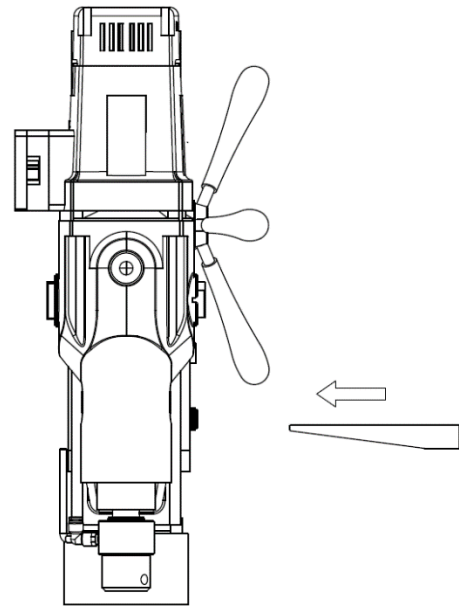
[billede 4-1]

4.2 Morse konisk spindel

1. Sørg for, at indersiden af udgangsakslen og morse-konusspindlen er rene og fri for fedt;
2. Placer smøringens rotationsbegrænser bag broen mellem udgangsakslen og rammen;
3. Skub Morse-konusspindlen fast ind i udgangsakslen med hånden (A). Sørg for, at spindlen er korrekt placeret. Du bør ikke være i stand til at trække den ud med hånden;



[billede 4-3]



[billede 4-4]

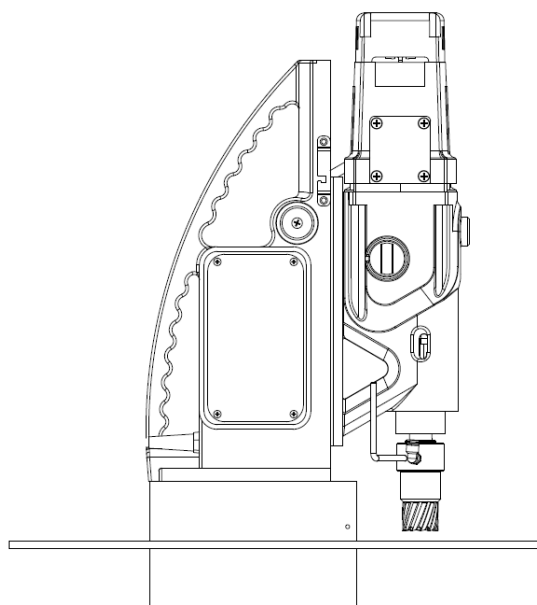
4. Sådan fjernes morse-konus-spindelen:

- Skift af motoren;
- Drej den mekaniske gearkontakt til neutral (se afsnit 4.3 Gearkasse);
- Drej udgangsakslen, indtil slidserne på akslen flugter med slidserne på gearkassen;
- Bank forsigtigt den medfølgende drift ind i åbningerne for at skubbe Morse-konusdornen ud.

4.3 Elektromagnet

Sørg for, at magnetboremaskinen er placeret på en glat, ren, plan og solid overflade uden genstande eller snavs for at garantere maksimal vedhæftning.

Emnet skal være mindst 6 mm (1/4") tykt for at magneten kan klæbe og bore sikkert. Hvis emnet er mellem 3 mm (1/8") og 6 mm (1/4"), skal du sørge for at lave en ordentlig base for at skabe et godt magnetfelt som vist nedenfor.



[billede 4-2]

Elektromagneten fungerer bedst på overflader med en tykkelse på mindst 10 mm (3/8").

Når elektromagneten ikke er i stand til at skabe et godt nok magnetfelt, kan dette skyldes:

- Overfladen er ikke flad;
- Emnet er ikke magnetiserbart (f.eks. aluminium);
- Emnet er belagt eller malet;
- Emnet er ikke tykt nok.

I denne situation vil magnetindikatoren lyse rødt. Sørg for at løse nogen af disse problemer, før du fortsætter på nogen måde og skaber usikre situationer.

2-vejs elektromagnet

Denne maskine er udstyret med en 2-vejs magnetfunktion. Ved halvdelen af den magnetiske kraft (1.500 kg) klæber magneten tilstrækkeligt til overfladen til at holde maskinen på plads, mens den ikke er i brug. Endnu vigtigere er det, at det bruger mindre energi, genererer mindre varme og som følge heraf vil det vare længere. Kun med fuld magnetisk kraft (3.000 kg) kan maskinen bruges til boring.

Brug af 2-vejs magneten:

1. Placer og placer maskinen på emnet;
2. For at aktivere magneten med halvdelen af den magnetiske kraft skal du trykke på den RØDE magnetkontakt. Magnetkontakten vil lyse. Magnet-LED-indikatoren lyser GRØNT, når den genererede magnetiske kraft er tilstrækkelig til at holde maskinen på plads, mens den ikke borer;
3. For fuld magnetisk kraft skal du trykke på den GRØNNE motorkontakt (se næste afsnit);
4. For at deaktivere magneten skal du først trykke på den RØDE motorkontakt for at vende tilbage til halv magnetisk kraft og derefter trykke på den RØDE magnetkontakt igen.



ADVARSEL: Brug ikke denne maskine, når LED-indikatoren er RØD. Magneten genererer muligvis ikke tilstrækkelig fastgørelseskraft.

Vi vil gerne påpege, at ovennævnte forholdsregler og indikatorer ikke garanterer, at magneten ikke frigøres fra materialet. EUROBOOR påtager sig intet ansvar, når det drejer sig om, at magnetindikatoren ikke fungerer eller fungerer dårligt.

Sørg for, at magneten sidder tæt fast på emnet, før du tænder for magnetboremaskinens motorenhed. EUROBOOR magneter har to spoler; Sørg for, at begge spoler er i kontakt med materialet. Tilslut ikke nogen anden maskine til den samme stikkontakt, som magnetboremaskinen er tilsluttet, da det kan resultere i tab af magnetisk kraft.

Drejelig base (kun ECO.100S+/TD)

Med magneten korrekt fastgjort til emnet giver drejebasen dig mulighed for at dreje maskinen 30° til venstre og højre og skubbe den 15-20 mm frem og tilbage i forhold til magneten for mere præcis placering af boret. For at dreje maskinen skal du løsne skruen under ramnehåndtaget med den medfølgende 8 mm unbrakonøgle. Bestem den foretrukne position, og fastgør skruen inden boring.

Brug altid den medfølgende sikkerhedskæde. At bore over dit hoved er ekstremt farligt og anbefales ikke. For brug af magnetiske boremaskiner på rør, ikke-flade eller ikke-magnetiske materialer, henviser vi til vores katalog eller vores hjemmeside www.euroboor.com hvor flere vakuumtilspændingssystemer, rørsplændesystemer og rørmaskiner kan findes.

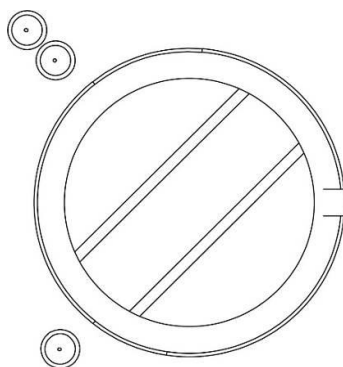
4.4 Fire-trins manuel gearkasse

Denne maskine er udstyret med en 4-trins gearkasse. Gearkontakter på begge sider gør det muligt at vælge 4 forskellige hastigheder manuelt. Vælg det nærmeste gear og den nærmeste hastighed til den tilsigtede operation.

1. Sådan vælges det korrekte gear fra neutral (vandret) position:
 - a. Drej kontakten mod uret til position **o**;
 - b. Drej kontakten med uret til position **oo**.
2. Et gear er kun korrekt valgt, når gearkassekontakterne begge er på linje med indikatorerne på gearkassen:

Hvis du har problemer med at vælge et gear helt og korrekt, kan gearene i gearkassen være forkert justeret. En let drejning af udgangsakslen med hånden vil hjælpe dig med at justere gearene og korrekt og fuldt ud vælge det tilsigtede gear;
3. Hastighedsvalg for Kernebor (se også pladen på gearkassen):

Gear	Kontaktknop foran	Tilbage kontakt	Fart	Fræser Ø	Fræser Ø
Jeg	OO	O	42 - 110 omdr./min.	80 - 100 mm	3 1/8" - 3 15/16"
II	O	O	66 - 190 omdr./min.	51 - 79 mm	2" - 3 1/8"
III	OO	OO	140 - 400 omdr./min.	27 - 50 mm	1 1/16" - 2"
IV	O	OO	220 - 620 omdr./min.	12 - 26 mm	1/2" - 1"



[billede 4-5]

4.5 Tænd og sluk for motoren

Motorenheden kan kun tændes, når magneten er aktiveret. For at tænde for motoren skal du trykke på den grønne knap med markeringen "I". For at slukke for motoren skal du trykke på den røde knap med mærket "O".

4.6 Motorens rotation

Motorens rotationsretning kan ændres:

- Kontakt i opadgående position (R) vil få motoren til at rotere med uret;
- Kontakt i nedadgående position (L) vil få motoren til at rotere mod uret;
- Kontakt i midterposition får ikke motoren til at rotere (neutral position).

Før du skifter motorens og spindelens rotationsretning, skal du sørge for, at motoren først er slukket for at forhindre beskadigelse af maskinen og værktøjet.

4.7 Kontrol af motorhastighed

Hastighedskontrolknappen (potentiometeret) giver dig mulighed for elektronisk at styre motorens hastighed (både med og mod uret):

- Indikatoren for potentiometeret i nederste venstre hjørne er minimumshastighed;
- Indikatoren for potentiometeret i nederste højre hjørne er maksimal hastighed;

Den elektroniske motorhastighedskontrol fungerer for begge mekaniske gear. Pas på ikke at vælte knappen.

4.8 Drejningsmoment kontrol

Indbygget elektronisk momentkontrol stopper automatisk motoren i tilfælde af overbelastning. Juster drejningsmomentet ved at dreje den røde drejeknap på bagsiden af motorenheden i retning "–". Tryk derefter på den røde motorkontakt med "O"-markering for at nulstille motoren, og den grønne motorkontakt med "I"-markering for at begynde at bore igen.

4.9 GYRO-TEC sikkerhed

Denne EUROBOOR magnetboremaskine er udstyret med GYRO-TEC sikkerhedsfunktionalitet. Den har en gyroskopisk sensor, der registrerer acceleration og forskydning i alle retninger. Når maskinen registrerer en pludselig eller uønsket bevægelse, vil motoren automatisk blive slukket af maskinens elektronik. Denne sikkerhedsfunktion giver brugeren beskyttelse under forskellige omstændigheder, såsom:

- Pludseligt tab af magnetisk kraft under drift;
- Overdreven vibration forårsaget af forkert boreprocedure, slidte skæreværktøjer osv.
- Pludselig forskydning af emnet, som magnetboremaskinen er fastgjort til.

Ved at motoren slukker automatisk, reduceres risikoen for at beskadige eller skade maskinen, værktøjet, emnet og operatøren.

Hver gang motoren startes, har maskinens elektronik brug for et øjeblik til at køre en systemkontrol og starte sikkerhedssystemet. GYRO-TEC-sikkerhedsfunktionen aktiveres tre sekunder efter, at motoren er startet.

Det er meget vigtigt at bemærke, at denne funktionalitet hæver sikkerhedsniveauet, men forhindrer ikke operatøren i at bruge maskinen forkert. Operatøren skal altid følge instruktionerne beskrevet i denne vejledning og tage alle nødvendige sikkerhedsforanstaltninger.

4.10 Strøm beskyttelse

Effektbeskyttelsesfunktionen er todelt; den består af både beskyttelse mod effektudsving og beskyttelse mod strømstød. Særlige sikkerhedskomponenter, der er indbygget i maskinens elektronik, gør den mere pålidelig i situationer, hvor strømforsyningen kan være af varierende kvalitet på grund af faktorer:

- Omkring arbejdspladsen, for eksempel forårsaget af tænding af høj effekt eller upålidelige elektriske apparater, en ødelagt afbryder eller defekte ledninger;
- Uden for arbejdspladsen, f.eks. forårsaget af et ustabil elnet eller lynnedslag.

En maskine med denne funktion er i stand til at klare standard nominel spænding og frekvensudsving lige fra:

- 110 volt til 130 volt og 45 Hz til 65 Hz, eller
- 220 volt til 240 volt og 45 Hz til 65 Hz

reducere sandsynligheden for nedbrud og minimere nedetid og reparationsomkostninger.

Beskyttelse mod strømudsving

Når frekvensen er for høj (over 65 Hz) eller for lav (under 45 Hz), starter motoren ikke. Hvis frekvensen af strømforsyningen falder uden for området under dit borejob, slukker motoren automatisk. Maskinen vil fungere normalt igen, når den normale frekvens er genoprettet.*

Beskyttelse mod overspænding

Ud over den nominelle spænding er en maskine med denne funktion i stand til at klare spændingsspidser på op til 4.000 volt (1-2 μ s)*. Afhængigt af spidsens højde kan det være nødvendigt at udskifte indbyggede sikringer, styreenheden eller afbryderen, men andre værdifulde dele som motoren og magneten vil blive beskyttet.

***Ansvarsfraskrivelse: Euroboor er ikke ansvarlig for skader forårsaget af maskinen på grund af elektriske problemer på arbejdspladsen. Ovennævnte beskyttelse er ikke garanteret i alle tilfælde af spændingsspidser og/eller frekvensudsving. Euroboor påtager sig intet ansvar, når det kommer til strømbeskyttelsen, der ikke fungerer eller fungerer dårligt.**

I den situation, hvor motoren slukkes automatisk som selvbeskyttelse, bør du:

- Sluk for magneten;
- Afbryd maskinen fra strømkilden;
- Løs kilden til problemet ved enten:
 - o Sørg for, at problemerne med strømkilden er løst;
 - o Tilslut maskinen til en anden og pålidelig strømkilde;
- Fortsæt med at bruge maskinen som beskrevet i denne brugervejledning.

4.11 Beskyttelse mod overophedning

Denne maskine leveres med en elektronisk overophedningsbeskyttelse til alle tider. Hvis motorenhedens temperatur kører op til 100-105 ° C (212-221 ° F), stopper motorenheden. Efter et par minutter kan den startes igen. Når det er muligt at starte motoren igen, skal du lade motoren køre i tomgang ved fuld hastighed i et par minutter for at lade motoren køle mere af på en effektiv måde.

4.12 Kul børster

Denne maskine er udstyret med kulbørster med to beskyttelsesfunktioner. Formålet med begge funktioner er at planlægge rettidig service og undgå ekstra omkostninger ved uventet nedetid eller unødvendig udskiftning af dele.

Indikator for slid på kulbørster

På toppen af motorhuset finder du et integreret LED-lys. Under normale omstændigheder er dette lys slukket. LED-lyset begynder at brænde rødt, når kulbørsterne er slidt til et niveau, hvor det anbefales at udskifte dem.

Den faktiske resterende driftstid afhænger af brugen af maskinen, men kan være op til 12 driftstimer. Dette gør det muligt at planlægge service af maskinen og undgå uventet nedetid.

Automatisk slukning

Som ekstra beskyttelse, når kulbørsterne faktisk er slidt til et niveau, hvor udskiftning er nødvendig, slukker motoren automatisk. Dette forhindrer ankeret i at blive beskadiget. Under automatisk slukning lyser kulbørstens slidindikator ikke.

Det er vigtigt at udskifte begge kulbørster i motorenheden samtidigt. Ellers kan LED-advarselsfunktionen blive påvirket og beskadige motoren i sidste ende. Udskiftning af kulbørster, se kapitel 6. Vedligeholdelse.

4.13 Smøring af værktøj

Horisontale anvendelser

For at kunne bruge smøresystemet skal tanken fyldes med et skæresmøremiddel.

1. Sørg for, at flowregulatoren er lukket;
2. Skru hættten af;
3. Fyld beholderen med skæresmøremiddel;
4. Skru hættten på igen.

- Juster væskestrømmen efter behov ved hjælp af flowregulatoren;
- Tilsæt mere skæresmøremiddel, når spånerne (metalspåner) bliver blå.

Vertikale og overhead-applikationer

Dyp fræseren i skærepasta, eller påfør en passende spray.



ADVARSEL: Brug ikke smøresystemet til lodret eller overliggende boring. Brug i stedet EUROBOOR skærepasta eller spray.

Sørg for kun at bruge egnede skæresmøremidler. EUROBOOR tilbyder et bredt udvalg af skæresmøremidler til alle værktøjs- og materialekombinationer. Korrekt smøring vil hjælpe dig med at skabe bedre og hurtigere resultater og forlænge levetiden på dine værktøjer.

5. Arbejde med boretilbehør

5.1 Kernebor

Kernebor skærer kun materiale i periferien af hullet i stedet for at omdanne hele hullet til spåner. Som et resultat er den energi, der kræves for at lave et hul, lavere end for en spiralboremaskine. Når du borer med en ringformet fræser, er det ikke nødvendigt at bore et pilot hul.



ADVARSEL: Rør ikke ved kniven eller delene tæt på kniven umiddelbart efter brug, da de kan være ekstremt varme og forårsage forbrændinger på huden. Sørg for, at der ikke er nogen i arbejdsområdet, hvor metalkernen (sneglen) skubbes ud.

Boreforhold

Hvor let materialet kan bores afhænger af flere faktorer, herunder trækstyrke og slidstyrke. Mens hårdhed og/eller styrke er det sædvanlige kriterium, kan der være store variationer i bearbejdelighed mellem materialer, der viser lignende fysiske egenskaber.

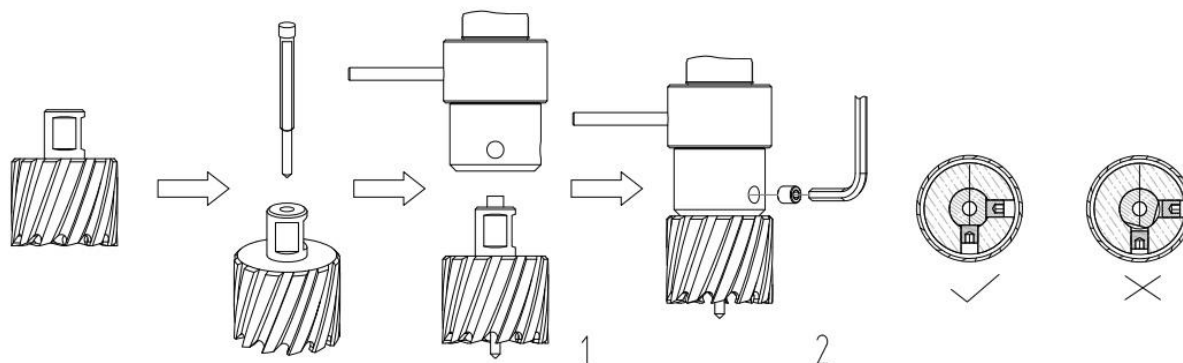
Boreforholdene afhænger af krav til værktøjslevetid og overfladekvalitet. Disse forhold begrænses yderligere af værktøjets stivhed og emnet, smøring og maskineffekt. Jo hårdere materialet er, jo lavere skærehastighed.

Nogle materialer med lav hårdhed indeholder slibende stoffer, hvilket fører til hurtigt slid på skærkanten ved høje hastigheder. Fremføringshastigheder styres af stivhed i opsætningen, mængden af materiale, der skal fjernes, overfladen finish og tilgængelig maskinkraft.

Boring af et hul

Nu hvor du har læst ovenstående oplysninger og sikkerhedsanbefalinger, er du klar til rent faktisk at begynde at bore. Følg disse 12 trin for at opnå det bedste boreresultat:

1. Installer den ringformede fræser:
 - Placer pilotstiften i fræseren;
 - Juster de flade flader på skæreskaftet med skruerne i værktøjsholderen;
 - Sørg for, at skæreskaftet er indtastet helt og korrekt;
 - Spænd skruerne;



[billede 5-1]

2. Marker præcist midten af hullet;

3. Brug pilotstiften til at placere maskinen i den korrekte position, med spidsen af pilotstiften for at møde det markerede centrum af hullet;
4. Tænd for magneten, og kontroller, at boret er i den rigtige position, og at maskinen er skubbet tæt mod emnet;
5. Fyld hullerne i spindlen med olie;
6. Tænd for motoren, og lad den køre med den ønskede hastighed;
7. Drej indføringshåndtagene for at begynde at bore. Påfør kun et let tryk, når den ringformede fræser rører ved metallet. Skub ikke den ringformede fræser med kraft ind i metallet;
8. Påfør et regelmæssigt tryk under boring. Boreydelsen forbedres ikke ved at lægge mere pres på maskinen. For meget tryk vil overbelaste motoren, og din ringformede fræser vil blive slidt hurtigere;

En kontinuerlig, ikke-misfarvet jernspån er et tegn på korrekt borehastighed og en velafkølet, skarp fræser. Lad fræsereen gøre arbejdet og giv den tid til at skære i metallet!

9. Stop med at bore regelmæssigt, fyld hullerne i spindlen og fortsæt med at bore;
10. Påfør mindre tryk, når boret skærer gennem materialet. Sneglen vil blive skubbet ud af fræsereen af pilotstiften;
11. Drej fremføringshåndtagene for at sætte motoren i højeste position, og sluk for motorenheden;
12. Fjern grater, metalspån og rengør fræsereen og overfladen uden at komme til skade.



ADVARSEL: Sneglen er skarp og kan være varm!

5.2 Spiralbor

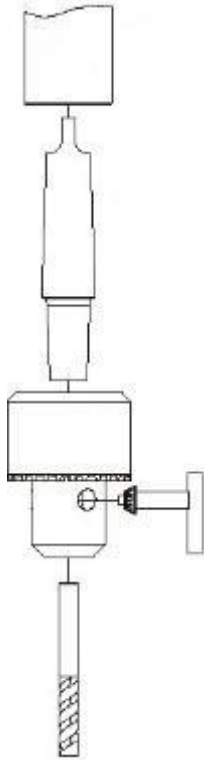
Weldon-skaft 19,05 mm (3/4")

Monter spiralboret med 19.05 mm (3/4") Weldon-skaft (EUROBOOR-kode SPI eller SSPI) med adapter (kode IBK.3219) i den medfølgende MT3 til Weldon 31.75 mm (1 1/4") dorn (kode 080.2009), og fastgør skruerne med den medfølgende unbrakonøgle. Alternativt kan du bruge valgfri MT3 til Weldon 19.05 mm (3/4") dorn (kode 100S.2002) uden adapter.

Følg de yderligere trin i afsnittet Ringformede skærere.

Standard parallelskaft (DIN338)

1. Fjern Morse Taper 3 (MT3) dornen til Weldon-skafter (se afsnit 4.2 Morsekonus spindel)
2. Monter en MT3-dornforbindelse
 - a. EUROBOOR kode 1/2UNF-MC3 til 1/2" x 20 UNF borepatronforbindelser
 - b. EUROBOOR kode B16-MC3 til B16 borepatronforbindelser
3. Monter den passende spiralborepatron på dornen
4. Monter boret med parallelt skaft og fastgør det

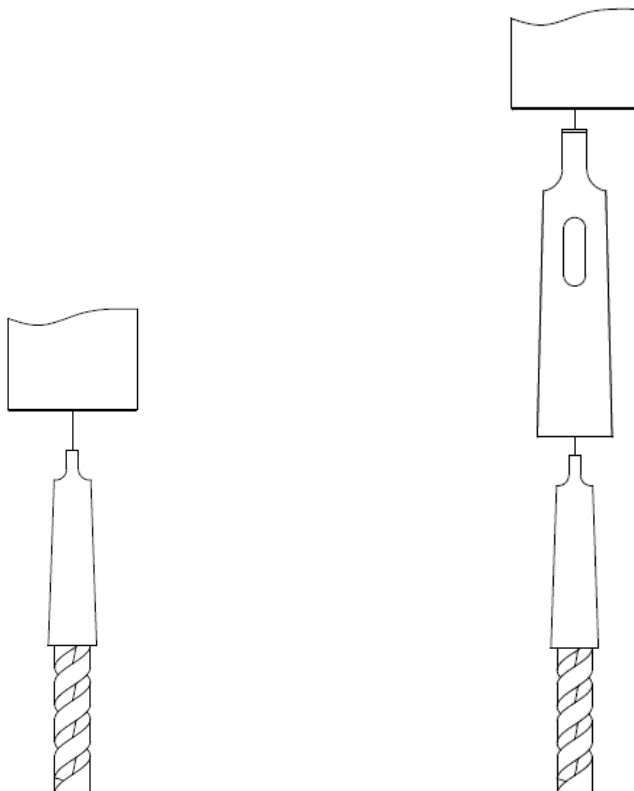


[billede 5-2 | Eksempel på fastgørelse af en boremaskine med en nøgle]

5. Marker præcist midten af hullet, og brug spidsen af spiralboret til at placere maskinen.
For yderligere trin se afsnittet Ringformede skærere.

Morse koniske skafter (MT2 eller MT3)

1. Fjern Morse Taper 3 (MT3) dornen til Weldon-skafter (se afsnit 4.2 Morsekonus spindel)
2. Monter en spiralboremaskine med et MT3-skaft
3. Til spiralbor med et MT2-skaft monteres en MT3-MT2-adapter (EUROBOOR-kode IBK. MC3-MC2) før montering af boret (se nedenfor)



[billede 5.3 | Montering af boremaskine med MT3-skaft] [billede 5.4 | Montering af boremaskine med MT3-MT2-adapter]

4. Marker præcist midten af hullet, og brug spidsen af spiralboret til at placere maskinen.

For yderligere trin se afsnittet Ringformede skærere.

5.3 Maskine vandhaner

Maskinen er udstyret med rotation mod uret og kan derfor også bruges til aftapning.

Kombination af borehane med Weldon 19,05 mm (3/4") skaft

1. Monter borehanen (EUROBOOR-kode EDT) i en spindel med 19.05 mm (3/4") tilslutning og fastgør ved at stramme skrueerne med den medfølgende unbrakonøgle;
2. Sørg for, at rotationsretningen er indstillet med uret (højre = R);
3. Bor det nødvendige hul og tryk samtidigt;
4. Sluk for motoren, og indstil rotationsretningen til mod uret (venstre = L);
5. Tænd for motoren igen, og før motorenheden opad med fremføringshåndtagene, så borehanen kan komme helt ud af emnet.

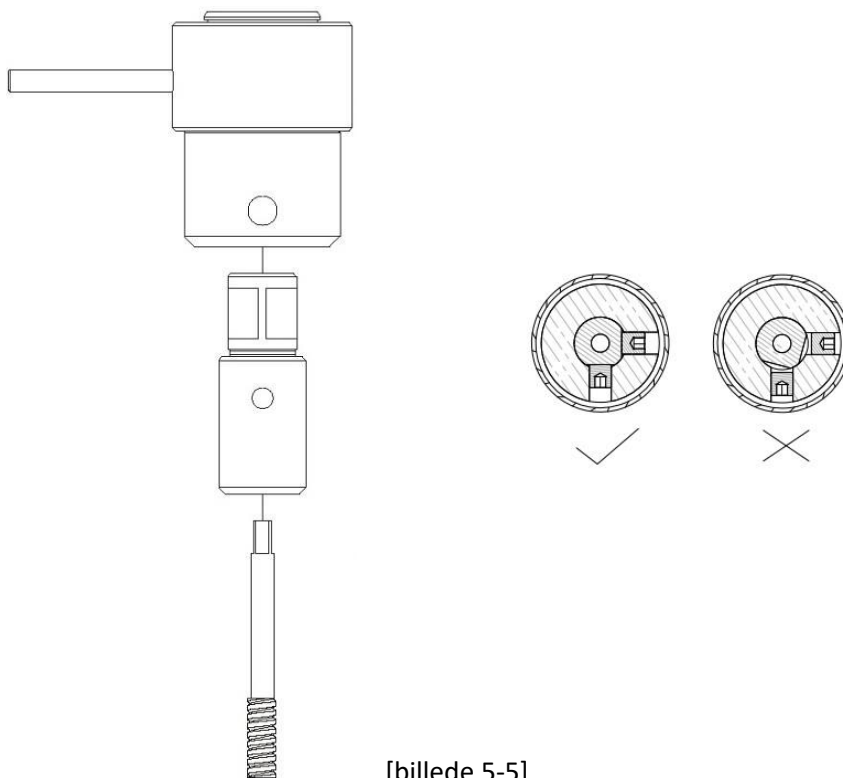
Maskinhaner (DIN 371/376) med Weldon-adapter

1. Bor hullet til vandhanen i den anbefalede størrelse;
2. Sluk for motoren, og skift fræseren eller boret til haneholderen og maskinhanen;



ADVARSEL: Ændr ikke maskinens position!

3. Installer maskinhanen i haneholderen (EUROBOOR-kode TCM) og spænd skrueerne;
4. Monter gevindtappeholderen i en spindel med 19,05 mm (3/4") eller 31,75 mm (1 1/4") Weldon-tilslutning (afhængigt af gevindtappens størrelse);



[billede 5-5]

5. Vælg det laveste gear og hastighed, og indstil rotationsretningen til uret (højre = R);
6. Tænd for motoren, og sæt maskinens hane på det borede hul;
7. Før motorenheden ned med fremføringshåndtaget uden at anstrenge sig;
8. Sluk for motoren, og indstil rotationsretningen til mod uret (venstre = L);
9. Tænd for motoren igen, og før motorenheden opad med fremføringshåndtagene, så borehanen kan komme helt ud af emnet.



ADVARSEL: Lad ikke din vandhane skubbe motorenheden op af sig selv!

Sørg for at smøre ordentligt, mens du udfører gevindskæringsarbejde, se afsnit 5.1 Kernebor.

5.4 Undersænkeer

Takket være det brede udvalg af driftshastigheder kan maskinen også bruges til oprømning eller Undersænke. Følg de trin, der er nævnt i afsnit 5.2 Spiralbor.

6. Vedligeholdelse

Din EUROBOOR magnetboremaskine er designet til at fungere over en lang periode. Kontinuerlig tilfredsstillende drift afhænger af korrekt værktøjspleje og regelmæssig rengøring.



FORSIGTIG: For at reducere risikoen for personskade skal du slukke for maskinen og afbryde maskinen fra strømkilden, før du installerer og fjerner tilbehør, før du justerer eller ændrer opsætninger, eller når du foretager reparationer. Sørg for, at kontakten er i OFF-position. En utilsigtet opstart kan forårsage personskade.

Ligesom enhver Magnet boremaskine med bevægelige dele har din EUROBOOR magnetboremaskine også brug for regelmæssig vedligeholdelsesservice. Et par anbefalinger følger:

Kontroller maskinen visuelt for skader

Maskinen skal kontrolleres før brug for tegn på skader, der vil påvirke maskinens funktion. Der skal tages særligt hensyn til hovedkablet, hvis maskinen ser ud til at være beskadiget, bør den ikke bruges. Undladelse af at gøre det kan forårsage personskade eller død.

Rensning

- Rengør alt snavs, støv, metalspåner og grater på din magnetiske boremaskine;
- Blæs snavs og støv ud af hovedhuset med tør luft, så ofte der ses snavs samle sig i og omkring ventilationsåbningerne. Bær godkendt øjenbeskyttelse og en godkendt støvmaske;
- Brug aldrig opløsningsmidler eller andre skrappe kemikalier til rengøring af værktøjets ikke-metalliske dele. Disse kemikalier kan svække de materialer, der bruges i disse dele. Brug en klud dampafsluttet kun med vand og mild sæbe. Lad aldrig væske komme ind i værktøjet; Nedsenk aldrig nogen del af værktøjet i en væske.

Betjening af maskinen

Maskinens funktion skal kontrolleres for at sikre, at alle komponenter fungerer korrekt. Udskift straks eventuelle defekte dele. Dette forhindrer, at korrekt fungerende dele bliver beskadiget.

Tjek magnetisk base

Før hver operation skal den magnetiske base kontrolleres for at sikre, at basen er flad, og at der ikke er nogen skader. En ujævn magnetbase vil få magneten til at holde ikke så effektivt og kan forårsage skade på operatøren. Når maskinen er ude af brug i en længere periode, skal du påføre en lille mængde maskinolie på undersiden af den magnetiske base for rustbeskyttelse. Rengør den magnetiske base igen ved næste brug.

Tjek gearkasseolie (IBO. G101)

Olien bør kontrolleres en gang om måneden for at sikre, at alle bevægelige komponenter er dækket for at forhindre slid. Olien bør skiftes mindst en gang om året for at sikre, at du får det bedste ud af maskinen.

Udskiftning af kulbørste

Planlæg at udskifte kulbørsterne, når kulbørstens LED-indikator lyser. Den resterende driftstid afhænger af brugen af maskinen. Når kulbørsterne er helt slidte, slukker maskinen automatisk. Udskift begge kulbørster på samme tid.



ADVARSEL: Udskift altid begge kulbørster i motorenheden samtidigt. Hvis du ikke gør det, kan det påvirke LED-advvarselsfunktionen og føre til motorskade.

Tjek anker

Dette bør kontrolleres mindst en gang om måneden for at kontrollere, om der er visuelle tegn på skade på kroppen eller kommutatoren. Nogle tegn på slid vil blive set på kommutatoren over en periode, dette er normalt, da dette er den del, der kommer i kontakt med børsterne, men ethvert tegn på unormal skade betyder, at delen skal udskiftes.

Justering af slæde

Et væsentligt krav til maskinen er, at slæden kan bevæge sig på en jævn og kontrolleret måde, fri for sideværts bevægelse og vibrationer.

Denne situation kan opretholdes ved periodisk justering af objektglasset og kan opnås på følgende måde:

1. Placer maskinen i opretstående stilling, og hæv slæden til den højeste position ved hjælp af kapstanen. Rengør aluminiumsskinnerne og påfør en lille mængde let maskinolie på slidfladerne;
2. Før forsigtigt indstillingsskruen ind med den medfølgende unbrakonøgle 2.5, indtil der opstår let modstand. Følg din vej ned og juster alle indstillingsmøtrikker og skruer;
3. Betjen skyderen op og ned et par gange for at teste bevægelsen og foretage yderligere nødvendige justeringer. Prøv at sikre, at alle skruer udøver et ensartet tryk på slæden fra top til bund. En perfekt justeret slæde vil fungere frit op og ned uden sidelæns bevægelse.

Smøring af fodervandringen

Fremføringsvandringen skal smøres med jævne mellemrum med fedt for at sikre jævn drift.

- Hæv motorenheden til den højest mulige position;
- Smør svalehaleføringen på begge sider;
- Smør gearstangen.

Efter gentagen brug kan tandstangen løsne sig. Juster om nødvendigt de fem selvlåsende sæt skruer i venstre side. Spænd skruerne i serie, indtil tandstangen bevæger sig frit i svalehaleføringen, men ikke tillader motoren at slingre.

Reparation, ændring og inspektion

Reparation, ændring og inspektion af EUROBOOR magnetboremaskiner skal udføres af EUROBOOR eller en autoriseret EUROBOOR-forhandler. Reservedelslisten vil være nyttig, hvis den forevises sammen med maskinen til EUROBOOR-forhandleren til service, når der anmodes om reparation eller anden vedligeholdelse.

EUROBOOR-maskiner forbedres og modificeres konstant for at inkorporere de nyeste teknologiske fremskridt. Derfor kan nogle dele (dvs. varenumre og/eller design) ændres uden forudgående varsel. På grund af EUROBOORs løbende forsknings- og udviklingsprogram kan maskinernes specifikationer ændres uden forudgående varsel.



ADVARSEL: Da andet tilbehør end det, der tilbydes af EUROBOOR, ikke er blevet testet med denne maskine, kan brug af sådant tilbehør med dette værktøj være farligt. For at reducere risikoen for kvæstelser bør der kun bruges tilbehør, der anbefales af EUROBOOR, sammen med denne maskine.

Kontakt din forhandler for yderligere information om det relevante tilbehør.

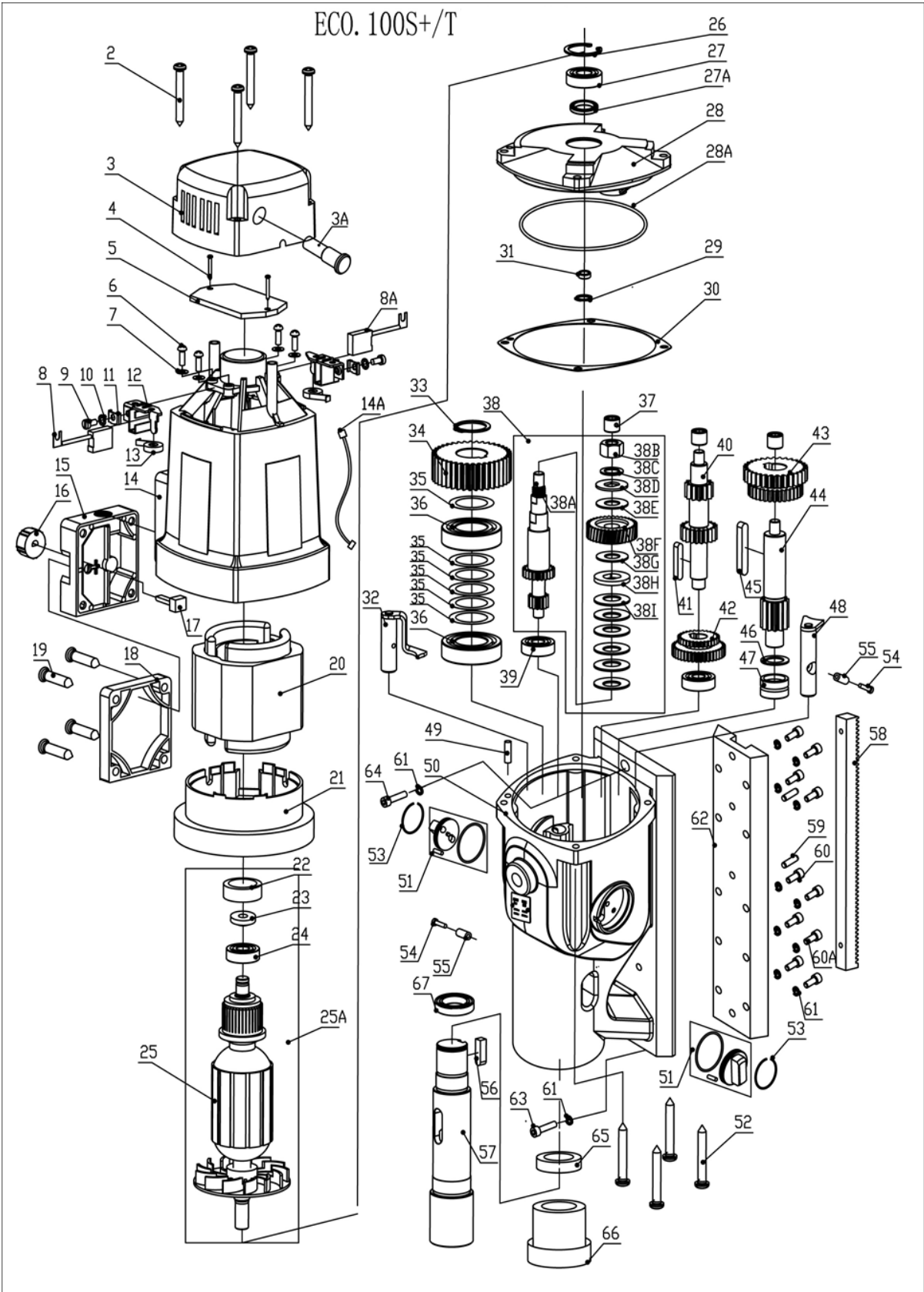
7. Fejlfinding

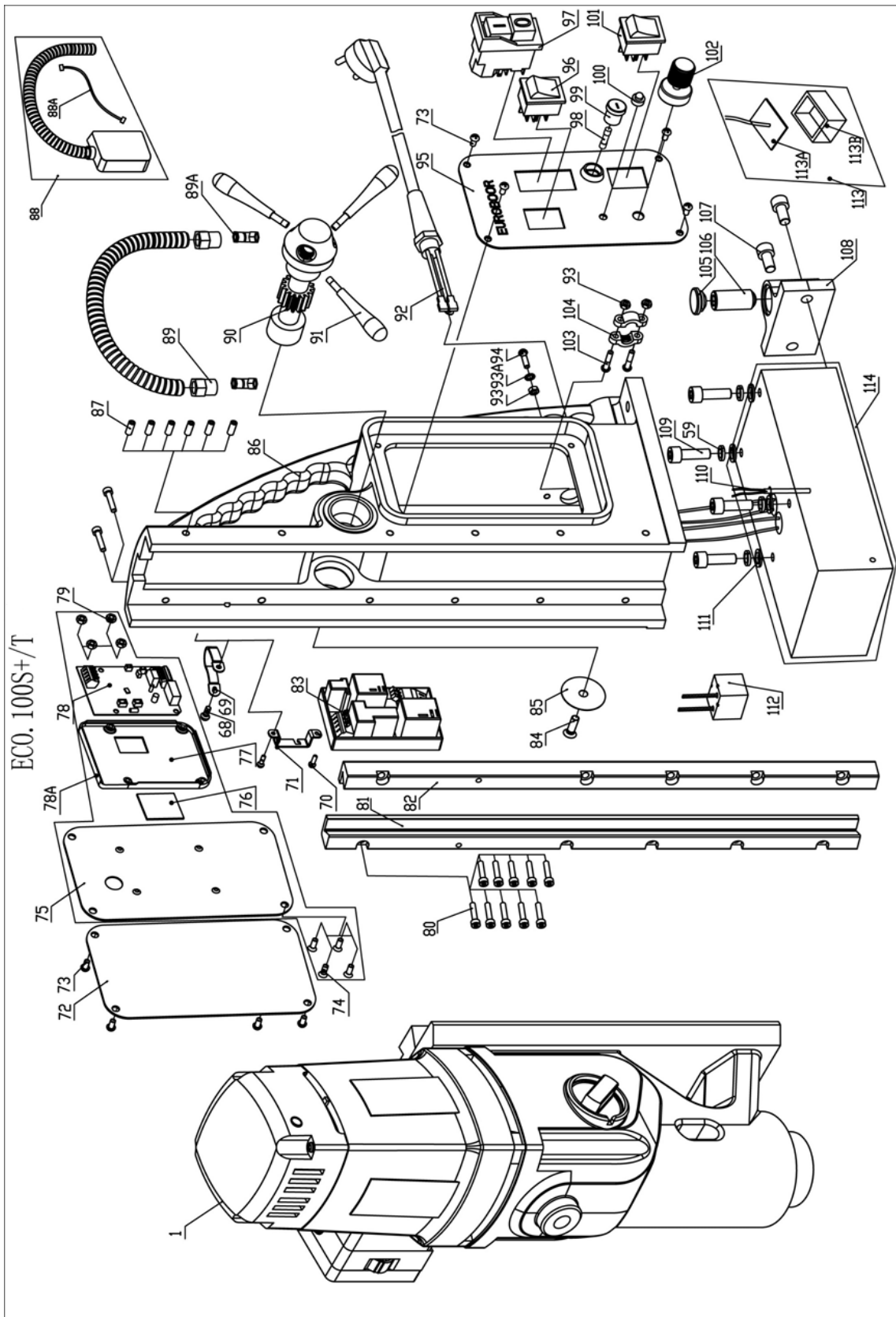
Magnet og motor fungerer ikke	<ul style="list-style-type: none"> - Magnetkontakten er ikke tilsluttet strømforsyningen - Beskadigede eller defekte ledninger - Defekt sikring - Defekt magnetkontakt - Defekt styreenhed - Defekt strømforsyning
Magneten fungerer, motoren fungerer ikke	<ul style="list-style-type: none"> - Beskadigede eller defekte ledninger - Kulbørster sidder fast eller er slidte - Defekt magnetkontakt - Defekt tænd/sluk-knap - Defekt styreenhed - Defekt anker og/eller felt
Magneten fungerer ikke, motoren gør det	<ul style="list-style-type: none"> - Defekt magnet - Defekt ledningsføring af magnet - Defekt styreenhed
Kernebor knækker hurtigt, huller er større end den ringformede fræser	<ul style="list-style-type: none"> - Udsalg i guiden - Bøjet spindel - Akslen, der strækker sig ud fra motoren, er bøjet - Bøjet pilotstift
Motoren kører groft og/eller sætter sig fast	<ul style="list-style-type: none"> - Bøjet spindel - Akslen, der strækker sig ud fra motoren, er bøjet - Trekantet føring ikke monteret lige - Snavs mellem spindel og trekantet føring
Motoren begynder at køre, når magnetkontakten er tændt	<ul style="list-style-type: none"> - Beskadigelse eller defekt relæ i styreenhed
Motor giver en raslende lyd	<ul style="list-style-type: none"> - Gearing (bunden af ankeret) slidt - Gear(e) slidte - Ingen olie i gearkassen
Motorbrummen, store gnister og motor har ingen kraft	<ul style="list-style-type: none"> - Anker beskadiget (brændt) - Marken brændt - Kulbørster slidte
Motoren starter ikke eller svigter	<ul style="list-style-type: none"> - Beskadigede eller defekte ledninger - Snavs i sensorstyreenheden - Defekt eller løs magnet på toppen af ankeret - Beskadiget eller defekt (sensor) styreenhed - Beskadigelse af anker eller feltspole - Beskadigede eller defekte kulbørster
Vejledning kræver en stor indsats	<ul style="list-style-type: none"> - Føringen er sat for stramt - Guiden er tør, skal smøres - Styre-/tandstangs-/rotationssystem snavset eller beskadiget
Utilstrækkelig magnetisk kraft	<ul style="list-style-type: none"> - Beskadigede eller defekte ledninger - Bunden af magneten er ikke ren og tør - Bunden af magneten er ikke flad - Emnet er ikke bart metal - Arbejdsemnet er ikke rent eller fladt - Emnet er mindre end 6 mm (for tyndt) - Defekt styreenhed - Defekt magnet

Ramme under spænding	<ul style="list-style-type: none"> - Beskadigede/defekte ledninger - Defekt magnet - Motoren er meget snavset
Sikringen springer, når magnetkontakten tændes	<ul style="list-style-type: none"> - Beskadigede eller defekte ledninger - Sikring med forkert værdi - Defekt magnetkontakt - Defekt styreenhed - Defekt magnet
Sikringen springer, når motoren startes	<ul style="list-style-type: none"> - Beskadigede eller defekte ledninger - Sikring med forkert værdi - Motoren kører nogenlunde - Defekt anker og/eller felt - Kulbørster slidte - Defekt styreenhed
Rotationssystemets frie slaglængde for lang	<ul style="list-style-type: none"> - Løs eller defekt tandstang - Defekt rotationssystem
Rødt blinkende lys i topdisplayet med biplyd	<ul style="list-style-type: none"> - Maskinen er i overbelastningsbeskyttelse
Rødt brændende lys i topdisplay med biplyd	<ul style="list-style-type: none"> - Maskinen er i overophedningsbeskyttelse

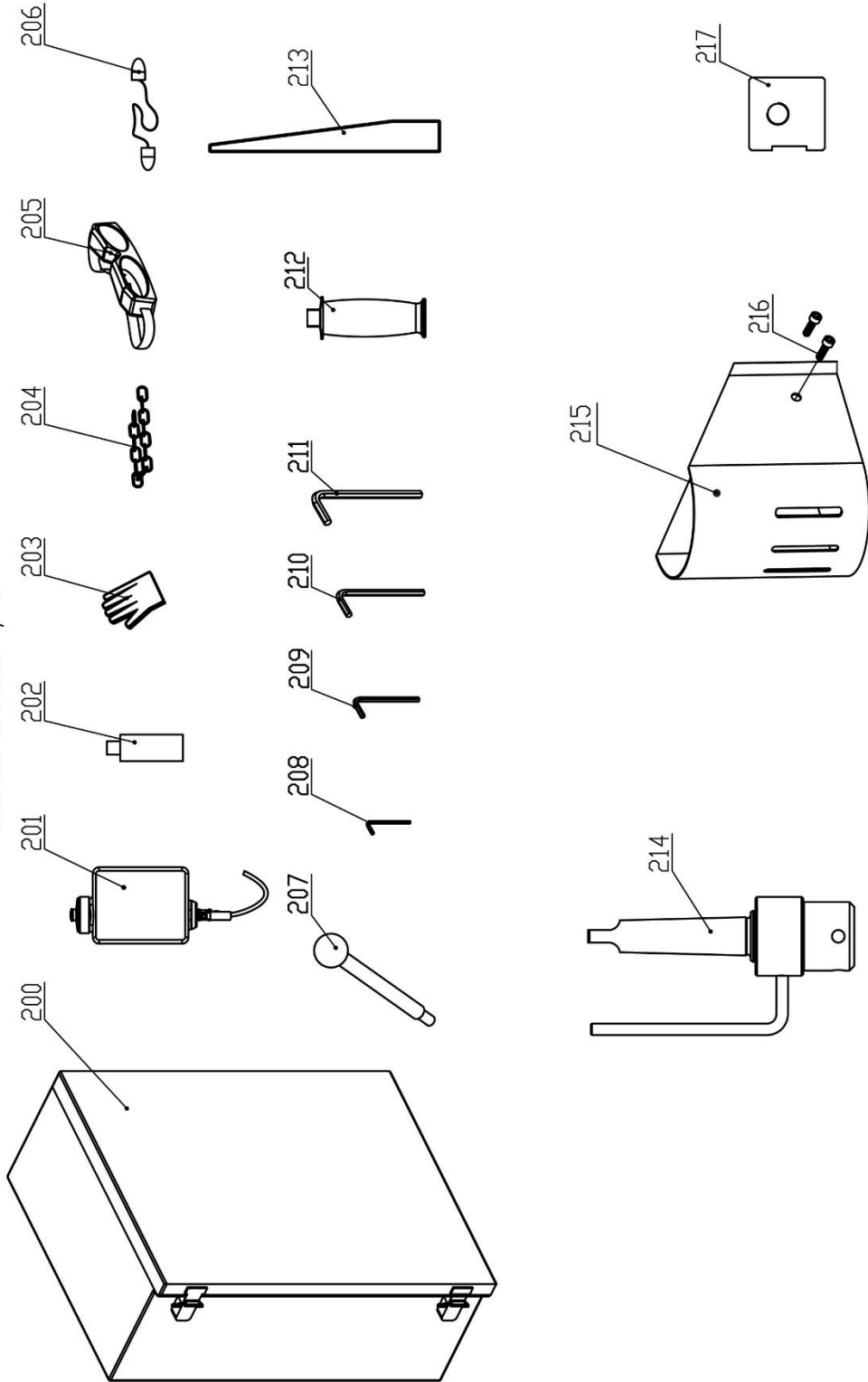
8. Eksplosionstegninger og reservedelsliste

8.1 Eksplosioner views

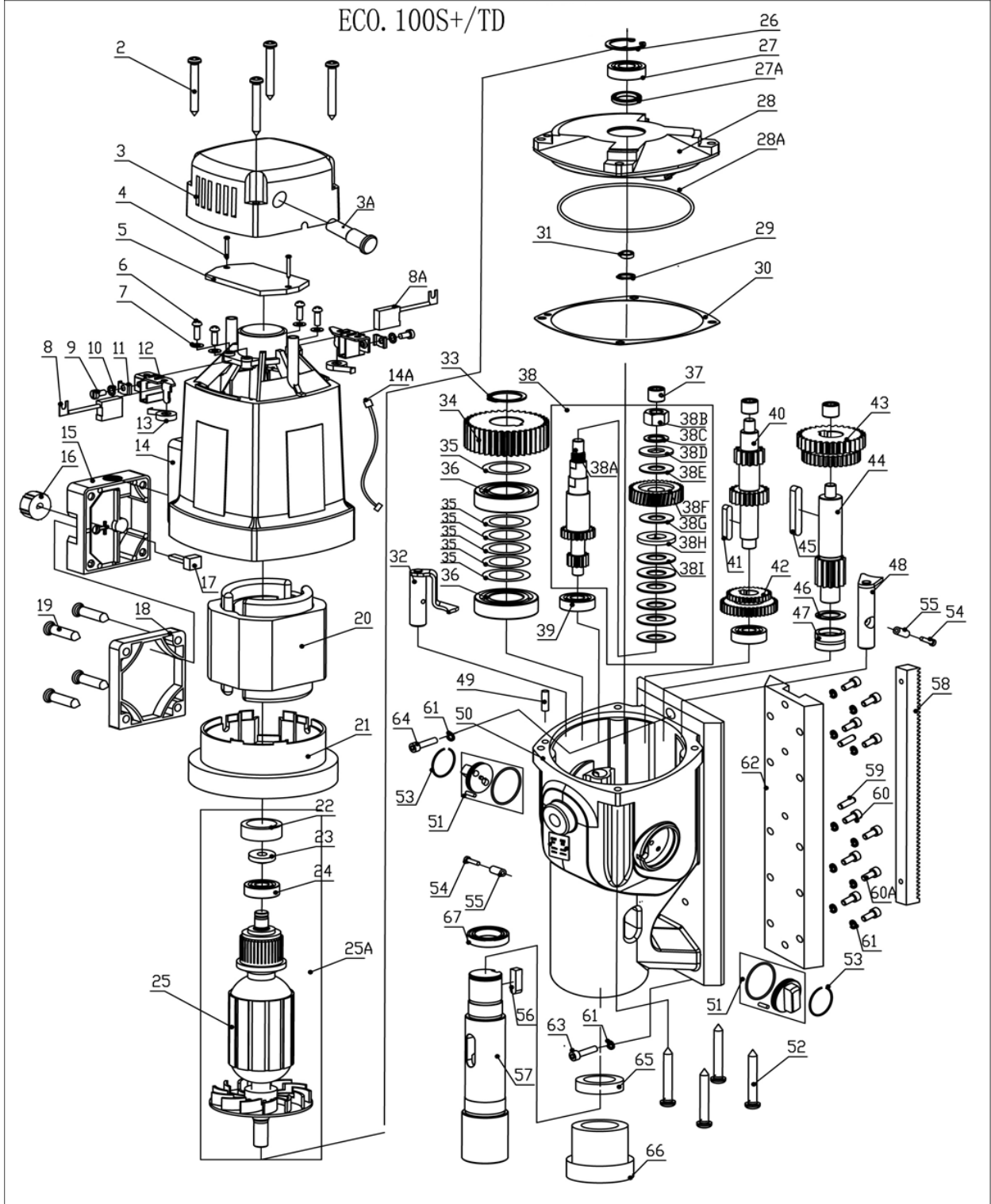




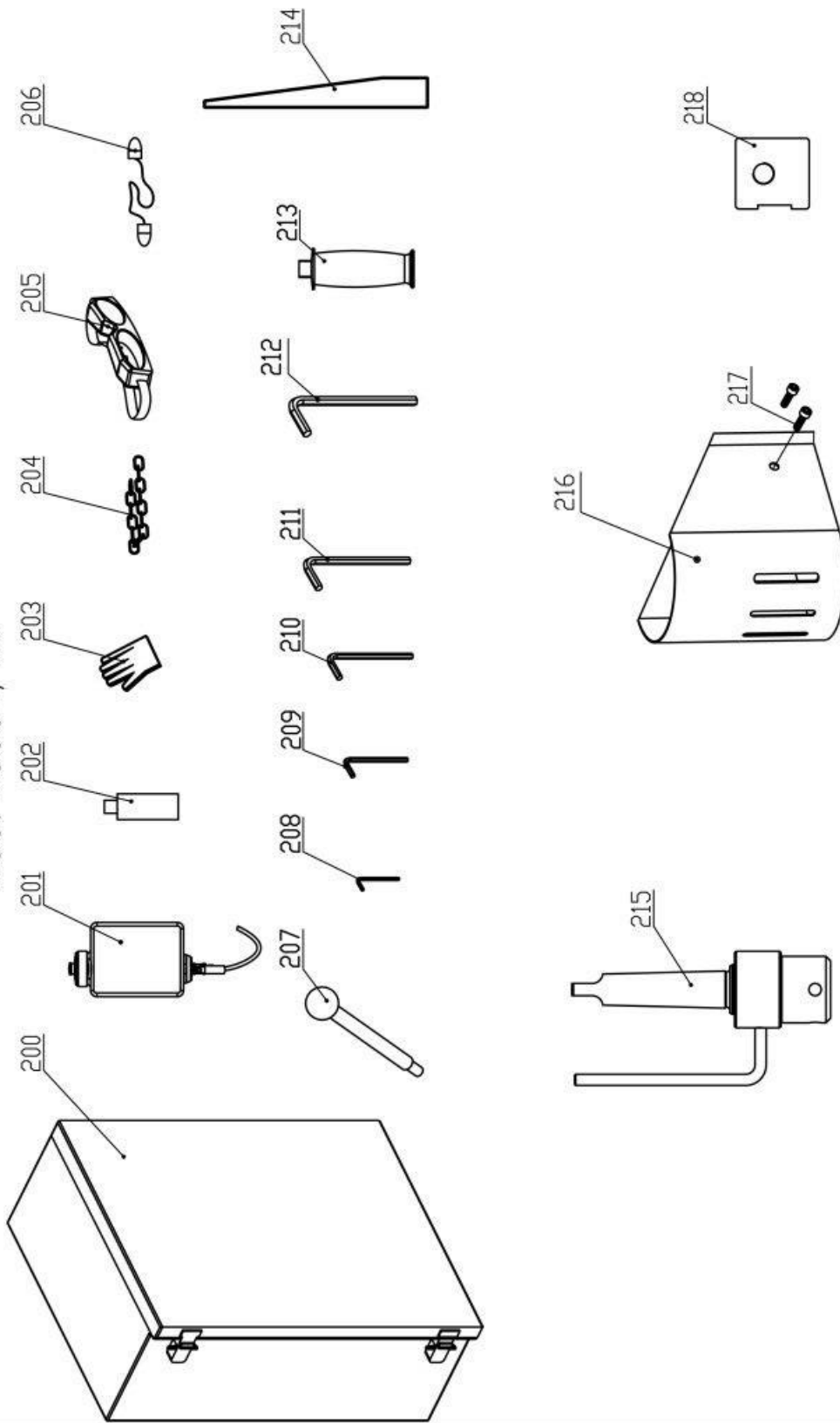
ECO. 100S+/T



ECO. 100S+/TD



ECO. 100S+/TD



8.2 Reservedelslister

ECO.100S+/T

No.	Part no.	Description	Qty
1	100S.1001	Motor 220V ECO.100S+	1
	100S.1001A	Motor 110V ECO.100S+	
2	050.0106	Screw 4.8 x 45	4
3	100.0322Z	End cover	1
3A	P020.0278	LED red alarm 220V	1
	P020.0278A	LED red alarm 110V	
4	032.0116	Screw M4 x 16	2
5	100.4006	Control unit top ECO.100 110V/220V	1
6	100.0372	Carbon brush holder assembly	2
7			
9			
10			
11			
12			
13			
8(A)			
	Carbon.100A+	Carbon brush set 110V	
14	100.4388	Housing	1
14A	CS100.0342/2	Cable set 1608 ->	1
15	100.4576	Torque switch housing	1
16	100.4574	Wheel red	1
17	100.4573	Torque potentiometer 1 K	1
18	100.0611	T/S switch cap V1 - V3	1
19	100.0617	Screw PKVZ 6 x 45	4
20	100.1004-CK-1	Field 220V	1
	100.1004A-CK-1	Field 110V	
21	100.0391	Baffle	1
22	100.0346	Rubber fitting ring	1
23	100.0348	Armature speed disk 1800W/1900W	1
24	080.0351	Bearing 6000	1
25A	100S.1011	Armature set 220V	1
	100S.1012	Armature set 110V	
26	032.0166	Circlip 472/28/1.2	1
27	050.9070	Bearing 6001V V	1
27A	100S.0064	Bearing 15 x 23 x 3	1
28	100S.0401X	Inner gear plate	1
28A	100S.0071	O-ring 106 x 1.8	1
29	100.0571	Circlip 471 11 x 1	1
30	100.0458	Gasket big	1
31	130.0065	Ring metal	1

No.	Part no.	Description	Qty
32	100S.1006	Clutch shaft	1
33	100.0426	Circlip 471 24 x 1.2	1
34	080.4324	Spindle gear 38T	1
35	080.4411	Adapter ring	6
36	100.0446	Bearing 6005	2
37	040.0161	Needle bearing HK0810	3
38	100.4312	Friction clutch complete assembly (7T)	1
38A	080.4321	Axle 1 (ECO.80 -> 1412)	1
38B	100.4350	Nut M10	1
38C	100.4351	Washer 12 x 18 x 1	1
38D	100.4338	Friction lock disk 1	1
38E	100.4340	Brass disk 1	1
38F	100.4344	First gear 36T	1
38G	100.4349	Brass disk 2	1
38H	100.4353	Friction lock disk 2	1
38I	100.4352	Tension shell 28	6
39	080.0506	Bearing	2
40	100.4321	Axle 1 28+13T	1
41	040.0301	Key	1
42	100.4491	Double gear 1 25T+39T	1
43	100.4320	Double gear 2 36T+41T	1
44	100.4334	Axle 3 (13T)	1
45	080.0526	Key 3	1
46	080.4486	Washer 14 x 22 x 1	1
47	080.0481	Needle bearing	1
48	100S.1007	Clutch shaft	1
49	100.0549	Casing pin	1
50	100S.1017	Gear box	1
51	100S.1014	Gear switch	2
52	100.0459	Screw BK 5.5 x 45	4
53	050.0078	Ring 41.5 x 36.5 x 1.5	2
54	020.0329	Screw M4 x 16	2
55	050.0082	Screw holder	2
56	080.0431	Key spindle 6 x 6 x 20	1
57	100.0901	Spindle drive shaft	1
58	100S.0076	Rack 1.5 x 58T	1
59	020.0003	Pin	2
60	020.0106	Screw M6 x 14	8
60A	360.1025	Bolt M6 x 14	2
61	020.0111	Washer M6 DIN7980	12
62	100S.0462X	Slide	1
63	020.0146B	Screw M6 x 35	1
64	020.0146	Screw M6 x 25	1

No.	Part no.	Description	Qty
63	020.0146B	Screw M6 x 35	1
64	020.0146	Screw M6 x 25	1
65	100S.0067	Wool felt ring 45 x 58 x 5	1
66	100S.0066	Bearing NKX-45	1
67	100S.0065	Bearing 35 x 42 x 8	1
68	KSP.MS	Screw M5 x 10	1
69	020.0298	Motor cable clamp	1
70	KSP.MS	Screw M5 x 10	2
71	KSP.M/3	Tank holder	1
72	080.0016BX.5A	Rear panel 220V	1
	080.0016AX.2A	Rear panel 110V	
73	020.0101	Panel screw BKVZ M4 x 8	8
78A	100.1028	Speed control unit 220V	1
	100.1028A	Speed control unit 110V	
80	100.0022	Bolt M5 x 20	12
81	100.0193A	Aluminium rail (L) 22 x 18.5 x 442.5	1
82	100.0193B	Aluminium rail (R) 22 x 18.5 x 442.5	1
83	100.4002	Control unit 2 ECO.100 220V 1501>	1
	100.0003	Control unit 110V 1800W	
84	020.0081	End screw BKVZ M6 x 16	1
85	020.0077H	End plate black	1
86	100S.1002	Frame	1
87	020.0516	Screw M5 x 10	6
88	100.4610	Motor cable complete V6	1
88A	CS100.0341/2	Cable set 1608 ->	1
89	020.0032	Adapter PG9 - PG11	2
89A	020.0033	Coupling nut PG11	2
90	100.0101H	Capstan hub black	1
91	020.0314X	Arm for capstan	3
92	100.1016	Main cable 220V EU	1
	020.0036/AU	Main cable 220V AU	
	020.0036/UK	Main cable 220V UK	
	020.0036/UK 110-32A	Main cable 110V UK 32A	
	100.1016A	Main cable 110V USA	
	020.0031	Coupling nut PG11 (main cable)	1
93	020.0182	Grounding screw/washer/nut	1
93A			
94			
95	100S.0008X	Front panel ECO.100S+/T	1
96	100.0152	R/L switch (push) 1800W	1

No.	Part no.	Description	Qty
97	030E.0091/Y	Motor switch 220V (5-pin) YELLOW	1
	030E.0092/Y	Motor switch 110V (5-pin) YELLOW	
98	020.0017	Fuse 5 x 20 F2A	1
99	020.0016	Fuse holder	1
100	020.0206	LED indicator set	1
101	020.0011/1	Magnet switch	1
102	100.1009	Potentiometer	1
93	020.0037	Cable clamp complete	1
103			
104			
105	020.0151	Magnet spring ball	1
106			
107			
108			
109	100.0006	Screw SS M8 x 25	4
110	100.1008	Sensor	1
111	020.0305	Washer M8	4
112	100.1010	Filter	1
113	055.1041L	Gyroscope PCB set	1
114	100.1022	Magnet 220V	1
	100.1022A	Magnet 110V	
200	100S.0203S	Case	1
201	100S.2019	Coolant tank	1
202	IBO.0.2L	Bottle 0.2LTR	1
203	PRM.61	EUROBOOR gloves M	1
	PRM.62	EUROBOOR gloves L	
	PRM.63	EUROBOOR gloves XL	
204	SAF.400	Safety chain (1 mtr) with lock	1
205	SAF.100	Safety goggles	1
206	SAF.200	Ear plugs	1
207	KSP.P	Pin and knob for cooling tank	1
208	IMB.US2.5	Allen key 2.5 mm	1
209	IMB.US4	Allen key 4.0 mm	1
210	IMB.US5	Allen key 5.0 mm	1
211	IMB.US6	Allen key 6.0 mm	1
212	IMB.US8	Allen key 8.0 mm	1
213	100S.0002	Side handle M12	1
214	DRIFT3	Drift MT3	1
215	080.2009	Spindle MT3 31.75 mm Weldon (1 1/4")	1
216	SAF.MDM	Safety guard for ECO.100/4	1
217	020.0223	Screw M5 x 10	2
218	IBK.3219	Reducing ring Weldon 31.75 mm - 19.05 mm	1
	100S.2002	Spindle MT3 19.05 mm Weldon (3/4")	1
	IBO.G101	Gearbox oil 1L	1

ECO.100S+/TD

No.	Part no.	Description	Qty
1	100S.1001	Motor 220V ECO.100S+	1
	100S.1001A	Motor 110V ECO.100S+	
2	050.0106	Screw 4.8 x 45	4
3	100.0322Z	End cover	1
3A	P020.0278	LED red alarm 220V	1
	P020.0278A	LED red alarm 110V	
4	032.0116	Screw M4 x 16	2
5	100.4006	Control unit top ECO.100 110/220V	1
6	100.0372	Carbon brush holder assembly	2
7			
9			
10			
11			
12			
13			
8(A)			
	Carbon.100A+	Carbon brush set 110V	
14	100.4388	Housing	1
14A	CS100.0342/2	Cable set 1608 ->	1
15	100.4576	Torque switch housing	1
16	100.4574	Wheel red	1
17	100.4573	Torque potentiometer 1 K	1
18	100.0611	T/S switch cap V1-V3	1
19	100.0617	Screw PKVZ 6 x 45	4
20	100.1004-CK-1	Field 220V	1
	100.1004A-CK-1	Field 110V	
21	100.0391	Baffle	1
22	100.0346	Rubber fitting ring	1
23	100.0348	Armature speed disk 1800W/1900W	1
24	080.0351	Bearing 6000	1
25A	100S.1011	Armature set 220V	1
	100S.1012	Armature set 110V	
26	032.0166	Circlip 472/28/1.2	1
27	050.9070	Bearing 6001V V	1
27A	100S.0064	Bearing 15 x 23 x 3	1
28	100S.0401X	Inner gear plate	1
28A	100S.0071	O-ring 106 x 1.8	1
29	100.0571	Circlip 471 11 x 1	1
30	100.0458	Gasket big	1
31	130.0065	Ring metal	1
32	100S.1006	Clutch shaft	1

No.	Part no.	Description	Qty
33	100.0426	Circlip 471 24 x 1.2	1
34	080.4324	Spindle gear 38T	1
35	080.4411	Adapter ring	6
36	100.0446	Bearing 6005	2
37	040.0161	Needle bearing HK0810	3
38	100.4312	Friction clutch complete assy (7T)	1
38A	080.4321	Axle 1 (ECO.80 -> 1412)	1
38B	100.4350	Nut M10	1
38C	100.4351	Washer 12 x 18 x 1	1
38D	100.4338	Friction lock disk 1	1
38E	100.4340	Brass disk 1	1
38F	100.4344	First gear 36T	1
38G	100.4349	Brass disk 2	1
38H	100.4353	Friction lock disk 2	1
38I	100.4352	Tension shell 28	6
39	080.0506	Bearing	2
40	100.4321	Axle 1 28+13T	1
41	040.0301	Key	1
42	100.4491	Double gear 1 25T+39T	1
43	100.4320	Double gear 2 36T+41T	1
44	100.4334	Axle 3 (13T)	1
45	080.0526	Key 3	1
46	080.4486	Washer 14 x 22 x 1	1
47	080.0481	Needle bearing	1
48	100S.1007	Clutch shaft	1
49	100.0549	Casing pin	1
50	100S.1017	Gear box	1
51	100S.1014	Gear switch	2
52	100.0459	Screw BK 5.5 x 45	4
53	050.0078	Ring 41.5 x 36.5 x 1.5	2
54	020.0329	Screw M4 x 16	2
55	050.0082	Screw holder	2
56	080.0431	Key spindle 6 x 6 x 20	1
57	100.0901	Spindle drive shaft	1
58	100S.0076	Rack 1.5 x 58T	1
59	020.0003	Pin	2
60	020.0106	Screw M6 x 14	8
60A	360.1025	Bolt M6 x 14	2
61	020.0111	Washer M6 DIN7980	12
62	100S.0462X	Slide	1
63	020.0146B	Screw M6 x 35	1
64	020.0146	Screw M6 x 25	1
65	100S.0067	Wool felt ring 45 x 58 x 5	1

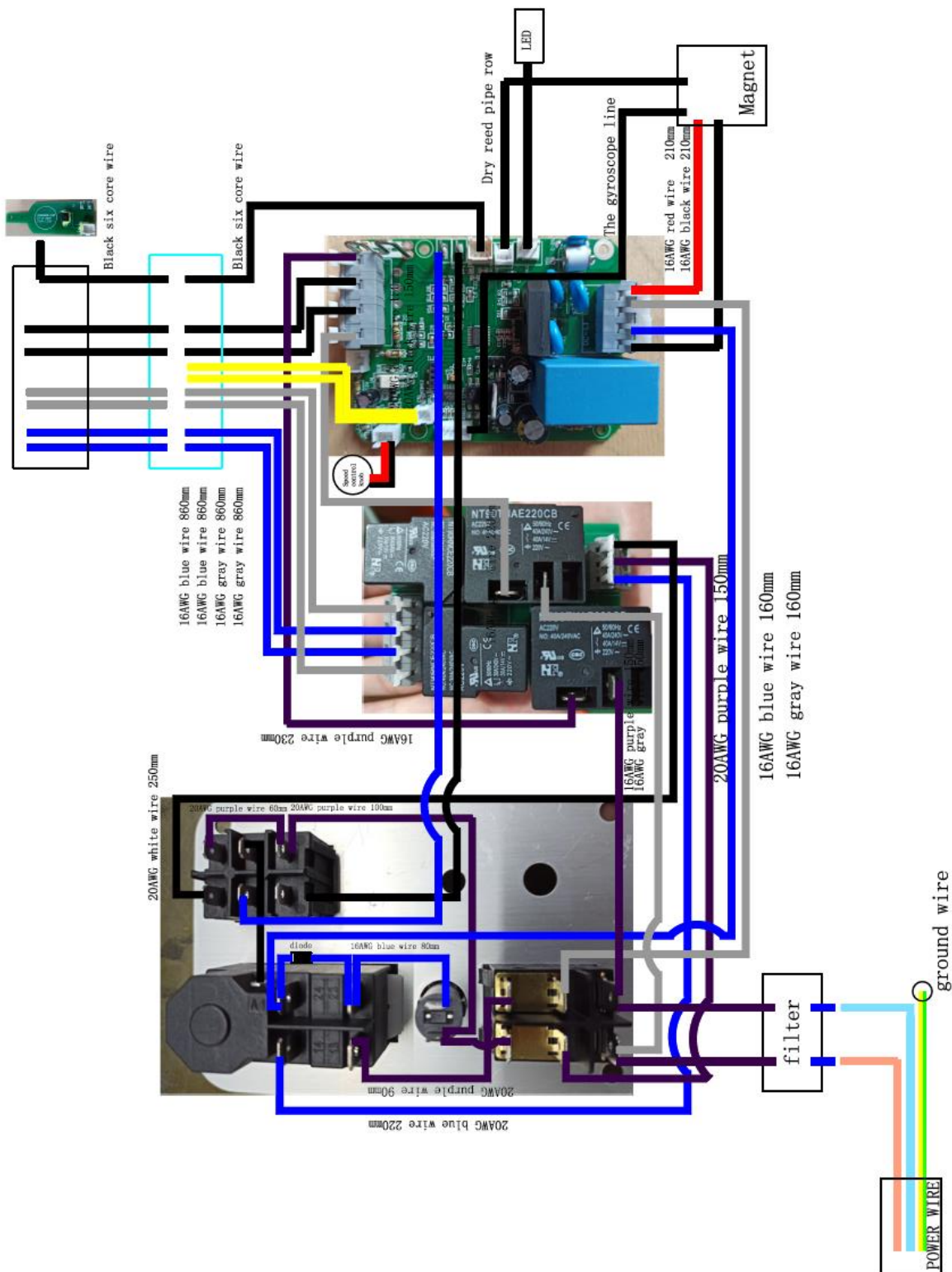
No.	Part no.	Description	Qty
66	100S.0066	Bearing NKX-45	1
67	100S.0065	Bearing 35 x 42 x 8	1
68	KSP.MS	Screw M5 x 10	1
69	020.0298	Motor cable clamp	1
70	KSP.MS	Screw M5 x 10	2
71	KSP.M/3	Tank holder	1
72	100.0022	Bolt M5 x 20	12
73	100.0193A	Aluminium rail (L) 22 x 18.5 x 442.5	1
74	100.0193B	Aluminium rail (R) 22 x 18.5 x 442.5	1
75	080.0016BX.5A	Rear panel 220V	1
	080.0016AX.2A	Rear panel 110V	
76	020.0101	Panel screw BKVZ M4 x 8	1
81A	100.1028	Speed control unit 220V	1
	100.1028A	Speed control unit 110V	
83	100.4002	Control unit 2 ECO.100 220V 1501->	1
	100.4003	Control unit 2 ECO.100 110V 1501	1
84	020.0081	End screw BKVZ M6 x 16	1
85	020.0077H	End plate black	1
86	100/TD.1003	Frame	1
87	020.0516	Screw M5 x 10	6
88	100.4610	Motor cable complete V6	1
88A	CS100.0341/2	Cable set 1608 ->	1
89	020.0032	Adapter PG9 - PG11	2
90	020.0033	Coupling nut PG11	2
91	100.0101H	Capstan hub assembly black	1
92	020.0314X	Arm for capstan	3
93	100.1016	Main cable 220V EU	1
	020.0036/AU	Main cable 220V AU	
	020.0036/UK	Main cable 220V UK	
	020.0036/UK 110-32A	Main cable 110V UK 32A	
	100.1016A	Main cable 110V USA	1
94	020.0182	Grounding screw/washer/nut	1
94A			
95			
96	020.0037	Cable clamp complete	1
97			
98	100S.0008XD	Front panel plate ECO.100S+/TD	1

No.	Part no.	Description	Qty
99	030E.0091/Y	Motor switch 220V (5-pin) YELLOW	1
	030E.0092/Y	Motor switch 110V (5-pin) YELLOW	
100	100.0152	R/L switch (push) 1800W	1
101	020.0017	Fuse 5 x 20 F2A	1
102	020.0016	Fuse holder	1
103	020.0206	LED indicator set	1
104	020.0011/1	Magnet switch	1
105	100.1009	Potentiometer	1
106	3D-04	Eccentric shaft	1
107	020.0004	Pin 5 x 25	1
108	020.0074	Screw M5 x 12	1
109	3D-02	Adapter sleeve	1
110	3D-01Z	Pressing plate 96 x 54 x 20	1
111	100.0007	Screw SS M8 x 22	2
112	100.0006	Screw SS M8 x 25	2
113	020.0305	Washer M8	2
114	0053L	Connecting plate	1
115	100.0018A	Filter	1
116	3D-03	Connecting screw rod	1
117	100.1008	Sensor	1
118	020.0003	Pin	1
119	100.0038-D	Magnet 220V D-system	1
	100.0038-DA	Magnet 110V D-system	
120	020.0151	Magnet spring ball	1
121			
122			
123			
124	055.1041L	Gyroscope PCB set	1
200	100S.0203S	Metal case set	1
201	100S.2019	Coolant tank	1
202	IBO.0.2L	Bottle 0.2LTR	-
203	PRM.61	EUROBOOR gloves M	-
	PRM.62	EUROBOOR gloves L	
	PRM.63	EUROBOOR gloves XL	
204	SAF.400	Safety chain (1 mtr) with lock	1
205	SAF.100	Safety goggles	1
206	SAF.200	Ear plugs	1
207	KSP.P	Pin and knob for cooling tank	1
208	IMB.US2.5	Allen key 2.5 mm	1
209	IMB.US4	Allen key 4.0 mm	1
210	IMB.US5	Allen key 5.0 mm	1
211	IMB.US6	Allen key 6.0 mm	1
212	IMB.US8	Allen key 8.0 mm	1

No.	Part no.	Description	Qty
213	100S.0002	Side handle M12	1
214	DRIFT3	Drift MT3	1
215	080.2009	Spindle MT3 31.75 mm Weldon (1 1/4")	1
216	SAF.MDM	Safety guard for ECO.100/4	1

No.	Part no.	Description	Qty
217	020.0223	Screw M5 x 10	2
218	IBK.3219	Reducing ring Weldon 31.75 mm - 19.05 mm	1
	100S.2002	Spindle MT3 19.05 mm Weldon (3/4")	1
	IBO.G101	Gearbox oil 1L	1

8.3 Ledningsdiagram



8.4 Garanti og service

Garanti

Euroboor B.V. garanterer, at denne magnetboremaskine er fri for materialefejl og udførelsesfejl ved normal brug i en periode på 12 måneder efter købsdatoen.

Denne 12 måneders periode kan forlænges til 24 måneder i alt ved at registrere produktet på vores hjemmeside: <https://euroboor.com/support/register/>.

Serienummer:

Dato for køb:

Tjeneste

For at maksimere levetiden på din EUROBOOR-maskine skal du altid bruge service og reservedele fra en officiel EUROBOOR-distributionskanal. Når du har brug for det, skal du altid kontakte det oprindelige salgsted eller, hvis det ikke længere eksisterer, distributøren af EUROBOOR-produkter i dit land.

8.5 Erklæring om overensstemmelse

CE-OVERENSSTEMMELSESERKLÆRING

EUROBOOR BV
Kryptonstraat 110
2718 TD Zoetermeer
Nederlandene



erklærer, at følgende apparat opfylder de relevante grundlæggende sikkerheds- og sundhedskrav i EU-retningslinjerne baseret på dets design og type, som bragt i omsætning af EUROBOOR BV.

<i>Betegnelse/funktion</i>	Magnet boremaskine
<i>Mærke</i>	EUROBOOR
<i>Typer</i>	ECO.100S+/T ECO.100S+/T(D)
<i>Bedømmelser og hovedstol</i>	220 - 240 V, 50 - 60 Hz, klasse I 110 - 120 V, 60 Hz, klasse I
<i>Karakteristika</i>	Motoreffekt 1.900 W (15,5 A) Hastighed (uden belastning) I 42-110 omdr./min. II 65-190 omdr./min. III 140-400 omdr./min. IV 220-620 omdr./min.
<i>Gældende retningslinjer</i>	2006/42/EF om maskiner 2014/30/EU om elektromagnetisk kompatibilitet (EMC)
<i>Brugte standarder</i>	EN 55014-1: 2017 EN 61000-3-2: 2019 EN 61000-3-3: 2013 + A1: 2019 EN 62841-1: 2015
<i>Testlaboratorium</i>	UL
<i>Certifikat nummer</i>	4789544699-5

Zoetermeer, 8. december 2021

Albert Koster

Administrerende direktør