

Brugsanvisning

V 1.2 | DA | Marts 2022

 **EUROBOOR**
FOR PROFESSIONALS BY PROFESSIONALS



Tør afskåret metalsav

14" / 355 mm

EDC.355



Tillykke med købet af din EUROBOOR EDC.355 tør afskæringslav i metal. Hos EUROBOOR stræber vi efter at overgå vores kunders forventninger ved at udvikle og levere førsteklasses og innovative bærbare bore- og skæreløsninger. Vi mener, at en professionel som dig skal kunne stole på en professionel leverandør. Hvilket har ført til, at vi er blevet en stor spiller i den industrielle verden med vores egen fabrik og flere kontorer verden over. Alt sammen fordi vi altid har lyttet til vores kunder og til kravene fra markedet.

Vores vision er fokuseret på at udvikle innovative bærbare værktøjer, der tilfører værdi for vores kunder og letter dem i deres daglige arbejde. Vi mister aldrig bæredygtighed, tidsbesparelser og omkostningsbesparelser af syne.

God fornøjelse med din nye maskine!

Før du betjener din tørskæremaskine, skal du først læse alle instruktioner. Disse omfatter betjeningsvejledningen og advarselmærkaten på selve enheden. Med korrekt brug, bil og vedligeholdelse vil din model give dig mange års effektiv metalskæringsydelse.

FOR AT REDUCERE RISIKOEN FOR SKADE SKAL BRUGEREN LÆSE OG FORSTÅ ALLE INSTRUKTIONER

For at se alle vores kontorer og deres kontaktoplysninger kan du besøge:

www.euroboor.com

Den originale manual er udarbejdet på engelsk. Hvis der skulle forekomme uoverensstemmelser i oversættelserne, skal der henvises til den oprindelige version for afklaring.

Indholdsfortegnelse

Indholdsfortegnelse	3
1. Sikkerhed	4
1.1 Generelle sikkerhedsinstruktioner	4
1.2 Specifikke sikkerhedsoplysninger	8
2. Beskrivelse	10
2.1 Tilsigtet brug	10
2.2 Beskrivelse og funktioner	11
2.3 Kassens indhold	12
2.4 Serienummer	12
2.5 Tekniske data	12
2.6 Symboler	14
2.7 Miljø	15
3. Forberedelse og justering	16
3.1 Montering	16
3.2 Før brug	16
3.3 Montering af klingen	18
3.4 Udskiftning af klingen	19
3.5 Indstilling af skærevinkel	21
3.6 Fastspænding af emnet	22
3.7 Justering af skæredybden	24
4. Brug af maskinen	25
4.1 Tænd og sluk for motoren	25
4.2 Genstart midterskæringen	26
4.3 Bærer maskinen	26
5. Vedligeholdelse	27
6. Fejlfinding	29
7. Eksploderet view og deleliste	30
7.1 Eksploderet view	30
7.2 Liste over reservedele	32
8. Garanti og service	35
9. Certificeringer	36
9.1 CE-erklæring om overensstemmelse	36
9.2 Intertek bevis for certificering	37

1. Sikkerhed

1.1 Generelle sikkerhedsinstruktioner

ADVARSEL: Når du bruger den tørufskårne metalsav, skal grundlæggende sikkerhedsforanstaltninger altid følges for at reducere risikoen for brand, elektrisk stød og personskaade.



LÆS OG FORSTÅ ALLE SIKKERHEDSOPLYSNINGER OG INSTRUKTIONER.
Manglende overholdelse af advarslerne og instruktionerne kan resultere i elektrisk stød, brand og/eller alvorlig personskaade.

GEM ALLE ADVARSLER OG INSTRUKTIONER TIL FREMTIDIG REFERENCE

Denne betjeningsvejledning inklusive "Generelle sikkerhedsinstruktioner" skal opbevares til senere brug og vedlægges elværktøjet, hvis det videregives eller sælges.

Udtrykket "elværktøj" i advarslerne refererer til dit netdrevne elværktøj med ledning.

Overhold også de relevante nationale industrisikkerhedsforskrifter. Manglende overholdelse af sikkerhedsinstruktionerne i den nævnte dokumentation kan føre til elektrisk stød, forbrændinger og/eller alvorlige kvæstelser.

SIKKERHED I ARBEJDSOMRÅDET

1. Hold dit arbejdsområde rent og godt oplyst. Rodede bænke og mørke områder øger risikoen for ulykker;
2. Brug ikke elværktøj i eksplosive atmosfærer, såsom i nærheden af brændbare væsker, gasser eller støv. Elværktøj danner gnister, der kan antænde støv eller dampe.
3. Hold tilskuere, børn og besøgende væk, mens du betjener et elværktøj. Distractioner kan få dig til at miste kontrollen.

ELEKTRISK SIKKERHED



FARE

1. Elværktøjets stik skal passe til stikkontakten. Modificer aldrig stikket på nogen måde. Brug ikke adapterstik. Uændrede stik og matchende stikkontakter reducerer risikoen for elektrisk stød.
2. Undgå kropskontakt med jordede overflader såsom rør, radiatorer, komfurer og køleskabe. Der er en øget risiko for elektrisk stød, hvis din krop er jordet eller jordet.
3. Udsæt ikke elværktøj for regn eller våde forhold. Vand, der trænger ind i et elværktøj, øger risikoen for elektrisk stød.
4. Misbrug ikke ledningen. Brug aldrig ledningen til at bære elværktøjet eller træk stikket ud af en stikkontakt. Hold ledningen væk fra varme, olie, skarpe kanter eller bevægelige dele. Udskift straks beskadigede ledninger. Beskadigede ledninger øger risikoen for elektrisk stød.
5. Når du betjener et elværktøj udendørs, skal du bruge en forlængerledning, der er egnet til udendørs brug. Brug af en ledning, der er egnet til udendørs brug, reducerer risikoen for elektrisk stød.
6. Hvis du betjener et elværktøj i annonceamp placering er uundgåelig, brug en fejlstrømsenhed (RCD) beskyttet forsyning. Brug af en RCD reducerer risikoen for elektrisk stød.

PERSONLIG SIKKERHED



ADVARSEL: Bær høre- og øjenværn, når du bruger dette elværktøj.

1. Vær opmærksom, hold øje med, hvad du laver, og brug din sunde fornuft, når du bruger et elværktøj. Brug ikke maskinen, mens du er træt eller påvirket af stoffer, alkohol eller medicin. Et øjeblik uopmærksomhed under betjening af elværktøj kan resultere i alvorlig personskade.
2. Brug personlige værnemidler. Bær altid øjenværn. Beskyttelsesudstyr såsom støvmaske, skridsikre sikkerhedssko, sikkerhedshjelm eller høreværn, der bruges under passende forhold, reducerer personskader.
3. Undgå utilsigtet start. Sørg for, at kontakten er i slukket position, før du tilslutter strømkilden og/eller batteripakken, løfter eller bærer værktøjet. At bære elværktøj med hånden på kontakten eller sætte strøm til elværktøj, mens du trykker på kontakten, inviterer til ulykker.
4. Fjern enhver justeringsnøgle eller skrue­nøgle, før du tænder for elværktøjet. En skrue­nøgle eller en nøgle, der efterlades fastgjort til en roterende del af værktøjet, kan resultere i personskade.
5. Stræk dig ikke for langt. Hold altid ordentligt fodfæste og balance. Dette giver bedre kontrol over elværktøjet i uventede situationer.
6. Klæd dig ordentligt på. Bær ikke løstsiddende tøj eller smykker. Hold dit hår, tøj og handsker væk fra bevægelige dele. Løstsiddende tøj, smykker eller langt hår kan blive fanget i bevægelige dele.
7. Hvis der er udstyr til tilslutning af støvudsugnings- og opsamlingsfaciliteter, skal du sikre dig, at disse er tilsluttet og korrekt brugt.
8. Placer aldrig hænder, fingre, handsker eller tøj i nærheden af skæreområdet eller roterende maskindele.

BRUG OG PLEJE AF ELVÆRKTØJ

1. Fastgør dit emne korrekt. Emnet skal være fastspændt for at undgå mulig bevægelse og klemning, når snittet nærmer sig færdiggørelsen.
2. Tving ikke elværktøjet. Brug det rigtige elværktøj til din opgave. Det korrekte elværktøj vil gøre arbejdet bedre og sikrere med den hastighed, det er designet til.
3. Brug ikke elværktøjet, hvis kontakten ikke tænder eller slukker for det. Ethvert værktøj, der ikke kan styres med kontakten, er farligt og skal repareres.
4. Tag stikket ud af strømkilden, før du foretager justeringer, skifter tilbehør eller opbevarer elværktøj. Sådanne forebyggende sikkerhedsforanstaltninger reducerer risikoen for at starte elværktøjet ved et uheld.

5. Opbevar elværktøj utilgængeligt for børn, og lad ikke personer, der ikke er bekendt med elværktøjet eller disse instruktioner, betjene elværktøjet. Elværktøj er farligt i hænderne på utrænede brugere.
6. Vedligehold elværktøj. Kontroller for forkert justering eller binding af bevægelige dele, brud på dele og enhver anden tilstand, der kan påvirke elværktøjets funktion. Hvis det er beskadiget, skal værktøjet serviceres før brug. Mange ulykker skyldes dårligt vedligeholdt værktøj.
7. Hold skæreværktøjer skarpe og rene. Korrekt vedligeholdt værktøj med skarpe skærekanten er mindre tilbøjelige til at binde og er lettere at kontrollere.
8. Brug elværktøjet, tilbehøret og værktøjsbitsene osv. i overensstemmelse med disse instruktioner under hensyntagen til arbejdsforholdene og det arbejde, der skal udføres. Brug af elværktøjet til andre formål end de tilsigtede kan resultere i en farlig situation.
9. Brug kun tilbehør, der er anbefalet af EUROBOOR til dit elværktøj. Tilbehør, der kan være egnet til en maskine, kan blive farligt, når det bruges på et andet elværktøj.

TJENESTE

1. Service på elværktøj må kun udføres af kvalificeret reparatør. Service eller vedligeholdelse udført af ukvalificeret personale kan medføre risiko for personskade.
2. Ved servicering af et elværktøj må du kun bruge identiske reservedele. Følg instruktionerne i vedligeholdelsesafsnittet i denne vejledning. Brug af uautoriserede dele eller manglende overholdelse af vedligeholdelsesinstruktionerne kan skabe risiko for elektrisk stød eller personskade.

RESTERENDE RISICI

På trods af anvendelsen af de relevante sikkerhedsforskrifter og implementeringen af sikkerhedsanordninger kan visse resterende risici ikke undgås.

- Nedsat hørelse
- Risiko for personskade på grund af flyvende partikler
- Risiko for forbrændinger på grund af, at tilbehør bliver varmt under drift
- Risiko for personskade på grund af langvarig brug.

Forsøg altid at reducere disse risici så meget som muligt.

1.2 Specifikke sikkerhedsoplysninger



ADVARSEL: Dette værktøj er beregnet til at fungere som tør afskåret metalsav. Læs alle sikkerhedsadvarsler, instruktioner, illustrationer og specifikationer, der følger med dette værktøj. Manglende overholdelse af alle instruktionerne nedenfor kan resultere i elektrisk stød, brand og alvorlig personskade.

Sikkerhedsinstruktioner

1. Saml din metalskæresav helt før brug.
2. Fastgør dit emne korrekt. Arbejdet skal fastspændes for at undgå mulig bevægelse og klemning, når snittet nærmer sig afslutningen.
3. Udfør følgende sikkerhedskontrol, før du begynder at bruge maskinen.
 - a. Kontroller altid, om alle bolte, skruer og clamps er helt spændt. Spænd løse bolte før brug. Hvis der mangler bolte, skruer eller klemmer, bedes du henvende dig til din EUROBOOR-forhandler og få disse udskiftet.
 - b. Kontroller altid, om klingens løb kan køre frit, før du begynder at arbejde med maskinen. Få tørkappesav serviceret af kvalificeret værksted hos din EUROBOOR-forhandler, hvis klingens løb ikke kan køre frit eller vibrerer kraftigt.
 - c. Kontroller klingens løb for revner eller andre skader før brug. Brug ikke klingens løb, hvis den er beskadiget eller deformeret.
 - d. Kontroller, om dit emne er ordentligt fastgjort, ved hjælp af maskinens clamp.
 - e. Kontroller, om maskinens klinge ikke kommer i kontakt med emnet, før maskinen tændes.
4. Tænd for maskinen, men lad motoren komme op på fuld hastighed, før du begynder at skære.
5. Sænk klingens løb godt ned på materialet.
6. Vent til klingens løb er stoppet helt, før du foretager justeringer på maskinen eller fjerner/fastgør emnet.
7. Sluk altid for maskinen, og tag stikket ud af stikkontakten, før du servicerer eller justerer maskinen.
8. Gem altid brugsanvisningen og advarselsmærkaterne.

Sikkerhedsadvarsler

1. **Brug ikke** din metalskæresav, før den er helt samlet og installeret i henhold til instruktionerne.
2. **Brug ikke** din metalskæresav, når bolte, skruer og clamps mangler eller ikke er helt spændt.
3. **Betjen ikke** maskinen, hvis du ikke er fortrolig med betjeningen af en metalskæresav. Få venligst råd fra en kvalificeret person.
4. **Brug ikke** maskinen i områder med brændbare væsker eller gasser.
5. **Brug ikke** maskinen i damp område's eller når den udsættes for regn.
6. **Brug ikke** maskinen, hvis klingens ikke kan køre frit eller vibrerer kraftigt.
7. **Ræk ikke** bagud eller over skæreværktøjet, når det er tilsluttet strømkilden.
8. **Ræk ikke** dine hænder ind i eller i nærheden af savklingens bane.
9. **Skær ikke** genstande, der ikke er clamped, ved hjælp af clamp af tørskæremaskinen.
10. **Foretag ikke** justeringer på maskinen, fjern eller fastgør emnet, når klingens ikke er stoppet helt.
11. **Brug ikke** en savklinge med en større udvendig diameter end maskinens maksimale 355 mm (14").
12. **Fjern ikke** afskærmninger fra maskinen, da de bidrager til maskinens sikkerhedsniveau.
13. **Lad ikke** klingens skæppe og hoppe, da dette kan medføre øget slid på klingens, hvilket kan resultere i dårlig skæring og mulige knækkede klingetænder.

2. Beskrivelse

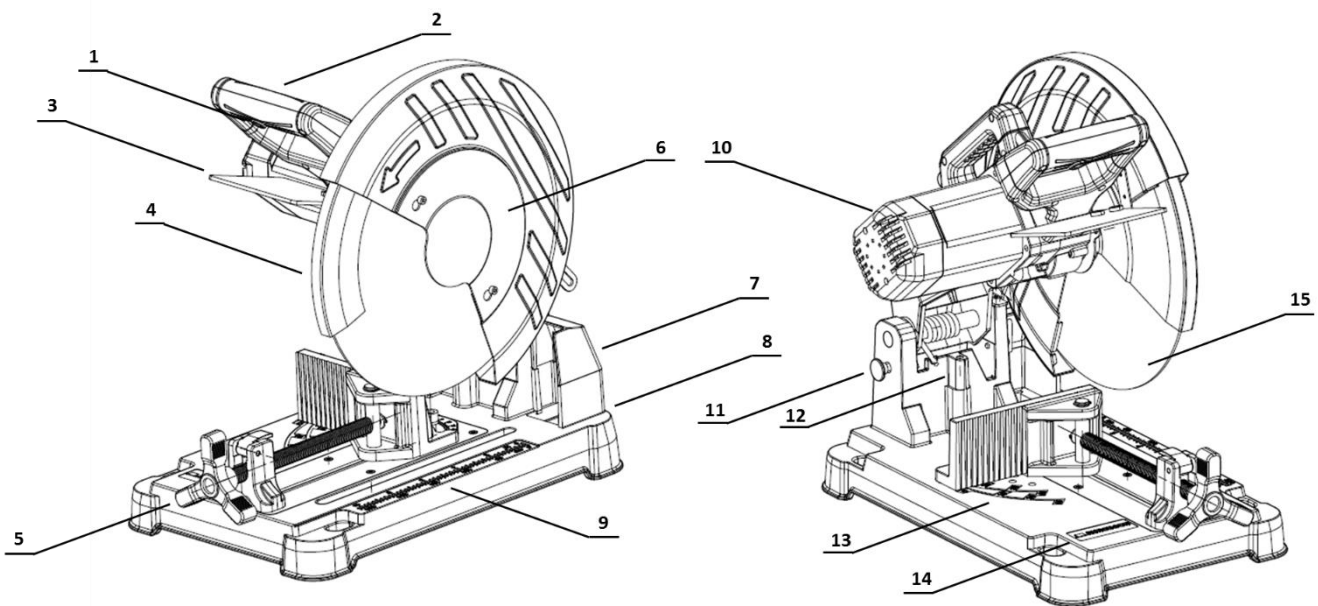
2.1 Tilsigtet brug

Denne EUROBOOR EDC.355 tør afskærings sav er en elektrisk drevet maskine til skæring af forskellige typer jernholdige og ikke-jernholdige metaller. Maskinen er designet til at passe til en 355 mm (14") klinge. Maskinens hastighed er 1.450 omdr./min. med blød start. Maskinen har en ekstra sikkerhedsknap for at forhindre utilsigtet start. Til skæring kan maskinen justeres fra 0° til 45° hjørner. Dybden kan også justeres ved hjælp af dybdejusteringskruen.



ADVARSEL: Maskinen må ikke ombygges eller modificeres, f.eks. til nogen anden form for brug, end som angivet i denne betjeningsvejledning. Garantien bortfalder, og brugeren er ansvarlig for skader og ulykker som følge af forkert brug.

2.2 Beskrivelse og funktioner



[Billede 2-1]

Se [Billede 2-1] for følgende funktioner på maskinen EDC.355.

- | | |
|------------------------------|---|
| 1. Sikkerhedsknap | 9. Aluminiumsbund med størrelsesangivelse |
| 2. Tænd/sluk-udløser | 10. Motordæksel / luftindtag |
| 3. Håndbeskyttelsesskjold | 11. Armlåsstift |
| 4. Udtrækkeligt klingedæksel | 12. Skruer til justering af dybden |
| 5. Klemme knap | 13. Vinkel indikation |
| 6. Spindeldæksel | 14. Mærke |
| 7. Støvdæksel | 15. Savklinge |
| 8. Bakke til støvopsamling | |

2.3 Kassens indhold

Bemærk: Når du pakker ud, skal du sørge for, at nedenstående dele er inkluderet. Hvis den mangler eller er i stykker, bedes du kontakte distributørerne så hurtigt som muligt.

1x Maskine EDC.355
1x Brugsanvisning
1x Sekskantnøgle M6
1x Sekskantnøgle M10
2x Ekstra kulbørster

2.4 Serienummer

Serienummeret er nævnt på maskinen to gange: på motoren og basen. Serienummeret hjælper dig og dit salgssted med at validere og identificere maskinen.

For eksempel:

3552204001

Opdeles i:

355	22	04	001
Maskine	År	Måned	Identifikationsnummer







Vedligehold etiketter, navneskilte og anden maskinidentifikation. Disse indeholder vigtige oplysninger. Få erstatninger, når de er ulæselige eller mangler.

2.5 Tekniske data











EDC.355	Metrikværdi	Kejserlig
---------	-------------	-----------

Sammenfoldede mål (L x B x H)	530 x 350 x 420 mm	20 7/8 x 13 3/4 x 16 9/16"
Udfoldede mål (L x B x H)	620 x 350 x 630 mm	24 7/16 x 13 3/4 x 24 13/16"
Vægt	18,6 kg	41 pund
Motoreffekt	2.480 W	11 A
Fart	1.450 omdr./min.	
Maks. klingediameter	355 mm	14"
Diameter på boring	25,4 mm	1"
Maks. skærevinkel	45°	
Spænding	230 V 50/60 Hz	120 V 60 Hz

2.5.1 Skærekapacitet

EDC.355	Metrikværdi	Kejserlig
Skærekapacitet 0° 	105 x 105 mm	4 1/8 x 4 1/8"
Skærekapacitet 0° 	90 x 145 mm	3 9/16 x 5 11/16"
Skærekapacitet 0° 	120 mm	4 3/4"
Skærekapacitet 45° 	80 x 80 mm	3 1/8 x 3 1/8"
Skærekapacitet 45° 	90 x 80 mm	3 9/16 x 3 1/8"
Skærekapacitet 45° 	90 mm	3 9/16"

2.6 Symboler

Symbol	Udtryk, betydning	Forklaring
	Læs dokumentation	Sørg for at læse den vedlagte dokumentation, såsom brugsanvisningen og de generelle sikkerhedsinstruktioner
	Brug høreværn	Brug høreværn under drift
	Brug øjenværn	Brug øjenværn under drift
	Farlig elektrisk spænding	Sørg for, at maskinen er sikker at bruge uden åbne og/eller fremspringende ledninger
	Fare/advarsel/forsigtighed	Vær opmærksom på oplysningerne i den tilstødende tekst!
	Europæisk overensstemmelsessymbol	Bekræfter, at elværktøjet er i overensstemmelse med Det Europæiske Fællesskabs direktiver
	ISO9001	Certificeret i henhold til ISO9001:2015 kvalitetsledelsessystem.
	Beskyttelsesklasse II	Produkt med dobbeltlagsisolering. I tilfælde af svigt i hovedisoleringslaget forbliver produktet sikkert på grund af et andet isoleringslag.
	Intertek	Licenseret testlaboratorium til CE-certificering
	cETLus-opført mærke	Produktet er godkendt til salg på det canadiske og amerikanske marked.
Mm	Millimeter	Måleenhed for dimensionerne
"	Tomme	Måleenhed for dimensionerne

Symbol	Udtryk, betydning	Forklaring
Kg	Kilogram	Måleenhed for massen
Lb	Pund	Måleenhed for massen
V	Volt	Måleenhed for den elektriske spænding
En	Ampere	Måleenhed for den elektriske strømstyrke
W	Watt	Måleenhed for output
Rpm	Omdrejninger pr. minut	Måleenhed for motorens omdrejningstal

2.7 Miljø



Særskilt indsamling. Dette produkt må ikke bortskaffes sammen med almindeligt husholdningsaffald.



Separat indsamling af brugte produkter og emballage gør det muligt at genanvende materialer og bruge dem igen. Genbrug af genbrugsmaterialer hjælper med at forhindre miljøforurening og reducerer efterspørgslen efter råmaterialer.

Lokale regler kan indeholde bestemmelser om separat indsamling af elektriske produkter fra husholdningen, på kommunale affaldspladser eller af forhandleren, når du køber et nyt produkt.

3. Forberedelse og justering

3.1 Montering

EUROBOOR EDC.355-maskinen leveres færdigmonteret, men uden klinge påsat. Det er nødvendigt at montere klingen på maskinen, før maskinen tages i brug. Se venligst "3.3 Montering af klingen" for instruktioner om, hvordan du monterer klingen. Derudover anbefales det at kontrollere, at maskinen er komplet, og at alt standardtilbehør er inkluderet, før du fortsætter på nogen måde.



ADVARSEL: Før du foretager nogen form for forberedelse eller justering, skal du sørge for, at maskinen er slukket, og at strømforsyningen er afbrudt.

3.2 Før brug

Før enhver brug skal du kontrollere maskinen og alle dens komponenter for skader og kontrollere, at alle bevægelige dele er i perfekt stand og ikke sidder fast.

Alle dele skal være korrekt installeret og skal opfylde alle nødvendige betingelser for at sikre perfekt drift af maskinen.

En beskadiget og/eller forkert fungerende maskine skal repareres eller udskiftes i henhold til de originale specifikationer af EUROBOOR eller en autoriseret EUROBOOR-forhandler eller serviceværksted.

Brug IKKE under våde forhold eller i nærheden af brændbare væsker eller gasser.

Lad IKKE børn komme i kontakt med maskinen. Overvågning er påkrævet, når uerfarne operatører bruger denne maskine.

ELEKTRISK SIKKERHED

Maskinens elektronik er kun designet til én spænding. Kontroller altid, at strømforsyningen svarer til voltage på typeskiltet.

EUROBOOR EDC.355 er konstrueret i klasse II (dobbeltisoleret). Jordforbindelse er ikke påkrævet.

Hvis strømforsyningsledningen er beskadiget, skal den udskiftes med en specielt forberedt ledning, der kan fås gennem EUROBOOR-serviceorganisationen.

FORLÆNGERKABEL

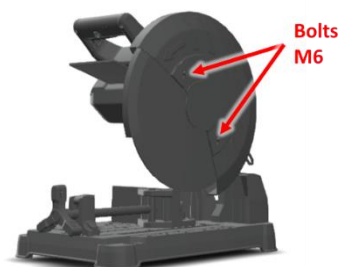
Hvis der kræves en forlængerledning, skal du bruge en godkendt forlængerledning, der passer til dette værktøjs strømindgang (se tekniske data). Den mindste lederstørrelse er 1,5 mm²; Den maksimale længde er 30 meter. Når du bruger en kabeltromle, skal du altid rulle kablet helt ud.

3.3 Montering af klingen



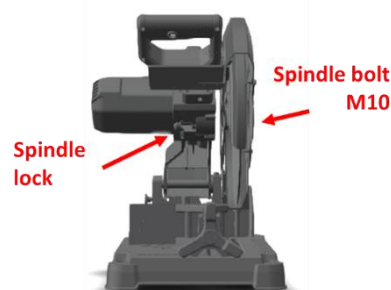
ADVARSEL: Før du foretager nogen form for forberedelse eller justering, skal du sørge for, at maskinen er slukket, og at strømforsyningen er afbrudt.

1. Fjern spindeldækslet ved at løsne de to bolte ved hjælp af M6 sekskantnøglen.



2. Sæt spindellåsen på ved hjælp af spindellåsehåndtaget. Drej forsigtigt spindlen med hånden, indtil spindellåsen låses på plads.

Når spindlen er låst, skal du holde låsen på og samtidig løsne spindelbolten ved hjælp af M10 unbrakonøglen.



3. Når spindelbolten løsnes: Fjern den lille flange og frontflangen fra drivakslen.

Bemærk: Hold bagflangen på plads.

4. Løft det udtrækkelige knivdæksel til dets højeste position. Mens den forbliver i denne position, kan savklingen placeres på spindlen.

Bemærk: Kontroller klingens for revner eller andre skader før brug. Brug ikke klingens, hvis den er beskadiget eller deformeret. Kontroller også, om klingens kan køre frit og uden at vibrere.



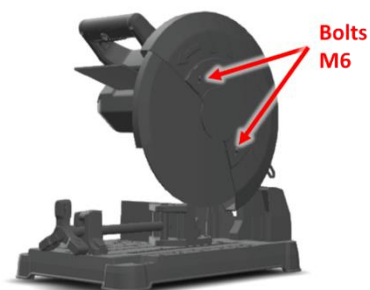
5. Sænk det udtrækkelige knivdæksel, og sæt frontflangen og den lille flange tilbage på plads.

6. Spænd spindelbolten med M10 sekskantnøglen. Sørg for, at spindlen er låst ved hjælp af spindellåsen, mens du spænder spindelbolten.
7. Sæt spindeldækslet på plads igen, og spænd boltene med M6 unbrakonøglen.

3.4 Udskiftning af klingens

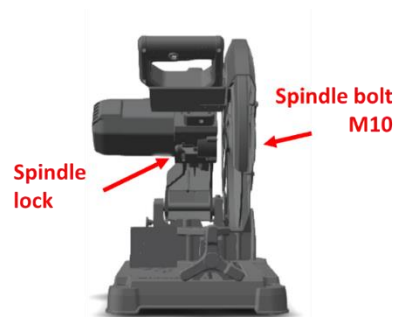
ADVARSEL: Før du foretager nogen form for forberedelse eller justering, skal du sørge for, at maskinen er slukket, og at strømforsyningen er afbrudt.

1. Fjern spindeldækslet ved at løsne de to bolte ved hjælp af M6 sekskantnøglen.



2. Sæt spindellåsen på ved hjælp af spindellåsehåndtaget. Drej forsigtigt klingens med hånden, indtil spindellåsen låses på plads.

Når spindlen er låst, skal du holde låsen på og samtidig løsne spindelbolten ved hjælp af M10 unbrakonøglen.



3. Når spindelbolten løsnes: Fjern den lille flange og frontflangen fra drivakslen.

Bemærk: Hold bagflangen på plads

Løft det udtrækkelige knivdæksel, og tag den aktuelle kniv ud.

ADVARSEL: Pas på skarpe kanter.



4. Med det udtrækkelige klingedæksel stadig i hævet position kan den nye savklinge placeres på spindlen.

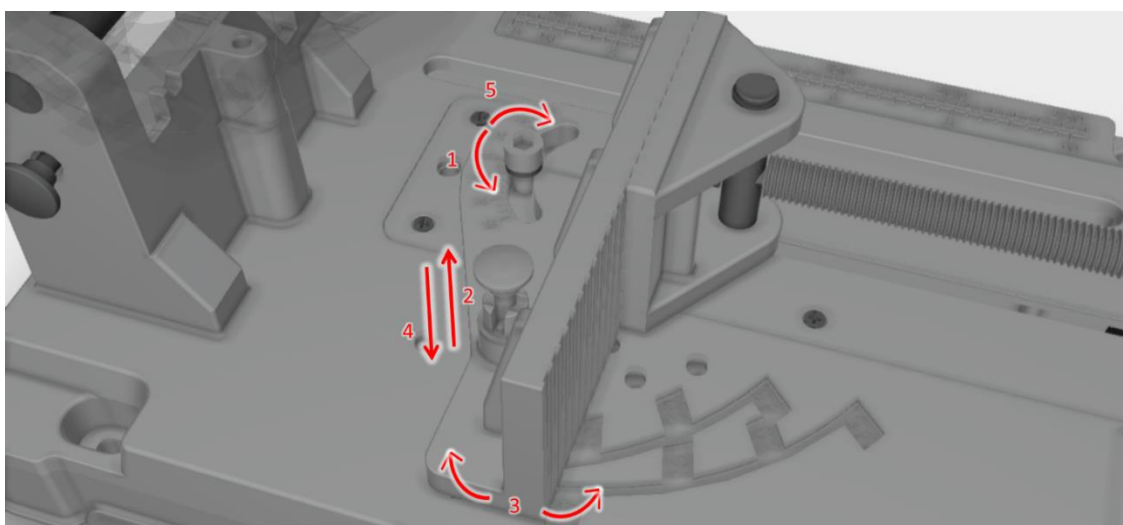
Bemærk: Kontroller klingens for revner eller andre skader før brug. Brug ikke klingens, hvis den er beskadiget eller deformeret. Kontroller også, om klingens kan køre frit og uden at vibrere.

5. Sænk det udtrækkelige knivdæksel, og sæt frontflangen og den lille flange tilbage på plads.
6. Spænd spindelbolten med M10 sekskantnøglen. Sørg for, at spindlen er låst ved hjælp af spindellåsen, mens du spænder spindelbolten.
7. Sæt spindeldækslet på plads igen, og spænd boltene med M6 unbrakonøglen.

3.5 Indstilling af skærevinkel

EUROBOOR EDC.355 har evnen til at lave snit fra 0° til 45° vinkler. Sørg for, at den korrekte vinkel er indstillet, før du begynder at arbejde med maskinen. For at indstille den korrekte vinkel skal du følge nedenstående trin og se billedet nedenfor:

1. Løsn 'vinkelåseskruen' ved hjælp af vinkelåsehåndtaget. Ved at dreje vinkelåsehåndtaget (1) mod uret løsnes skruen. Ved at løfte vinkelåsehåndtaget lidt og flytte det tilbage med uret, kan skruen løsnes yderligere.
2. Når du har løsnet 'vinkelåseskruen', vipp 'vinkelåsestiften' (2) op, drej den en fjerdedel, så stiften låses i hævet position.
3. Skærevinklen kan justeres ved at flytte pladen til den ønskede position (3). Brug vinkelindikationen indgraveret i basen til din reference.
4. Når pladen er indstillet i den ønskede position, skal du få 'vinkelåsestiften' (4) til at falde tilbage på plads, og stramme 'vinkelåseskruen' ved at dreje vinkelåsehåndtaget (5) med uret.



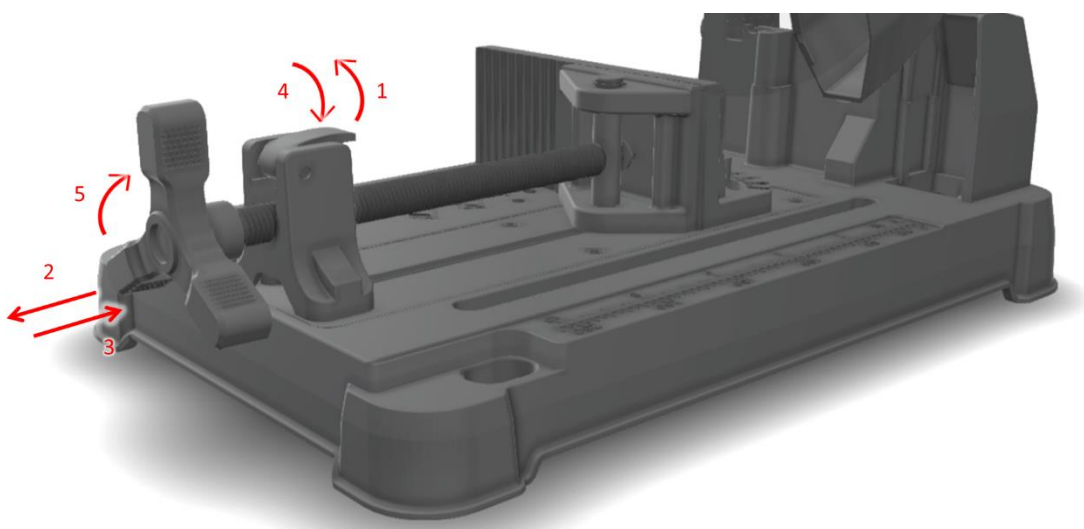
3.6 Fastspænding af emnet

Når den korrekte vinkel er valgt til emnet, skal du sørge for at stramme emnet ordentligt. Emnet skal strammes før skæring for at undgå mulig bevægelse og klemning af emnet, når snittet nærmer sig afslutningen.

Følg nedenstående trin for fastspænding af emnet:

1. Efter indstilling af den korrekte skærevinkel. Lås 'hurtiglåse- og udløserhåndtaget' (1) op ved at vippe det bagud, og træk klemmen tilbage fra pladen (2).
2. Placer emnet mellem pladen og clamp.
3. Skub clamp mod emnet (3).
4. Når klemmen er mod emnet, sæt 'hurtiglåse- og frigørelseshåndtaget' (4) tilbage i sin oprindelige position. Spænd emnet ved at dreje clamp knap med uret (5).

Bemærk: For at frigøre emnet fra en trykposition skal du først dreje clamp knap mod uret for at fjerne trykket fra emnet. Lås derefter 'hurtiglåse- og frigørelseshåndtaget' op, og træk tilbage fra emnet.



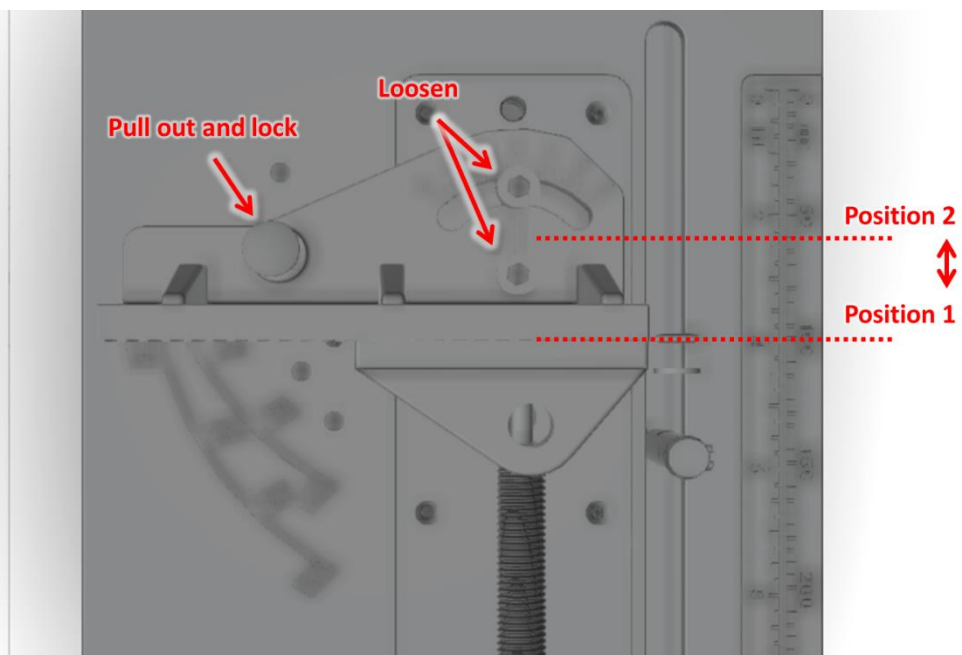
3.6.1 Justering af pladens placering.

Bemærk: Sørg for, at emnet er centreret med savklingen. For større emner skal pladens placering være i position 2.

Pladen kan placeres i to forskellige positioner. Position 1 er velegnet til emner på maksimalt 150 mm, position 2 er velegnet til emner på op til 180 mm.

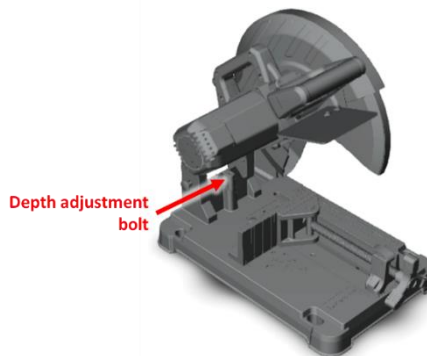
Skift mellem disse positioner kan gøres i følgende trin:

1. Løsn alle skruer, der låser pladen, helt.
2. Når alle skruer er løst helt, skal du trække ud og låse "vinkellåsestiften".
3. Pladen kan nu udskiftes i den anden position.
4. Når den placeres i den nye position, skal du stramme alle skruer helt igen og låse "vinkellåsestiften".



3.7 Justering af skæredybden

Den maksimale skæredybde kan justeres ved at dreje dybdejusteringsbolten med eller mod uret. Når dybden er indstillet til den rigtige værdi, forhindrer denne bolt klingen i at røre overfladen under basen.



3.7.1 Forøg skæredybden

For at øge skæredybden skal du løsne dybdejusteringsbolten (ved at dreje den mod uret) og derefter dreje møtrikken med uret, indtil den er helt spændt.

3.7.2 Reducer skæredybden

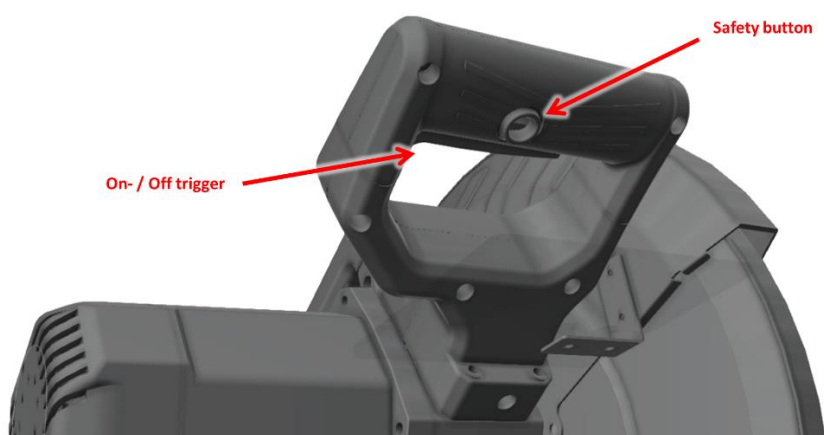
For at reducere skæredybden skal du først dreje møtrikken mod uret og derefter stramme dybdejusteringsbolten (ved at dreje den med uret), indtil den er helt spændt.

4. Brug af maskinen

4.1 Tænd og sluk for motoren

Maskinen er forsynet med en ekstra sikkerhedsknap, der forhindrer utilsigtet start. Følg nedenstående trin for at betjene maskinen sikkert.

1. Sørg for, at alle justeringer af maskinen er udført, og at emnet er spændt korrekt på maskinen.
2. Tilslut maskinen.
3. Tryk på sikkerhedsknappen, og hold den nede. Tryk derefter på tænd/sluk-udløseren.
4. Maskinen begynder at køre nu. Lad motoren nå fuld hastighed.
5. Kontroller, om klingens løber frit og ikke vibrerer. Hvis kniven ikke kan køre frit eller vibrerer kraftigt, skal du straks stoppe og henvende dig til din EUROBOOR-forhandler.
6. Sænk langsomt klingens ned på arbejdsemnet og skær godt igennem. Tving ikke maskinen eller læg for meget pres, da dette kun vil forkorte klingens levetid og øge sliddet på maskinen.
7. Når emnet er færdigt, skal du hæve hjulet helt og slippe tænd/sluk-aftrækkeren. Vent til klingens løber er stoppet helt, før du samler emnet op eller foretager justeringer på maskinen.



Bemærk: Efter skæring kan emnet have skarpe eller varme kanter. Vær forsigtig med at samle emnet fra maskinen.

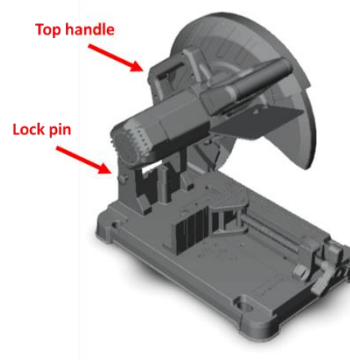
4.2 Genstart midterskæringen

Hvis maskinen stoppes under skæring, skal du slippe aftrækkeren og fjerne klingen fra emnet. Når den er i helt hævet position, skal du starte maskinen igen og langsomt sænke klingen på arbejdsemnet. Arbejdet kan nu genoptages. Tving ikke maskinen, dette vil øge sliddet på klingen og maskinen.

4.3 Bærer maskinen

Bemærk: Bær kun maskinen med armen foldet ned (låst). Følg nedenstående trin for at (fri)låse armen i sænket position.

Bemærk: Når klingen bæres adskilt fra maskinen, skal du sørge for, at klingen er i kassen/holderen for at forhindre skader fra skarpe kanter.



Lås armen i sænket position.

1. Sænk maskinens arm, og hold den i helt sænket position.
2. Mens du er i sænket position, skal du trykke på låsestiften. Låsestiften låser armen i sænket position.
3. Nu er maskinen klar til at blive båret. Bær maskinen ved hjælp af håndtaget øverst.

Lås armen op fra dens sænkede position

1. Lås først armen op fra den sænkede position, når maskinen står stabilt i sin tilsigtede position.
2. Lås armen op ved at trække låsestiften ud af maskinen.
3. Løft maskinens arm fast. Armen er nu i arbejdsstilling.

5. Vedligeholdelse

Dit EUROBOOR elværktøj er designet til at fungere over en lang periode med et minimum af vedligeholdelse. Kontinuerlig tilfredsstillende drift afhænger af korrekt værktøjspleje og regelmæssig rengøring.



FORSIGTIG: For at reducere risikoen for personskade skal du slukke for og afbryde maskinen fra strømkilden, før du installerer og fjerner tilbehør, før du justerer eller ændrer opsætninger, eller når du foretager reparationer.

Ligesom ethvert elværktøj med bevægelige dele har din EUROBOOR EDC.355 også brug for regelmæssig vedligeholdelse.

KONTROLLER MASKINEN VISUELT FOR SKADER

Maskinen skal kontrolleres før brug for tegn på skader, der vil påvirke maskinens funktion. Der skal udvises særlig opmærksomhed på netledningen, afbrydere og bevægelige dele. Hvis maskinen ser ud til at være beskadiget, må den ikke bruges. Undladelse af at gøre det kan forårsage personskade eller død.

RENSNING

- Rengør regelmæssigt alt snavs, støv, metalspåner og grater fra maskinen. Brug af trykluft tilrådes. Fjern aldrig metalspåner med bare hænder!
- Blæs snavs og støv ud af motorhuset med trykluft, så ofte der ses snavs samle sig i og omkring ventilationsåbningerne. Bær godkendt øjenbeskyttelse og en godkendt støvmaske.
- Brug aldrig opløsningsmidler eller andre skrappe kemikalier til rengøring af værktøjets ikke-metalliske dele. Disse kemikalier kan svække de materialer, der bruges i disse dele. Brug en klud dampafsluttet kun med vand og mild sæbe. Lad aldrig væske komme ind i værktøjet; Nedsenk aldrig nogen del af værktøjet i en væske.

- Tag støvopsamlingsbakken ud og tøm den. Sørg for at sætte støvopsamlingsbakken på plads igen, før du begynder at arbejde med maskinen igen.

BETJENING AF MASKINEN

Maskinens funktion skal kontrolleres for at sikre, at alle komponenter fungerer korrekt. Udskift straks eventuelle defekte dele. Dette forhindrer, at korrekt fungerende dele bliver beskadiget.

REPARATION, ÆNDRING OG INSPEKTION

Reparation, ændring og inspektion af EUROBOOR EDC.355 skal udføres af EUROBOOR eller en autoriseret EUROBOOR-forhandler. Reservedelslisten vil være nyttig, hvis den forevises sammen med maskinen til EUROBOOR-forhandleren til service, når der anmodes om reparation eller anden vedligeholdelse.

EUROBOOR-maskiner forbedres og modificeres konstant for at inkorporere de nyeste teknologiske fremskridt. Derfor kan nogle dele (dvs. varenumre og/eller design) ændres uden forudgående varsel. På grund af EUROBOORs løbende forsknings- og udviklingsprogram kan maskinernes specifikationer ændres uden forudgående varsel.



ADVARSEL: Da andet tilbehør end det, der tilbydes af EUROBOOR, ikke er blevet testet med dette produkt, kan brug af sådant tilbehør med dette værktøj være farligt. For at reducere risikoen for personskade bør kun EUROBOOR-anbefalet tilbehør bruges sammen med dette produkt. Kontakt din forhandler for yderligere information om det relevante tilbehør.

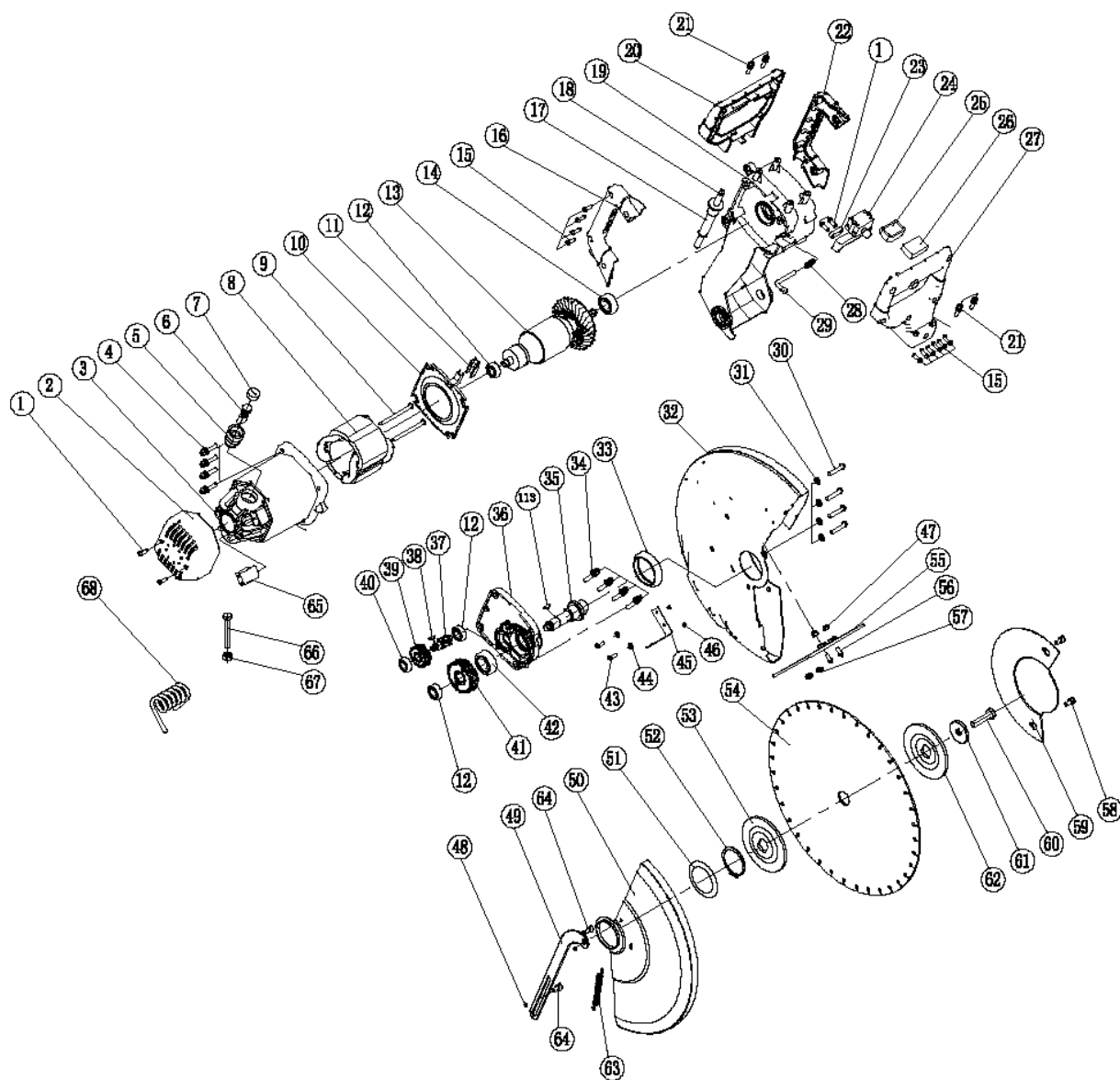
6. Fejlfinding

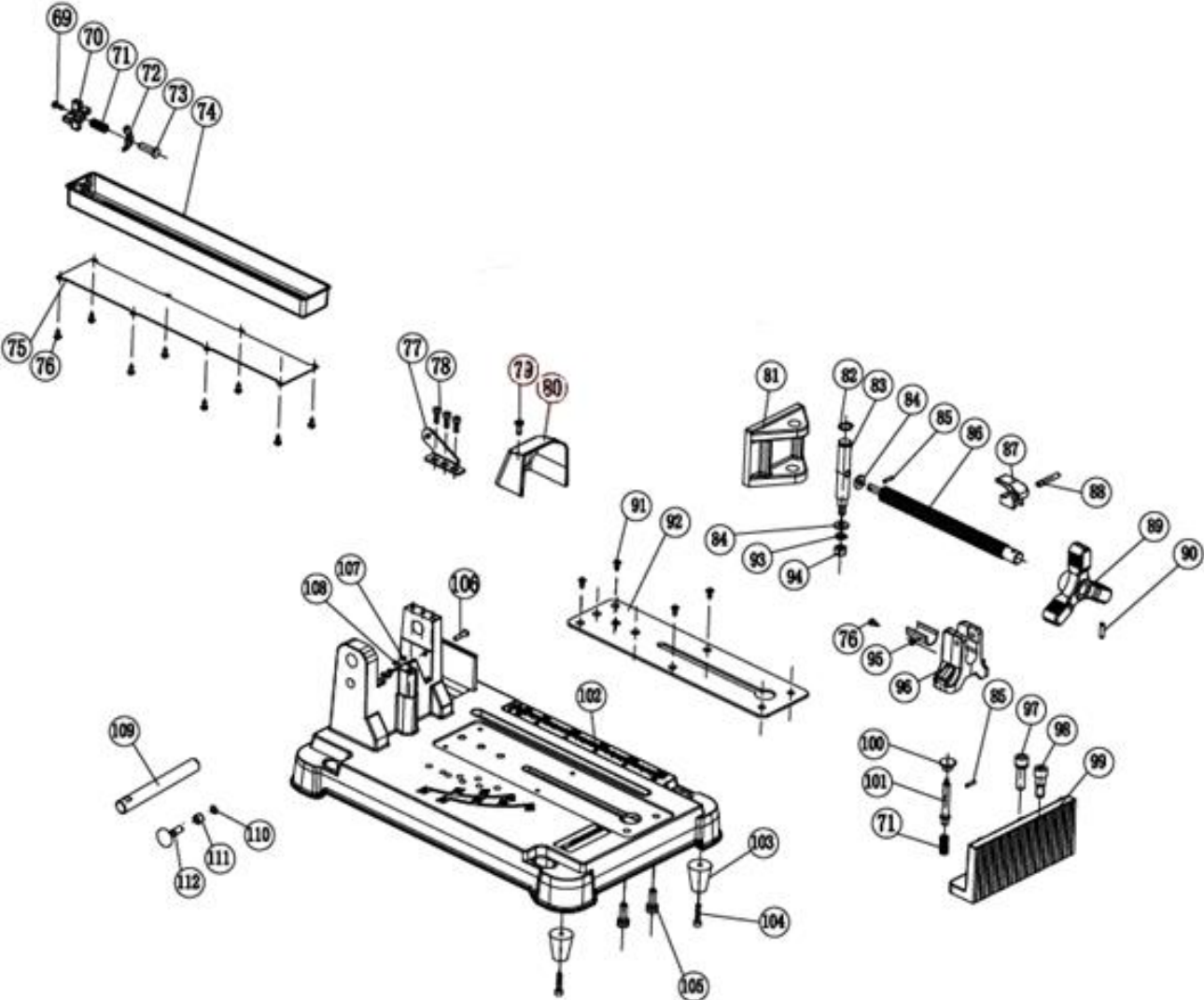
Motoren starter ikke	<ul style="list-style-type: none"> - Udskift kulbørster - Tjek strømforsyningen
Motorer går i stå	<ul style="list-style-type: none"> - Udskift kulbørster - Tjek strømforsyningen - Læg mindre pres på maskinen, mens du skærer
Bladet rammer bunden	<ul style="list-style-type: none"> - Reducer skæredybden - Kontroller, om klingen er monteret korrekt på maskinen - Kontroller maskinen for tegn på fejljustering
Snittet er ikke lige	<ul style="list-style-type: none"> - Kontroller skærebladet for skader eller vibrationer - Kontroller placeringen af emnet - Læg mindre pres på maskinen, mens du skærer
Udtrækkeligt klingedæksel åbnes eller lukkes ikke helt	<ul style="list-style-type: none"> - Defekt fjeder eller plejlstang - Klingen er ikke monteret korrekt - Klingen er ikke den rigtige størrelse (for stor)
Grove snit	<ul style="list-style-type: none"> - Læg mindre pres på maskinen, mens du skærer - Slidt klinge (udskift klinge) - Ikke den rigtige klinge til applikationen
Maskinen vibrerer eller ryster	<ul style="list-style-type: none"> - Savklinge beskadiget - Savklingen er ikke lige - Savklingen er ikke monteret korrekt - Savklingen er ikke spændt ordentligt - Maskinen er forkert justeret

Hvis et problem, der opstår, ikke kan løses ved hjælp af ovenstående skema, bedes du henvende dig til din EUROBOOR-forhandler.

7. Eksploderet view og deleliste

7.1 Eksploderet view





7.2 Liste over reservedele

No.	Code	Description	Qty
1	EDC355.0001	Screw ST4x14mm	4
2	EDC355.0002	Back motor cover	1
3	EDC355.0003	Motor housing	1
4	EDC355.0004	Screw set M6x30	4
5	EDC355.0005	Carbon brush holder	2
6	EDC355.0006A	Carbon brush set 220/230V	2
	EDC355.0006B	Carbon brush set 110/120V	
7	EDC355.0007	Carbon brush cover	2
8	EDC355.0008A	Field 220/230V	1
	EDC355.0008B	Field 110/120V	
9	EDC355.0009	Screw ST5x80mm	2
10	EDC355.0010	Air deflector	1
11	EDC355.0011	Deflector cap	1
12	EDC355.0012	Bearing 6000	3
13	EDC355.0013A	Armature 220/230V	1
	EDC355.0013B	Armature 110/120V	
14	EDC355.0014	Bearing 6202	1
15	EDC355.0015	Screw ST4x16mm	12
16	EDC355.0016	Right handle	1
17	EDC355.0017	Cable guard	1
18	EDC355.0018EU	Plug EU 220/230V	1
	EDC355.0018USA	Plug USA 110/120V	
	EDC355.0018UK/GCC	Plug UK / GCC 220/230V	
	EDC355.0018UK	Plug UK 110V 16A	
19	EDC355.0019	Cutting arm	1
20	EDC355.0020	Top handle	1
21	EDC355.0021	Screw set M5x20mm	4
22	EDC355.0022	Left handle	1
23	EDC355.0023	Cable grip	1
24	EDC355.0024	On- / off- switch	1
25	EDC355.0025	Inductance	1
26	EDC355.0026	Capacitance	1
27	EDC355.0027	Bottom handle	1
28	EDC355.0028	Spindle lock spring	1
29	EDC355.0029	Spindle lock pin	1
30	EDC355.0030	Screw M6x20	4
31	EDC355.0031	Ø6 washer	4
32	EDC355.0032	Fixed guard	1
33	EDC355.0033	Plastic ring	1
34	EDC355.0034	Screw set M5x20mm	4
35	EDC355.0035	Spindle	1
36	EDC355.0036	Front motor cover	1

No.	Code	Description	Qty
37	EDC355.0037	Gear shaft	1
38	EDC355.0038	Bolt 5x10mm	1
39	EDC355.0039	Middle gear	1
40	EDC355.0040	Bearing 609	1
41	EDC355.0041	Big gear	1
42	EDC355.0042	Bearing 6203	1
43	EDC355.0043	Cross screw 4x10mm	2
44	EDC355.0044	Spring washer M4	2
45	EDC355.0045	Connection bracket	1
46	EDC355.0046	Nut M4	2
47	EDC355.0047	Nut M5	2
48	EDC355.0048	Nut M6	2
49	EDC355.0049	Connecting rod	1
50	EDC355.0050	Retractable blade cover	1
51	EDC355.0051	Retractable blade cover washer	1
52	EDC355.0052	Spindle deflector	1
53	EDC355.0053	Blade flange	1
54	130.355/80	Saw blade 355mm 80T (standard)	1
	130.355/66	Saw blade 355mm 66T (stainless steel)	
55	EDC355.0055	Hand protection shield	1
56	EDC355.0056	Screw M5x12mm	2
57	EDC355.0057	Spring washer Ø5	2
58	EDC355.0058	Bolt M6x8mm	2
59	EDC355.0059	Spindle cover	1
60	EDC355.0060	Spindle bolt M10x20mm	1
61	EDC355.0061	Small flange	1
62	EDC355.0053	Blade flange	1
63	EDC355.0063	Spring for retractable blade cover	1
64	EDC355.0064	Cross screw M6	2
65	EDC355.0065	Soft start module	1
66	EDC355.0066	Hexagon bolt M8x45	1
67	EDC355.0067	Hexagon nut M8	1
68	EDC355.0068	Spring for cutting arm	1
69	EDC355.0069	Screw M4x12	1
70	EDC355.0070	Knob	1
71	EDC355.0071	Compression spring	2
72	EDC355.0072	Locating piece	1
73	EDC355.0073	Fixed screw	1
74	EDC355.0074	Dust box	1
75	EDC355.0075	Dust box plate	1
76	EDC355.0076	Screw M4x8	9
77	EDC355.0077	Connection plate	1
78	EDC355.0078	Hexagon screw M5x15	3
79	EDC355.0079	Screw M5x15	2

No.	Code	Description	Qty
80	EDC355.0080	Dust guard	1
81	EDC355.0081	Clamp	1
82	EDC355.0082	Circlip 15	1
83	EDC355.0083	Pin	1
84	EDC355.0084	Washer	2
85	EDC355.0085	Spring pin 3.5x16	2
86	EDC355.0086	Pressure rod	1
87	EDC355.0087	Quick lock and release lever	1
88	EDC355.0088	Shaft	1
89	EDC355.0089	Clamp knob	1
90	EDC355.0090	Spring pin 4.5x20	1
91	EDC355.0091	Cross screw M4x0.7	4
92	EDC355.0092	Reinforced plate	1
93	EDC355.0093	Spring washer	1
94	EDC355.0094	Nut M8	1
95	EDC355.0095	Support plate	1
96	EDC355.0096	Fixed support	1
97	EDC355.0097	Angle lock screw	1
98	EDC355.0098	Hexagon screw M10x30	1
99	EDC355.0099	Plate	1
100	EDC355.0100	Positioning knob	1
101	EDC355.0101	Angle lock pin	1
102	EDC355.0102	Aluminium base	1
103	EDC355.0103	Rubber foot	2
104	EDC355.0104	Hexagon screw M5x25	2
105	EDC355.0105	Cross screw set M8x25	2
106	EDC355.0106	Cross screw M6x30	1
107	EDC355.0107	Nut M6	1
108	EDC355.0108	Locked nut M6	1
109	EDC355.0109	Fixed pin	1
110	EDC355.0110	O-ring 7.5x1	1
111	EDC355.0111	Steel bushing 8x12x8	1
112	EDC355.0112	Arm lock pin	1
113	EDC355.0113	shaft key	1

8. Garanti og service

Garanti

EUROBOOR B.V. garanterer, at denne maskine er fri for materialefejl og udførelsesfejl ved normal brug i en periode på 12 måneder efter købsdatoen. Denne 12 måneders periode kan forlænges til 24 måneder i alt ved at registrere produktet på vores hjemmeside:

<https://Euroboor.com/support/register/>

Serienummer:	<input type="text"/>
Dato for køb:	<input type="text" value="/ /"/>

Tjeneste

For at maksimere levetiden på din EUROBOOR-maskine skal du altid bruge service og reservedele fra en officiel EUROBOOR-distributionskanal. Når du har brug for det, skal du altid kontakte det oprindelige salgssted eller, hvis det ikke længere eksisterer, distributøren af EUROBOOR-produkter i dit land.

9. Certificeringer



9.1 CE-erklæring om overensstemmelse

EUROBOOR BV erklærer, at følgende apparat overholder de relevante grundlæggende sikkerheds- og sundhedskrav i EF-retningslinjerne baseret på dets design og type, som bragt i omsætning af EUROBOOR BV.

<i>Betegnelse/funktion</i>	Tør afskåret metalsavmaskine
<i>Mærke</i>	EUROBOOR
<i>Typer</i>	EDC.355
<i>Bedømmelser og hovedstol</i>	230 - 240V AC, 50-60Hz, klasse II
<i>Karakteristika</i>	Effekt 2.480 W (11A) Hastighed 1.450 omdr./min.
<i>Gældende retningslinjer</i>	2006/42/EF: Maskindirektivet
<i>Brugte standarder</i>	EN 62841-1:2015+AC:15 EN 62841-3-10:2015+A11:17
<i>Testlaboratorium</i>	Intertek

Zoetermeer, 7. april 2022

Albert Koster

Administrerende direktør

9.2 Intertek bevis for certificering

Rapport nr.: SH12110495-001 kl.

Certificeret produkt: Afskæring af kværn

Model: EDC.355

Opfyldt(e) standard(er) Stationært og fast elektrisk værktøj UL987: Syvende udg., Rev. 4. juni 2010;
Bænkværktøj CAN / CSA-C22.2 No.71.2-08 August 1, 2010

Den eller de standarder, der er anført her, afspejler status på tidspunktet for frigivelsen af dette certifikat.

Udstedelsesdato: 15-1-2013

Certifikat type: Intertek-autorisationsmærke Dette tillader påføring af certificeringsmærket/certificeringsmærkerne vist nedenfor på de modeller, der er beskrevet i afsnittet Produkter, der er omfattet, når de er lavet i overensstemmelse med betingelserne i certificeringsaftalen og listerappen. Denne godkendelse gælder også for flere listemodel(er), der er identificeret på korrelationsiden i listerappen.

