



DK/NO

***Nuvo 2 elvarmeelement
Bruks- og monteringsanvisning***

SE

***Nuvo 2 elvärmeelement
Bruks- och monteringsanvisning***



Gyldighed / Giltighed

Elektriske varmeelementer i Nuvo serien med nedenstående vare-nr.: se bagsiden

Elektriska värmeelementar i Nuvo-serien med nedanstående produktnummer: se backsidan.

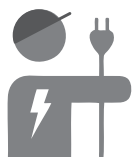
Produktets formål og anvendelse

- *Produktet er fremstillet til opvarmning af vandpåfyldte håndklædevarmere i private hjem.*
- *Produktet må ikke anvendes til andre formål.*

Produktens ändamål och användning

- *Produkten är avsedd för användning i privata hem för uppvärmning av vattenfyllda handdukstorkar.*
- *Produkten får inte användas för andra ändamål.*

Sikkerhedsoplysninger



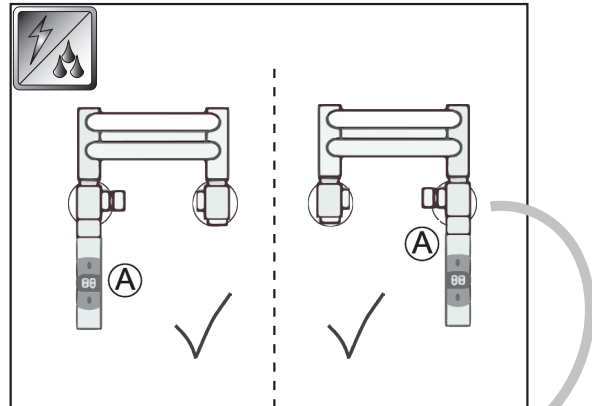
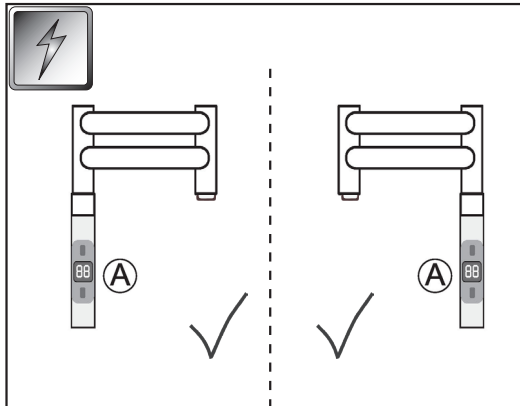
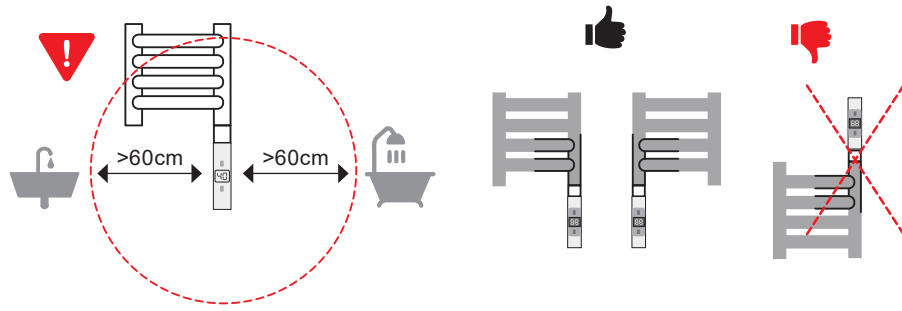
- *Tilslutning af strøm må først ske efter endt installering.*
- *Under forudsætning af, at det medfølgende kabel med stikprop anvendes uden modificering og tilsluttes et lovligt etableret stik, må produktet tilsluttes af enhver jf. de på tilslutningstidspunktet gældende retningslinier og lovgivning for tilslutning af elprodukter i private hjem.*
- *Kun en autoriseret elektriker må tilslutte produktet, hvis det medfølgende kabel eller stik modificeres og kun hvis tilslutning overholder lovgivningen på det givne installationssted.*
- *Hvis kablet modificeres og tilsluttes uden stikprop, SKAL der forefindes en 2-polet afbryder, med en kontaktafstand på minimum 3mm.*
- *Kun en autoriseret elektriker må foretage ændringer eller reparation på kabel og stik.*
- *Produktet er godkendt i IP-klasse 54. Hvis kabel eller stik modificeres, er installatøren ansvarlig for, at den konkrete tilslutning er lovlig på det pågældende sted.*
- *Det er ikke tilladt fuldstændigt at tildække produktet.*
- *Ved beskadigelse af produktet, skal man straks frakoble strømforsyningen ved at tage stikket ud eller afbryde strømforsyningen via den eksterne 2-polede afbryder. Undlad at benytte produktet yderligere.*

Säkerhetsföreskrifter

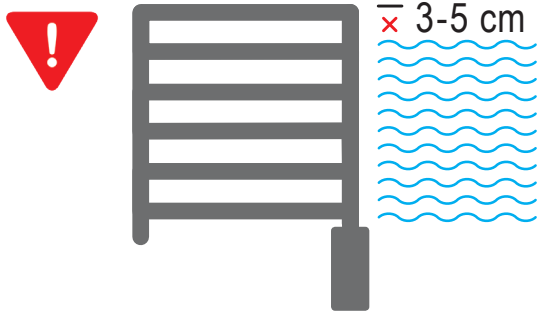


- *El-anslutning får ske först när montering av produkten är gjord.*
- *Under förutsättning att medföljande kabel med stickkontakt används och ansluts, utan modifiering, till ett godkänt eluttag, får produkten anslutas av alla enligt, de vid tidpunkten för anslutning, gällande riktlinjer och lagstiftning för anslutning av elprodukter i privata hem.*
- *Endast en behörig elinstallatör får ansluta produkten om medföljande kabel eller stickkontakt modifieras och endast om anslutningen följer gällande lagstiftning på aktuell installationsplats.*
- *Om kablen modifieras och ansluts utan stickkontakt (dold anslutning), SKA det finnas en 2-polig brytare med ett kontaktafstånd på minst 3 mm.*
- *Endast en behörig elinstallatör får utföra ändringar eller reparation på kabel och kontakt.*
- *Produkten är godkänd enligt IP-klass 54. Om kabel eller kontakt modifieras är elinstallatören ansvarig för att anslutningen är laglig på aktuell installationsplats.*
- *Det är inte tillåtet att helt övertäcka produkten.*
- *Vid skador på produkten ska strömmen omedelbart brytas genom att kontakten dras ur eller genom att strömmen bryts vid den externa 2-poliga brytaren. Undvik att använda produkten ytterligare.*

OBS!



Ventil: **Kriss Corner Combi**



OBS!

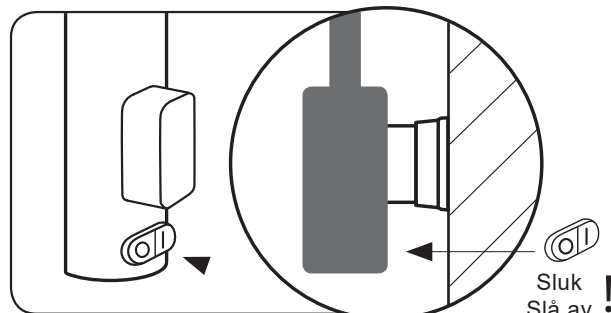
Kontroller om der er fyldt vand på radiatoren inden strømmen tilsluttes. Hvis der er risiko for frost, kan man tilsætte anti-frostvæske.

OBS!

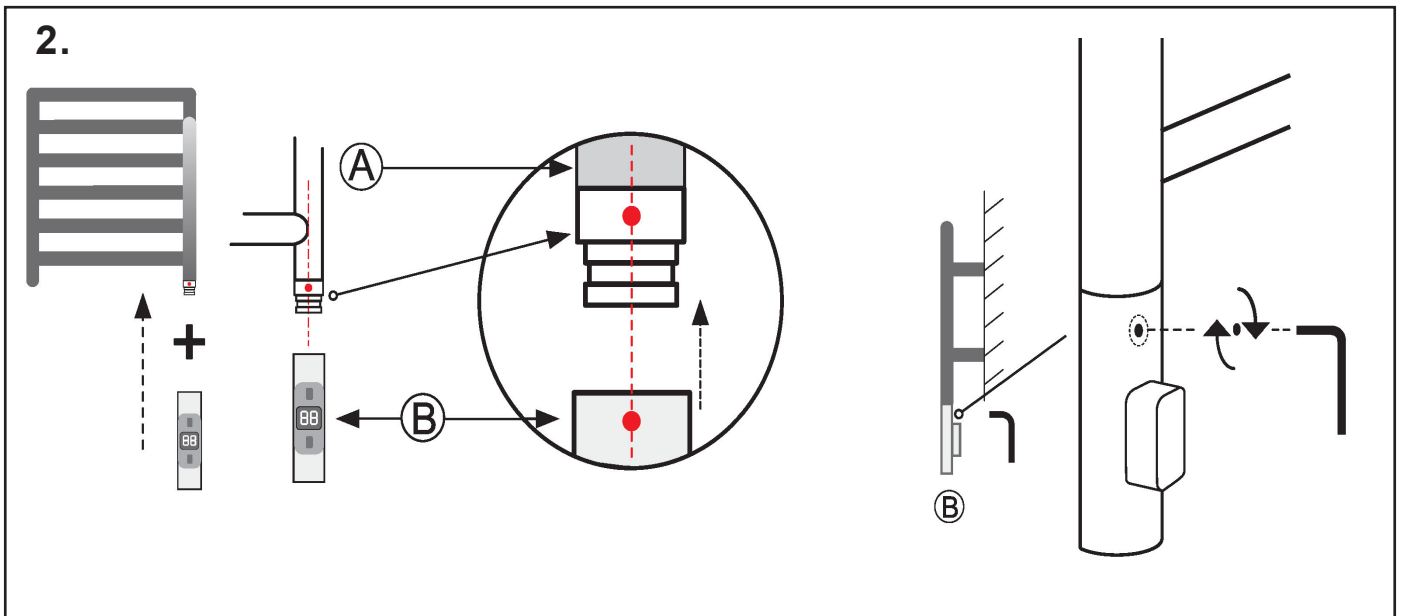
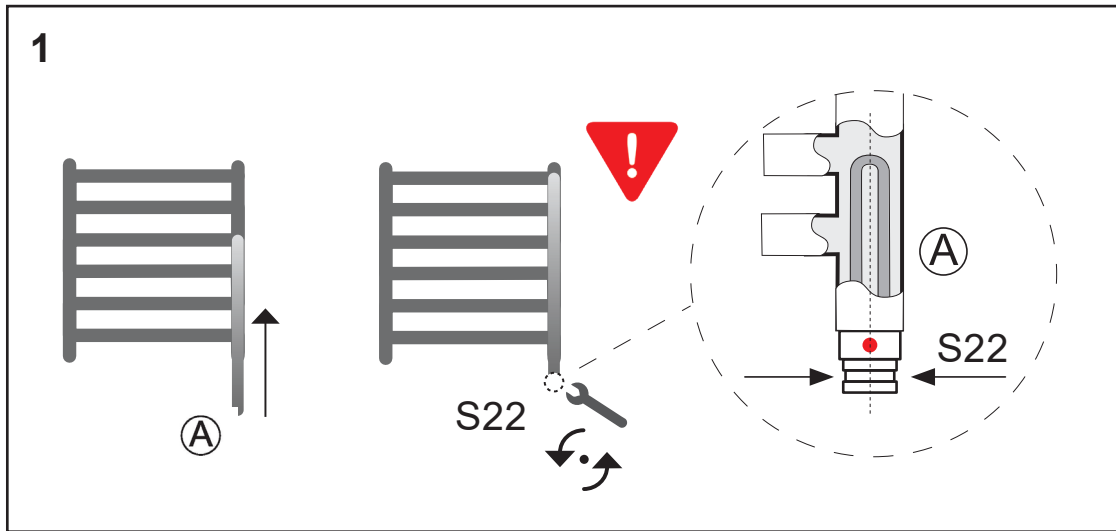
Se till att radiatoren har fyllts med vatten innan anslutning av ström genomförs. Om det finns risk för frost kan frostbeständig vätska tillsättas.



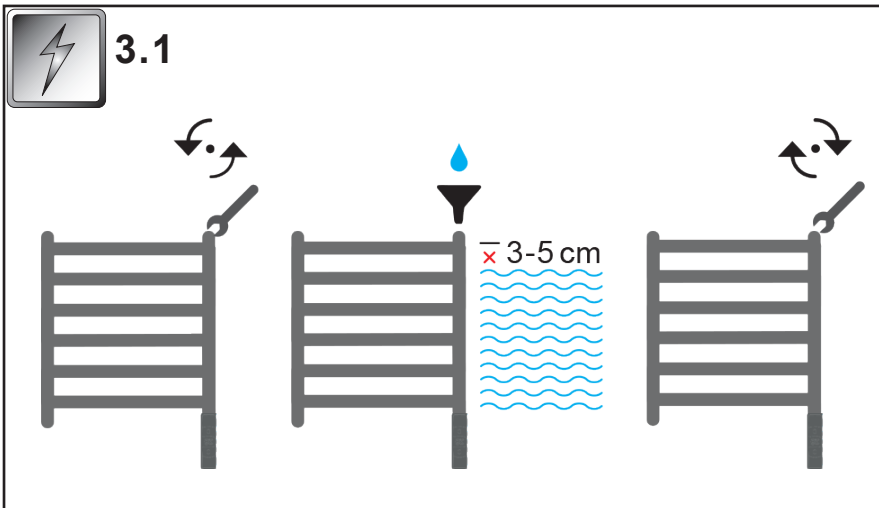
Før tilslutning:
För anslutning:



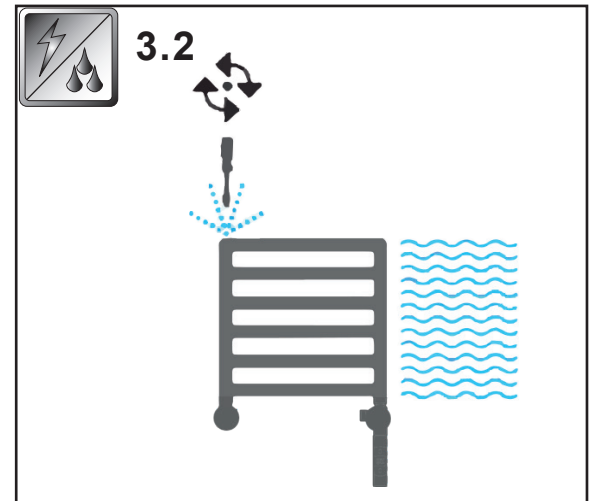
Sluk
Slå av!



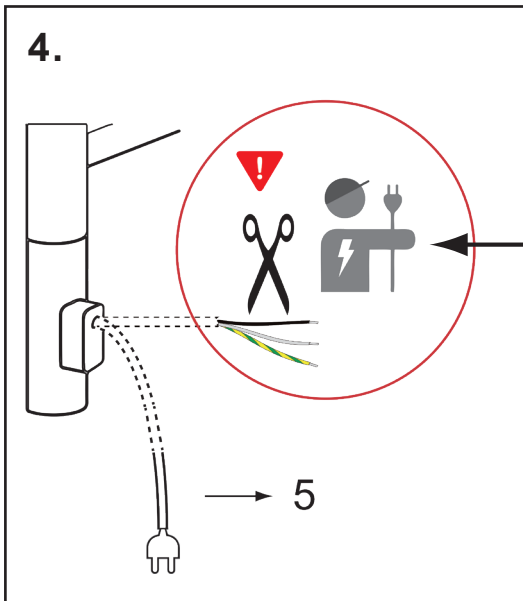
*Kun elektrisk opvarmning/
Endast elektrisk uppvärmning*



Kombidrift / kombi el-vand



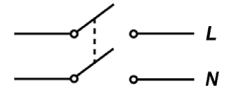
Tilslutning / Anslutning



OBS!

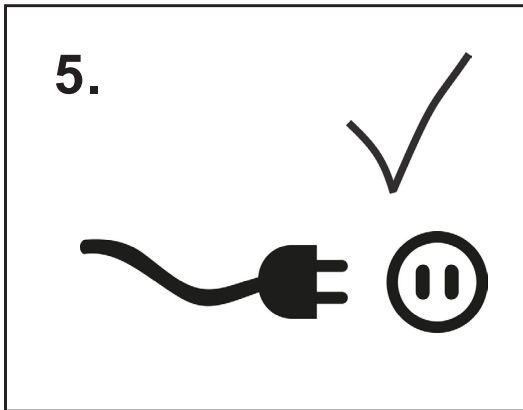
Kun en autoriseret elektriker må tilslutte produktet, hvis det medfølgende kabel eller stik modificeres og kun hvis tilslutning overholder lovgivningen på det givne installationssted.

Hvis kablet modificeres og tilsluttes uden stikprop, SKAL der forefindes en 2-polet bryder, med en kontaktafstand på minimum 3mm.

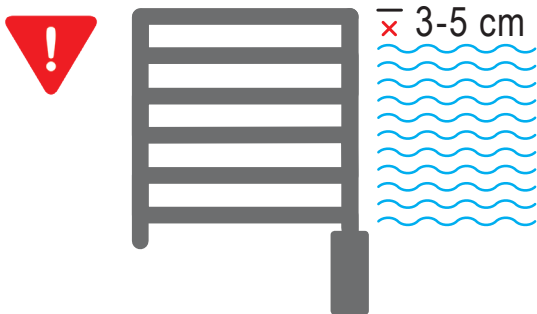


OBS!

Om medfølgende kabel eller stickkontakt modificeras får endast en behörig elektriker ansluta produkten, dock endast om anslutningen följer gällande lagstiftning på aktuell installationsplats.



Om kabeln modifieras och ansluts utan stickkontakt, SKA det finnas en 2-polig brytare med ett kontaktavstånd på minst 3 mm.



OBS!

Kontroller om der er fyldt vand på radiatoren inden strømmen tilsluttes. Hvis der er risiko for frost, kan man tilsætte anti-frostvæske.

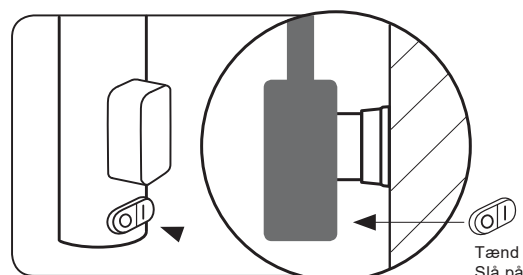
OBS!

Se till att radiatören har fyllts med vatten innan anslutning av ström genomförs. Om det finns risk för frost kan frostbeständig vätska tillsättas.



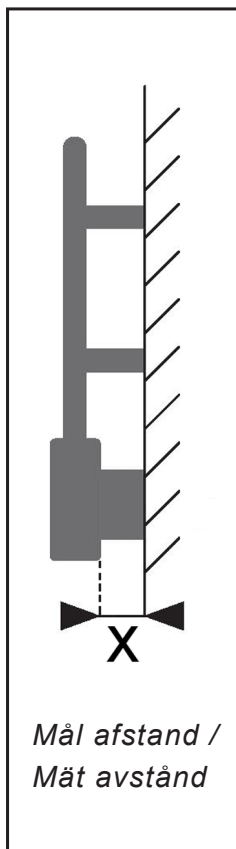
Efter tilslutning:

Efter anslutning:

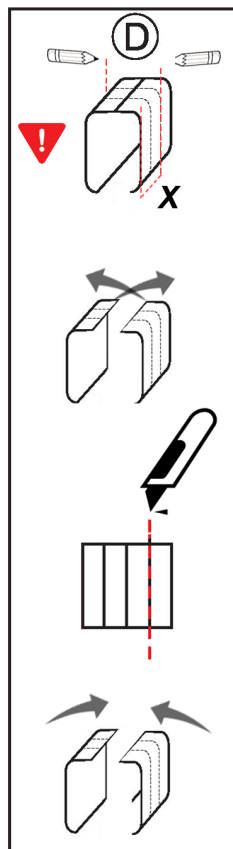


Kabelskjul / Kabelskydd

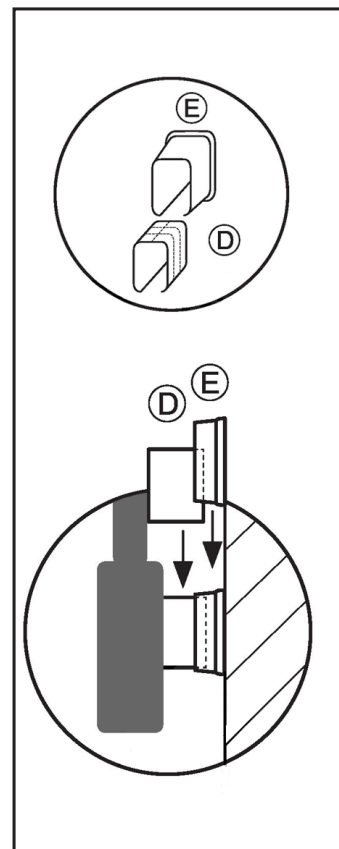
6a.



6b.



6c.



Afmærk skærelinje mens D er samlet!

Markera skärlinje medan D är hopsatt!

Skil ad / Ta isär

Skær / Skär

Sæt sammen / Sätt ihop

Brugsanvisning



Indstil temperaturen

Kan indstilles mellem 10°C - 65°C i intervaller af +/-1°C.

Bruksanvisning

Justera temperaturen

Kan ställas i läge mellan 10°C - 65°C i steg om +/- 1°C.

40°C Standard-temperatur



Aktiver boost-funktion

Når enheden er tændt trykkes og holdes øverste knap inde i 3 sekunder.

Aktivera boost-funktion

När enheten är på, tryck och håll in den översta knappen i 3 sekunder.



b1-b2-b3

Tryk +/- for at vælge mellem 1,2 eller 3 timers maksimal varme.

Tryck +/- för att välja mellan 1,2 eller 3 timmars maximal värme.

b0

Boost-funktion afsluttet.

Boost-funktion avslutats.



Aktiver timer-funktion

Når enheden er tændt vælges en ønsket temperatur.

Aktivera timer-funktion

När enheten är på, väljs önskad temperatur.



2
sek

Tryk på "-" i 2 sekunder, hvorefter "t1" symbolet kommer frem.

Tryk på +/- knapperne for at indstille antal timer (1-9).

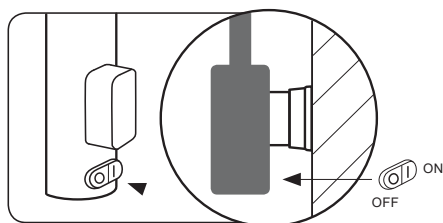
Tryck på "-" i 2 sekunder och symbolen "t1" visas.

Tryck på +/- knapparna för att ställa in antalet timmar (1-9).

Timer-funktion afsluttet - varmeelementet vil være slukket indtil det genaktiveres .

Timerfunktionen avslutad - värmaren stängs av tills den återaktiveras.

Afbryd boost/timer



Sluk og tænd på vippekontakten på reguleringsenheden.

Stäng av och slå på brytaren på kontrollenheten.

Fejlkode

E1

Ikke nok vand i radiatoren - kontrollér vandstanden.

Overophedet element (ca. 90°C) - sluk og tænd på vippekontakten.

Felkoder

Inte tillräckligt med vatten i radiatoren - kontrollera vattennivån!

Stäng av och slå på brytaren på kontrollenheten.

E2

Varmeelementet virker ikke - afbryd strømmen og ombyt elementet.

Elementet fungerar inte - bryt strömmen och byt ut elementet.

Vedligehold

Det bør jævnligt tilses, at alle samlinger/beslag er intakte, og at der ikke er opstået synlig beskadigelse af produktet. Husk at slå strømforsyningen fra, før produktet inspiceres for brud.

Rengøring

Aftørres med tør fnugfri klud.

Underhåll

Kontrollera regelbundet att alla skarvar/fästen är intakta och att det inte finns synliga skador på produkten. Kom ihåg att slå av strömmen innan du kontrollerar om produkten har skador.

Rengöring

Avtorkas med torr, luddfri trasa.



*Dette produkt er i overensstemmelse med relevante EU-reguleringer.
CE-mærket er sat på i 2019*

*Denna produkt är i enlighet med relevanta EU-regler.
CE-märkningen har tillkommit under 2019.*



WEEE

Dette produkt er underlagt "Bekendtgørelse om at bringe elektrisk og elektronisk udstyr i omsætning samt håndtering af affald af elektrisk og elektronisk udstyr".

Kriss AS er i Danmark tilmeldt PDA-SYSTEM som leverandør af elprodukter til private husholdninger, og er medlem af ELRETUR.

Produktet skal bortskaffes som et elektronisk husholdningsapparat.



WEEE

Denna produkt omfattas av "europaparlamentets och rådets direktiv om avfall som utgörs av eller innehåller elektrisk och elektronisk utrustning".

Kriss AS är i Danmark anslutna till PDA-SYSTEMET som leverantör av elprodukter till privata hushåll och är medlem av ELRETUR.

Produkten måste avfallshanteras som en hushållsapparat.

Gyldighed / Giltighed

Elektriske varmeelementer i Nuvo serien med nedenstående vare-nr.:

Elektriska varmeelementar i Nuvo-serien med nedanstående produktnummer:

*NT300RC, NT300RH, NT300RI, NT300RS
NT300DC, NT300DH, NT300DI, NT300DS,
NT300FC, NT300RH, NT300FI, NT300FS
NT600RC, NT600RH, NT600RI, NT600RS
NT600DC, NT600DH, NT600DI, NT600DS
NT600FC, NT600FH, NT600FI, NT600FS*

✖ KRISS A.S.

Ambolten 21
6000 Kolding
Danmark

+45 76333933
 kriss@kriss.dk
 www.kriss.dk